



## L'aéroport Paris-Charles de Gaulle renforce son offre hôtelière avec deux nouveaux hôtels installés à Roissypole

Promoteur de la «ville aéroportuaire» visant à offrir davantage de services aux passagers et aux entreprises installées à proximité des terminaux, Aéroports de Paris renforce l'offre hôtelière de Paris-Charles de Gaulle.

Implantés en plein cœur du quartier d'affaires Roissypole, deux nouveaux établissements – un **ibis Styles de 305 chambres** et un hôtel **Pullman de 305 chambres** exploités par AccorHotels – sont désormais en service.

Roissypole est à ce jour la plus vaste ville aéroportuaire au monde avec 342 000 m<sup>2</sup> de bureaux, hôtels, commerces et services, situés au cœur de l'aéroport à proximité des terminaux et disposant d'une intermodalité exceptionnelle via le CDGVAL, qui dessert tous les terminaux ainsi que les gares RER et TGV de l'aéroport.

Souhaitant asseoir sa position de foncière intégrée de premier plan et valoriser au mieux son portefeuille d'actifs immobiliers (en priorité dans l'aéroportuaire mais aussi dans le tertiaire), Aéroports de Paris aspire à développer Roissypole sur sa partie Ouest, mais également à l'Est avec le futur siège social d'Aéroports de Paris (livré fin 2016) et l'immeuble de bureaux Baïkal (livré en 2017).

En cumulant la capacité hôtelière actuelle (2 800 chambres) et les hôtels en cours de construction sur Roissypole Ouest (885 chambres), l'aéroport Paris-Charles de Gaulle devrait disposer d'environ 3 700 chambres à l'horizon 2018, contre 1 700 chambres en 2010, soit plus d'un doublement de sa capacité en l'espace de huit ans.

## Trois aéroports distingués lors des prestigieux Airport Service Quality Awards

Pour la deuxième année consécutive, trois aéroports bénéficiant de l'expertise d'Aéroports de Paris à l'international en termes d'exploitation et d'accueil des passagers ont été distingués lors des Airport Service Quality Awards de l'ACI :

- **L'aéroport international Sir Seewoosagur Ramgoolam, situé sur l'île Maurice** : meilleur aéroport d'Afrique toutes tailles d'aéroport confondues. Conçu sur le plan architectural par **ADP Ingénierie**, l'aéroport de Maurice signe la plus forte progression en termes d'amélioration de la qualité de service parmi les aéroports du continent africain.
- **L'aéroport international Queen Alia d'Amman, en Jordanie** : meilleur aéroport du Moyen-Orient toutes tailles d'aéroport confondues.
- **L'aéroport international de Culiacan, au Mexique** : meilleur aéroport d'Amérique Latine et des Caraïbes, dans la catégorie des aéroports avec moins de 2 millions de passagers.

## Paris-Orly accueille la toute première boutique Victoria's Secret en France

Attendue depuis plusieurs années : la marque de lingerie américaine, d'habillement et de produits de beauté fait son entrée en France.



Située dans la zone publique de l'aéroport, entre les halls 2 et 3 du terminal Ouest, la boutique Victoria's Secret s'étend sur près de 130 m<sup>2</sup>.

L'offre est composée pour moitié de parfums et de cosmétiques et pour moitié de «panties», culottes, ou sous-vêtements et de produits de maroquinerie et d'accessoires (portefeuilles, sacs, trousse de toilette notamment).

Ce point de vente est opéré par Société de Distribution Aéroportuaire, la société commune créée par Aéroports de Paris et AELIA, filiale du groupe Lagardère Services. À fin 2014, Société de Distribution Aéroportuaire gère 129 boutiques sur une surface totale de 22 300 m<sup>2</sup> sur l'ensemble des terminaux de Paris-Charles de Gaulle et Paris-Orly. Son chiffre d'affaires pour l'année 2015 s'est élevé à 708 millions d'euros (+1,3% par rapport à 2014).

# Carnet de l'actionnaire

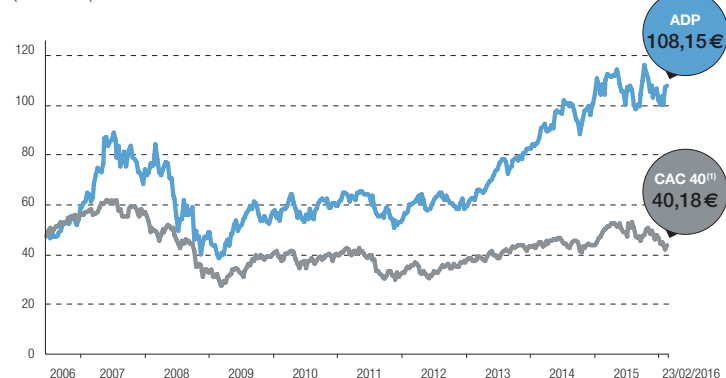
## L'ART CONTEMPORAIN S'INVITE À L'AÉROPORT PARIS-ORLY AVEC JEAN-CHARLES DE CASTELBAJAC

Aéroports de Paris s'est associé à Jean-Charles de Castelbajac pour transformer, en dessins XXL, des histoires vécues par des passagers, des partenaires et des salariés de l'aéroport Paris-Orly. Ces croquis sont désormais affichés sur les 3 200 m<sup>2</sup> - soit un peu plus de 16 terrains de tennis- de la façade du terminal Sud de Paris-Orly.

Cet habillage est composé d'un ensemble de 10 dessins de l'artiste complété d'un immense « Bienvenue » et du nom de l'opération « Welcomestories ». Pour récolter ces **histoires personnelles**, Aéroports de Paris a demandé à ses passagers et à ses partenaires de raconter leurs plus belles histoires liées à l'aéroport, retrouvailles, séparations, anniversaires, demandes en mariage, afin que Jean-Charles de Castelbajac les interprète et les transforme en une œuvre monumentale. Après 10 jours de pose, Jean-Charles de Castelbajac a mis, le 26 novembre dernier, une touche finale à cette fresque géante.

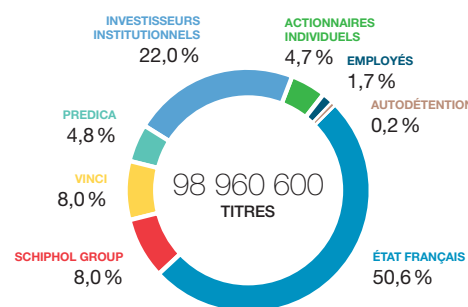


## Évolution du cours de Bourse depuis le 15 juin 2006 (en euros)



(1) Rebasé sur le cours de l'action ADP

## Répartition du capital au 31/12/2015



## Agenda

### VISITES DE SITE

Les visites des coulisses de l'aéroport Paris-Charles de Gaulle son faites pour vous.

Voici les dates des prochaines visites en 2016 :

- les mardis 24 mai et 7 juin, le samedi 25 juin, les mardis 5 juillet et 13 septembre, le samedi 8 octobre, et les mardis 8 novembre et 6 décembre.

Inscription au

**0 800 101 800**  
Service & appel gratuits

Attention, pour des raisons de sécurité, nous ne pouvons accueillir que des groupes d'un maximum de 20 personnes.

## Contacts

### DEPUIS LA FRANCE

**0 800 101 800**  
Service & appel gratuits

OU DEPUIS L'ÉTRANGER  
+33 1 55 77 30 11

SITE INTERNET  
[www.aeroportsdeparis.fr/groupe/finance/actionnaires-individuels](http://www.aeroportsdeparis.fr/groupe/finance/actionnaires-individuels)

### Aéroports de Paris

Société à conseil d'administration au capital de 296 881 806 euros

Siège social :  
291, boulevard Raspail  
75675 Paris Cedex 14  
RCS Paris B 552 016 128

3950\*

[aeroportsdeparis.fr](http://aeroportsdeparis.fr)

\*0,34 € TTC/min depuis un poste fixe en France métropolitaine, surcoût éventuel lié à votre opérateur non compris. Depuis l'étranger composé le : +33 1 70 39 39 50 (accessible depuis un poste fixe ou depuis un téléphone mobile d'un opérateur non français).

Directeurs de la publication : Benjamin Perret, Elise Hermant  
Rédacteurs : Guillaume Maczkowiak, Jérôme Marmet.

Conception et réalisation : SEITOSEI  
Rédaction : Aéroports de Paris.  
Crédits photos : © Isabelle Loi-Wolfesperger pour Aéroports de Paris, © Jean-Pierre Gaborit, © Gérard Uferas.



# la lettre aux actionnaires

#18 / MARS 2016

### PAGE 3

Résultats annuels 2015

### PAGE 5

L'aéroport Paris-Charles de Gaulle renforce son offre hôtelière

### PAGE 6

L'aéroport Paris-Orly prend des couleurs avec Jean-Charles de Castelbajac





Augustin de Romanet  
Président-directeur général

« L'année 2016  
marque le début  
d'un nouveau cycle »

## Madame, Monsieur, cher actionnaire,

Les résultats de l'année 2015 sont en ligne avec nos prévisions. 2015 fut marquée par l'atteinte de nos objectifs 2011-2015 et par la présentation de notre plan stratégique, Connect 2020.

Depuis 2011, nous avons placé la satisfaction de nos clients passagers et compagnies aériennes au centre de nos préoccupations et avons dépassé nos objectifs de qualité de service. Conformément à notre ambition, nous sommes devenus la référence européenne en matière de Responsabilité Sociétale d'Entreprise dans notre secteur.

Principal levier de développement, le trafic sur nos plates-formes parisiennes a été dynamique avec une croissance annuelle moyenne de 2,7 % entre 2011 et 2015. Notre stratégie pour les commerces a été couronnée de succès, avec un CA/PAX<sup>(1)</sup> de 19,7 €, au-delà de notre objectif 2015 de 19 €. Notre discipline financière et notre robustesse opérationnelle ont conduit à une progression de l'EBITDA de 34 % depuis 2009 et à une croissance en 2015 du résultat net part du Groupe de 6,9 % par rapport à 2014.

L'année 2016 marque le début d'un nouveau cycle, avec le plan stratégique Connect 2020, dans la continuité de nos efforts d'optimisation, d'attractivité et de croissance. Sur la base d'une hypothèse de croissance du trafic de 2,3 %, nous prévoyons en 2016, par rapport à 2015, une légère progression de l'EBITDA, conforme à notre trajectoire 2016-2020 de croissance de l'EBITDA, et une hausse du résultat net part du Groupe supérieure ou égale à 10 %, comprenant notamment la plus-value de la vente de l'actuel siège social parisien.

Le Conseil d'Administration du 16 février 2016 a décidé de soumettre au vote de la prochaine Assemblée générale des actionnaires, la distribution d'un dividende de 2,61 € par action, au titre de l'exercice 2015 minoré des 0,70 € par action d'acompte sur le dividende 2015, versé le 10 décembre 2015. Sous réserve du vote en Assemblée générale, la date de mise en paiement interviendrait le 2 juin 2016, avec un détachement du coupon prévu le 31 mai 2016. Ce dividende correspond à un taux de distribution de 60 % du résultat net part du Groupe de l'exercice 2015, inchangé depuis 2013.

L'Assemblée générale des actionnaires se tiendra le mardi 3 mai 2016, à la Maison de la Chimie, à Paris. Je vous y attends nombreux.

  
Augustin de Romanet  
Président-directeur général

# Résultats annuels



## TRAFIC

(en millions de passagers)



## CHIFFRE D'AFFAIRES

(en millions d'euros)



## EBITDA

(en millions d'euros)



## RÉSULTAT OPÉRATIONNEL COURANT<sup>(2)</sup>

(en millions d'euros)



## RÉSULTAT NET PART DU GROUPE

(en millions d'euros)



## Résultats 2015 par segment

### ACTIVITÉS AÉRONAUTIQUES

En 2015, le chiffre d'affaires de ce segment progresse de 3,8 % à 1 735 millions d'euros.

L'EBITDA est en nette hausse de 11,5 % à 443 millions d'euros, grâce à la maîtrise des charges courantes. Le taux de marge brute augmente de 1,7 point et s'établit à 25,5 %. Les dotations aux amortissements sont quasiment stables (-0,4 %) à 304 millions d'euros faisant ressortir le résultat opérationnel courant (y compris MEE opérationnelles) en forte hausse de 51,2 % à 139 millions d'euros.

### COMMERCES ET SERVICES

En 2015, le chiffre d'affaires de ce segment est en hausse de 3,8 % à 917 millions d'euros.

Le chiffre d'affaires des activités commerciales<sup>(1)</sup> progresse sur l'année 2015 de 8,0 % à 433 millions d'euros.

L'EBITDA du segment progresse de 5,7 % à 552 millions d'euros. Le taux de marge brute gagne 1,0 point à 60,2 %. Le résultat opérationnel courant (y compris MEE opérationnelles) s'établit en hausse de 3,6 %, à 468 millions d'euros.

### IMMOBILIER

En 2015, le chiffre d'affaires de ce segment est en légère hausse de 0,4 % à 265 millions d'euros.

Le chiffre d'affaires externe<sup>(2)</sup> (213 millions d'euros) est en légère augmentation (+0,6 %), principalement grâce au développement de projets et malgré l'impact de l'indexation négative des revenus sur l'indice du coût de la construction au 1<sup>er</sup> janvier 2015<sup>(3)</sup>.

Le chiffre d'affaires interne est en baisse de 0,7 %, à 52 millions d'euros. Grâce à la maîtrise des charges courantes et la progression des autres produits opérationnels, l'EBITDA s'établit en hausse de 3,6 % à 170 millions d'euros. Le taux de marge brute s'établit à 64,1 % en hausse de 2,0 points.

Les dotations aux amortissements baissent de 6,2 % à 42 millions d'euros. Le résultat opérationnel courant (y compris MEE opérationnelles) est en recul de 3,5 % à 115 millions d'euros, impacté par la provision sur le projet de Cœur d'Orly.

### INTERNATIONAL ET DÉVELOPPEMENTS AÉROPORTUAIRES

Le chiffre d'affaires du segment International et développements aéroportuaires est en hausse de 21,2 % à 96 millions d'euros sur l'année 2015. L'EBITDA est négatif, à -9 millions d'euros contre nul en 2014.

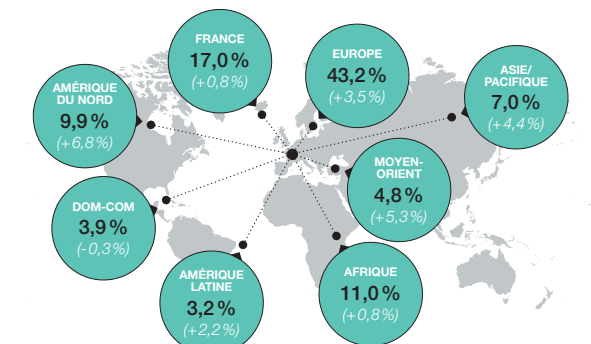
ADP Ingénierie voit son activité progresser en 2015. Son chiffre d'affaires s'élève à 79 millions d'euros, en hausse de 20,8 % grâce, notamment, à la croissance du volume d'activité au Moyen-Orient et à Santiago du Chili. À fin décembre, le carnet de commandes s'élève à 63 millions d'euros pour la période 2016 - 2018. **Aéroports de Paris Management** voit son chiffre d'affaires en progression de 23,7 % à 18 millions d'euros. La quote-part de résultat des sociétés mises en équivalence opérationnelles (TAV Airports, TAV Construction et Schiphol Group), après ajustements liés aux prises de participation s'établit à 63 millions d'euros en 2015, en baisse de 2,3 %.

### AUTRES ACTIVITÉS

En 2015, le chiffre d'affaires du segment Autres activités est en hausse de 7,3 % à 215 millions d'euros. Hub One voit son

chiffre d'affaires augmenter de 8,3 % à 137 millions d'euros. Le chiffre d'affaires d'Hub Safe<sup>(4)</sup> est en hausse de 11,3 % à 77 millions d'euros. Le résultat opérationnel courant (y compris MEE opérationnelles) du segment est par conséquent en hausse de 12,4 % à 12 millions d'euros.

## ANNÉE RECORD AVEC 95,4 MILLIONS DE PASSAGERS ACCUEILLIS EN 2015



(1) Chiffres d'affaires des boutiques côté piste par passager au départ.

(1) Loyers perçus sur les boutiques, les bars et restaurants, la publicité, les activités bancaires et change et les loueurs de voitures  
(2) Anciennement nommée Alyzia Sûreté

(3) Au 1<sup>er</sup> janvier 2015, l'indice du Coût de la Construction s'élève à -0,98%. Au 1<sup>er</sup> janvier 2016, l'indice Coût Construction s'élève à -0,4 %

(4) Au 1<sup>er</sup> janvier 2015, l'indice du Coût de la Construction s'élève à -0,98%. Au 1<sup>er</sup> janvier 2016, l'indice Coût Construction s'élève à -0,4 %