



**AÉROPORTS DE PARIS**

*Le monde entier est notre invité*

Paris, le 16 octobre 2012

Communiqué de presse

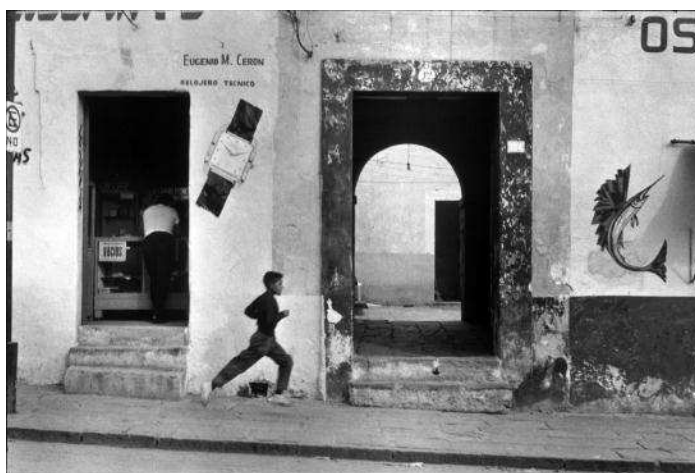
*Mouvement et légèreté* : la photographie française s'invite à Paris-Charles de Gaulle

Aéroports de Paris, en collaboration avec Jean-Luc Monterosso, commissaire d'exposition et directeur de la Maison Européenne de la photographie, présente *Mouvement et Légèreté*, une exposition des photographes français les plus emblématiques.

Grâce à la collaboration des huit plus prestigieuses fondations françaises de photographie\*, les passagers peuvent admirer, jusqu'en mai 2013, les œuvres de dix photographes français dans la galerie d'arrivée du Hall M, chacune contenant sa part de surprise et d'originalité : Maurice-Louis Branger, Henri Cartier-Bresson, Denis Darzacq, Robert Doisneau, Léon Gimpel, Jacques-Henri Lartigue, Dr. Bohumil Kröhn, Albert Londe, Etienne-Jules Marey, Gaston Paris.

Toutes ces œuvres ont en commun le thème du mouvement et de la légèreté, choisi pour refléter au mieux l'esprit du lieu : le mouvement pour rappeler le flux régulier des passagers qui fréquentent le deuxième plus grand aéroport d'Europe et la légèreté pour rappeler que l'aéroport est la porte d'entrée du voyage et de l'évasion.

Cette exposition a été entièrement imaginée pour accueillir les passagers qui arrivent à Paris puisqu'elle habille les murs des deux galeries de débarquement du Hall M du terminal 2<sup>E</sup>. Le passager remonte le temps en découvrant, au fur et à mesure de son cheminement, 25 œuvres des plus récentes au plus anciennes.



*Henri Cartier-Bresson, Mexico, 1964 ©Henri Cartier-Bresson/Magnum Photos / Courtesy Fondation HCB*



## AÉROPORTS DE PARIS

### Le monde entier est notre invité

Le Hall M s'est imposé pour accueillir cette expo aux allures typiquement parisiennes. Inauguré en juin 2012, ce bâtiment du terminal 2<sup>E</sup> de l'aéroport Paris-Charles de Gaulle, d'une superficie de 3250 hectares, peut accueillir jusqu'à 7,8 millions de passagers et est dédié aux vols long-courriers desservant tous les continents de la planète. Si ce bâtiment, aux lignes résolument simples et épurés, fait la part généreuse au design contemporain, il se veut également vitrine de l'art de vivre à la française et de la culture.



*"Cette nouvelle salle d'embarquement a été pensée comme un véritable lieu de vie, avec ses boutiques, ses restaurants, ses zones de repos mais aussi la culture et l'art. Grâce à cette exposition, nos passagers, dès leur arrivée à Paris, peuvent admirer quelques œuvres de nos photographes français les plus emblématiques",* déclare François Rubichon, Directeur général délégué d'Aéroports de Paris

*\*La Maison Européenne de la Photographie, L'Atelier Robert Doisneau, L'Association des Amis de Jacques-Henri Lartigue, La Société des Amis du Musée Nuphore Niépce, La Cinémathèque française, La SAEML Parisienne de photographie, La Fondation Henri Cartier-Bresson, La Société française de la photographie*

Aéroports de Paris

Siège social : 291, boulevard Raspail, 75014 PARIS

Société anonyme au capital de 296 881 806 euros

552 016 628 RCS Paris

Aéroports de Paris construit, aménage et exploite des plates-formes aéroportuaires parmi lesquelles Paris-Charles de Gaulle, Paris-Orly et Paris-Le Bourget. En 2011, Aéroports de Paris a accueilli 88 millions de passagers sur Paris-Charles de Gaulle et Paris-Orly, près de 2,5 millions de tonnes de fret et de courrier, et 40 millions de passagers au travers d'aéroports gérés à l'étranger. Bénéficiant d'une situation géographique exceptionnelle et d'une forte zone de chalandise, le Groupe poursuit une stratégie de développement de ses capacités d'accueil et d'amélioration de sa qualité de services et entend développer les commerces et l'immobilier. En 2011, le chiffre d'affaires du Groupe s'est élevé à 2 502 millions d'euros et le résultat net à 348 millions d'euros.

**Contact presse :** Christine d'Argenté + 33 1 43 35 70 70 - **Relations Investisseurs :** Florence Dalon + 33 1 43 35 70 35



## AÉROPORTS DE PARIS

Le monde entier est notre invité

Communiqué de presse

### Maison Européenne de la photographie

#### **Denis Darzac (1961)**

1. Série Hyper (2010) h 2.55 X 1.70 m
2. Série Hyper (2010) h 2.55 X 1.70 m
3. Série Hyper (2010) h 1.70 X 2.55 m

### Fondation Henri Cartier-Bresson

#### **Henri Cartier-Bresson (1908-2004)**

1. Mexico (1964) h 1.70 X 2.51 m
2. Derrière la gare Saint-Lazare (1932) h 2.15 X 1.46 m
3. Hyères (1932) h 1.70 X 2.52 m

### Donation Jacques-Henri Lartigue

#### **Jacques-Henri Lartigue (1894-1986)**

1. Dédé, Rouzat (1911) h 2.15 X 1.61 m
2. Ma cousine Bichonnade (1905) h 1.70 X 2.38 m
3. Sacha Guitry sur le quai de la gare (1927) h 1.70 X 2.35 m

### La Cinémathèque Française

#### **Etienne-Jules Marey (1830-1904)**

1. Chronophotographie (fin XIXème siècle) h 1.35 X 2.95 m
2. Chronophotographie (fin XIXème siècle) h 1.35 X 2.95 m
3. Chronophotographie (fin XIXème siècle) h 1.35 X 2.95 m
4. Chronophotographie (fin XIXème siècle) h 1.35 X 2.95 m

### Musée Nicéphore Niépce

#### **Dr. Bohumil Kröhn (1905-1992)**

1. Sans titre (vers 1930/1940) h 2.15 X 1.70 m
2. Lisa Fonssagrives (1939) h 2.15 X 1.70 m
3. Sans titre (vers 1930/1940) h 2.15 X 1.56 m

### Maison Européenne de la Photographie

#### **Robert Doisneau (1912-1994)**

1. La "meute", place de la Concorde (1969) h 2.45 X 1.70 m
2. Les Frères (1934) h 2.15 X 1.65 m
3. Concours de chars fleuris (1934) h 1.70 X 2.30 m
- 4.

### Société française de la photographie

#### **Albert Londe (1858-1917) -**

1. Petite danseuse – Chronophotographie (vers 1890) h 1.70 X 2.00 m
2. Envol (vers 1915) h 2.50 X 1.70 m

#### **Léon Gimpel (1873-1948)**

3. Enfant dans les rues de Paris (vers 1918) h 1.70 m X 1.70 m
- 4.

### La Parisienne de la Photographie

#### **Gaston Paris (1903-1964)**

1. Les Clairants, funambules et acrobates h 1.70 X 1.60 m
2. Enfant dans les rochers h 1.70 X 2.43 m

#### **Maurice-Louis Branger (1874-1950)**

3. Delbord plongeant à bicyclette h 1.70 X 2.43 m

---

Aéroports de Paris

Siège social : 291, boulevard Raspail, 75014 PARIS

Société anonyme au capital de 296 881 806 euros

552 016 628 RCS Paris

Aéroports de Paris construit, aménage et exploite des plates-formes aéroportuaires parmi lesquelles Paris-Charles de Gaulle, Paris-Orly et Paris-Le Bourget. En 2011, Aéroports de Paris a accueilli 88 millions de passagers sur Paris-Charles de Gaulle et Paris-Orly, près de 2,5 millions de tonnes de fret et de courrier, et 40 millions de passagers au travers d'aéroports gérés à l'étranger. Bénéficiant d'une situation géographique exceptionnelle et d'une forte zone de chalandise, le Groupe poursuit une stratégie de développement de ses capacités d'accueil et d'amélioration de sa qualité de services et entend développer les commerces et l'immobilier. En 2011, le chiffre d'affaires du Groupe s'est élevé à 2 502 millions d'euros et le résultat net à 348 millions d'euros.

Contact presse : Christine d'Argentré + 33 1 43 35 70 70 - Relations Investisseurs : Florence Dalon + 33 1 43 35 70 35