



**AÉROPORTS DE PARIS**

*Le monde entier est notre invité*

Paris, le 13 août 2009

## Aéroports de Paris

**Croissance du chiffre d'affaires au 1<sup>er</sup> semestre 2009 : + 5,9 %  
Bonne résistance du modèle économique du Groupe**

### Information financière semestrielle au 30 juin 2009<sup>1</sup>

- **Hausse du chiffre d'affaires consolidé semestriel de 5,9 % à 1 285,9 millions d'euros :**
  - **Croissance des activités aéronautiques (+ 6,9 %) : impact des nouveaux services, des ouvertures d'infrastructures intervenues en 2008 et 2009 et de la progression des tarifs**
  - **Résistance du segment commerces et services malgré la baisse du trafic : + 1,4 %**
  - **Dynamisme de l'immobilier : + 5,5 %**
  - **Baisse du chiffre d'affaires de l'activité d'assistance en escale sous l'effet de la baisse du trafic : - 3,4 %**
  - **Progression des autres activités : + 25,1 %**
- **Croissance du chiffre d'affaires plus élevée au deuxième trimestre 2009 : + 6,9 %**
- **Trafic en baisse de 6,4 % mais qui reste plus résistant que celui des principaux aéroports européens**
- **Adoption d'une nouvelle segmentation des activités (norme IFRS 8)**

Pierre Graff, Président-directeur général d'Aéroports de Paris :

*"Dans une conjoncture économique difficile, Aéroports de Paris réalise un premier semestre 2009 satisfaisant avec un chiffre d'affaires en croissance de 5,9 %. Cette bonne tenue confirme la robustesse de notre modèle économique malgré un trafic en recul. Le dynamisme de notre chiffre d'affaires a bénéficié du développement de notre offre en matière de commerces, des ouvertures récentes de nouvelles infrastructures, du dynamisme commercial de notre activité immobilière et du fort développement de nos activités de diversification. Avec des revenus qui s'améliorent au second trimestre par rapport au premier trimestre, nous sommes confiants sur notre capacité à afficher un chiffre d'affaires annuel en légère croissance conformément à nos objectifs pour l'année 2009."*

<sup>1</sup> Ce document est établi en application de l'article L. 451-1-2, IV du Code monétaire et financier. Sauf indication contraire, les pourcentages mentionnés comparent les données de l'exercice 2009 aux données équivalentes de l'exercice 2008



# AÉROPORTS DE PARIS

Le monde entier est notre invité

Communiqué de presse

## Faits marquants de la période

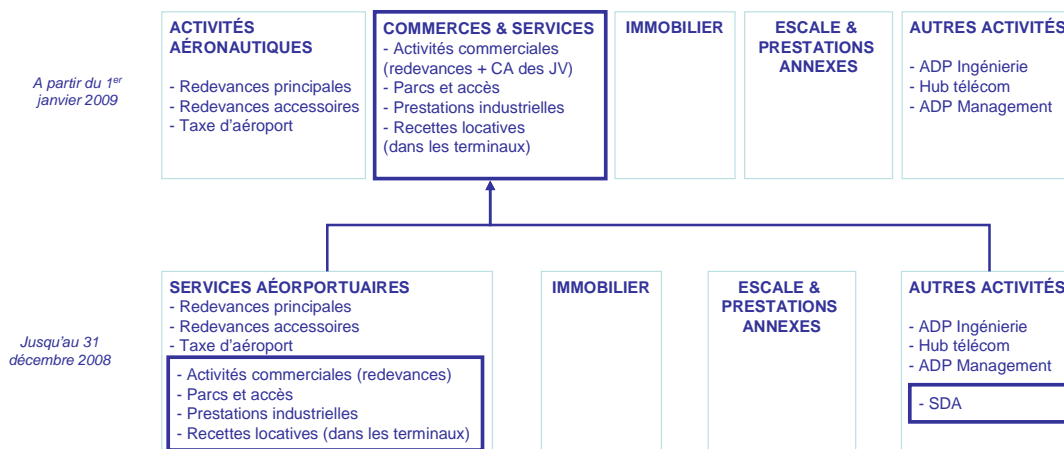
### Lancement des activités de la co-entreprise Duty Free Paris

- Démarrage début février 2009 des activités de Duty Free Paris, co-entreprise détenue à parts égales par Aéroports de Paris et The Nuance Group, dédiée à la distribution d'articles de mode et d'accessoires dans les aéroports parisiens ;
- Duty Free Paris exploite à ce jour 23 boutiques dans les terminaux des aéroports de Paris-Charles de Gaulle et de Paris-Orly, sur une surface totale de 1 600 m<sup>2</sup> ;
- Elle a pour vocation d'exploiter, à partir de 2012, une quarantaine de points de vente répartis sur environ 5 000 m<sup>2</sup> dont près de 50 % de création de nouvelles surfaces.

### Trafic de passagers au premier semestre 2009 : Aéroports de Paris continue à mieux résister à la baisse du trafic que les principaux acteurs aéroportuaires européens

- Trafic de passagers en baisse de 6,4 % (à 39,9 millions de passagers) : baisse de 6,6 % à Paris-Charles de Gaulle (27,7 millions de passagers) et baisse de 6,2 % à Paris-Orly (12,3 millions de passagers). Trafic du 2<sup>ème</sup> trimestre en baisse de 4,6 % ;
- Evolution favorable du mix trafic : le trafic international hors Europe (38,3 % du total) résiste relativement mieux que l'ensemble du trafic (- 4,9 %). Il est en baisse sur tous les faisceaux (- 6,9 % pour l'Amérique du Nord, - 8,0 % pour l'Amérique Latine, - 9,3 % pour l'Asie/Pacifique, - 5,3 % pour le Moyen-Orient), à l'exception de l'Afrique qui croit de 1,6 %.
- Trafic avec l'Europe hors France (42,1 % du total) en baisse de 7,9 % ;
- Trafic avec la métropole (19,6 % du total) en baisse de 6,4 % ;
- Taux de correspondance en hausse de 0,3 point à 24,4 % ;
- Mouvements d'avions en baisse de 5,7 %.

**Adoption d'une nouvelle segmentation en application de la norme IFRS 8, à compter du 1<sup>er</sup> janvier 2009.**





## AÉROPORTS DE PARIS

Le monde entier est notre invité

### Chiffre d'affaires consolidé au 1<sup>er</sup> semestre 2009

Très bonne tenue du chiffre d'affaires consolidé au 1<sup>er</sup> semestre 2009 (croissance de + 5,9 %) à 1 285,9 millions d'euros malgré le fléchissement du trafic

En millions d'euros	30/06/09	30/06/08	2009 / 2008
Activités aéronautiques	692,2	647,3	+6,9%
Commerces & services	430,9	425,0	+1,4%
Immobilier	107,8	102,2	+5,5%
Escale & prestations annexes	94,0	97,3	-3,4%
Autres activités	123,5	98,7	+25,1%
Eliminations inter-segments	-162,5	-156,6	+3,8%
<b>Chiffre d'affaires consolidé</b>	<b>1 285,9</b>	<b>1 214,0</b>	<b>+5,9%</b>

### Analyse du chiffre d'affaires par segment d'activité<sup>2</sup>

Forte croissance des activités aéronautiques (+ 6,9 %) à 692,2 millions d'euros

En millions d'euros	30/06/09	30/06/08	2009 / 2008
<b>Activités aéronautiques</b>	<b>692,2</b>	<b>647,3</b>	<b>+6,9%</b>
Redevances aéronautiques	376,0	376,4	-0,1%
Redevances spécialisées	86,2	61,2	+40,8%
Taxe d'aéroport	207,4	185,9	+11,6%
Autres	22,6	23,8	-4,7%

- L'impact de la baisse du trafic sur les **redevances aéronautiques**<sup>3</sup> est compensé par les augmentations tarifaires (+ 3,8 % en moyenne au 1<sup>er</sup> avril 2008 et + 5,5% en moyenne au 1<sup>er</sup> avril 2009) et l'accroissement du nombre de postes de stationnement des avions au contact des aérogares (redevance stationnement en hausse de 13,1 %) ;
- Les **redevances spécialisées** sont tirées par l'introduction de nouveaux services et par les ouvertures de nouvelles capacités. Ainsi, les prestations d'accueil des personnes handicapées ou à mobilité réduite, assurées depuis juillet 2008, génèrent un chiffre d'affaires additionnel de 15,8 millions d'euros en 2009. Les revenus liés aux capacités de tri des bagages et de banques d'enregistrement augmentent de 4,1 millions d'euros du fait de l'ouverture des nouvelles installations. Enfin, les prestations de dégivrage sont en hausse de 4,6 millions d'euros, l'hiver 2008/2009 ayant été plus rigoureux que l'hiver 2007/2008 ;
- La **taxe d'aéroport**, dédiée principalement au financement des activités de sûreté, s'élève à 9,5 euros par passager au départ depuis le 1<sup>er</sup> janvier 2009 (8,75 euros en 2008).

**Légère croissance des commerces et services malgré la baisse du trafic : + 1,4 %**

<sup>2</sup> Avant éliminations inter-segments

<sup>3</sup> Redevances passagers, atterrissage (qui inclut depuis le 1<sup>er</sup> avril 2009 la redevance balisage), stationnement (qui inclut depuis le 1<sup>er</sup> avril 2009 la redevance carburant)



## AÉROPORTS DE PARIS

Le monde entier est notre invité

Communiqué de presse

En millions d'euros	30/06/09	30/06/08	2009 / 2008
<b>Commerces et services</b>	<b>430,9</b>	<b>425,0</b>	<b>+1,4%</b>
Activités commerciales	178,5	176,1	+1,4%
Redevances	120,8	119,3	+1,3%
SDA & DFP	89,4	87,2	+2,6%
Eliminations	-31,7	-30,4	+4,3%
Parcs et accès	72,1	77,4	-6,9%
Prestations industrielles	36,7	40,5	-9,4%
Recettes locatives	50,0	40,2	+24,3%
Autres	93,6	90,8	+3,1%

- **Activités commerciales :**
  - Les redevances provenant des boutiques, des bars et restaurants, de la publicité, des activités banques et change et des loueurs de voitures sont en hausse de 1,3 % à 120,8 millions d'euros. Au sein de cet ensemble et malgré la baisse du trafic, les boutiques en zone réservée progressent de 3,9 %<sup>4</sup> sous l'effet de la poursuite de l'augmentation du chiffre d'affaires par passager de 9,8 % à 12,3 euros (impact des nouvelles surfaces et d'un mix trafic favorable).
  - Le chiffre d'affaires provenant des co-entreprises **Société de Distribution Aéroportuaire** et **Duty Free Paris** progresse de 2,6 % à 89,4 millions d'euros<sup>5</sup>.
- Les **parcs et accès** sont impactés par la baisse du trafic (- 6.9 %) ;
- Le chiffre d'affaires des **prestations industrielles** (fourniture d'électricité et d'eau) diminue de 9.4 % en raison du transfert des prestations de confort climatique aux recettes locatives du même segment. A périmètre constant, le chiffre d'affaires augmente de 6,6 % en raison des ouvertures des nouvelles infrastructures et de la hausse du prix d'achat du gaz sur lequel sont indexés les revenus de ces prestations ;
- Les **revenus locatifs** (locations de locaux en aérogares) bénéficient des nouvelles locations dans les installations ouvertes en 2008 et 2009 et du transfert des prestations de confort climatique ;
- Les **autres produits** sont essentiellement constitués de prestations internes.

**Poursuite du développement du segment immobilier : + 5,5 %, dont + 8,6 % pour le chiffre d'affaires externe**

En millions d'euros	30/06/09	30/06/08	2009 / 2008
<b>Chiffre d'affaires</b>	<b>107,8</b>	<b>102,2</b>	<b>+5,5%</b>
Chiffre d'affaires interne	24,0	25,0	-4,3%
Chiffre d'affaires externe <sup>6</sup>	83,8	77,2	+8,6%

- Croissance résultant de commercialisations effectuées en 2008 : gare de fret à Paris-Orly et extension du hub FedEx à Paris-Charles-de Gaulle ;
- Impact positif de l'indexation des contrats sur l'indice du coût de la construction.

<sup>4</sup> Après élimination d'éléments non récurrents

<sup>5</sup> Part Aéroports de Paris (50 %), dont 87,6 millions d'euros pour Société de Distribution Aéroportuaire

<sup>6</sup> Réalisé avec des tiers



## AÉROPORTS DE PARIS

Le monde entier est notre invité

### Baisse du chiffre d'affaires de l'assistance en escale et prestations annexes : - 3,4 %

En millions d'euros	30/06/09	30/06/08	2009 / 2008
<b>Escale et prestations annexes</b>	<b>94,0</b>	<b>97,3</b>	<b>-3,4%</b>
Assistance en escale	67,5	74,2	-9,0%
Sûreté	26,5	23,1	+14,6%

- Regroupement de cette activité au sein de la filiale Alyzia achevé depuis le 31 mars 2009 ;
- L'activité d'assistance en escale est en baisse de 9,0 %, particulièrement impactée par la baisse du trafic ;
- L'activité de sûreté progresse en revanche de 14,6 % à 26,5 millions d'euros.

### Les autres activités poursuivent leur développement rapide : + 25,1 %

En millions d'euros	30/06/09	30/06/08	2009 / 2008
<b>Chiffre d'affaires</b>	<b>123,5</b>	<b>98,7</b>	<b>+25,1%</b>
ADP Ingénierie	60,0	41,9	+43,2%
Hub télécom	54,7	48,7	+12,4%
Aéroports de Paris Management	5,5	5,9	-7,9%
Aéroports de Paris	3,2	2,2	+48,8%

- **ADP Ingénierie** : poursuite d'un développement soutenu grâce à la montée en charge des contrats signés en 2007, 2008 et 2009 : à Djeddah (Arabie Saoudite), à Bogota (Colombie), à l'île Maurice et en Libye (Tripoli, Benghazi et Sebah). A fin juin, le carnet de commandes s'établit à un niveau exceptionnel à 290 millions d'euros ;
- **Hub télécom** : acquisition le 8 avril 2009 de la société Masternaut, leader européen des solutions de géolocalisation. A périmètre constant, le chiffre d'affaires est en recul de 4,3 %, du fait notamment de l'impact de la crise économique sur les ventes de solutions de traçabilité/mobilité au sein de Hub Telecom Région ;
- **Aéroports de Paris Management** : l'effet positif de la mise en œuvre du contrat de gestion de l'aéroport de la République de Maurice, signé à l'automne 2008, ne suffit pas à compenser le recul de l'activité des autres aéroports gérés par Aéroports de Paris Management.



## **AÉROPORTS DE PARIS**

*Le monde entier est notre invité*

***Une conférence téléphonique aura lieu ce jour à 9h00, CET***

- Ecoute en direct :
  - ✓ Depuis la France : + 33 (0) 1 72 00 09 86
  - ✓ Depuis l'international : + 44 (0) 203 367 9457
- Retransmission en différé de la conférence à partir de 12h00, CET.
  - ✓ Depuis la France : + 33 (0) 1 72 00 14 69, code d'accès : 25 83 70 #
  - ✓ Depuis l'international : + 44 (0) 207 107 0686, code d'accès : 25 83 70 #

La présentation du chiffre d'affaires du 1<sup>er</sup> semestre 2009 est accessible sur le site internet : [www.aeroportsdeparis.fr](http://www.aeroportsdeparis.fr)

***Prochaines publications***

- Résultats du 1<sup>er</sup> semestre 2009 : vendredi 28 août 2009
- Chiffre d'affaires du 3<sup>ème</sup> trimestre 2009 : vendredi 13 novembre 2009

***Relations Investisseurs***

Charlotte Guyot / Florence Dalon : + 33 (0)1 43 35 70 58 - [invest@adp.fr](mailto:invest@adp.fr)

***Contact presse***

Jérôme Dutrieux : + 33 (0)1 43 35 70 70

***Site internet :*** [www.aeroportsdeparis.fr](http://www.aeroportsdeparis.fr)



## AÉROPORTS DE PARIS

Le monde entier est notre invité

Communiqué de presse

### Chiffre d'affaires consolidé

En millions d'euros	T1 2009	T2 2009	S1 2009	T1 2008	T2 2008	S1 08	T1 09 / T1 08	T2 09 / T2 08	S1 09 / S1 08
Aéronautique	315,2	377,0	<b>692,2</b>	304,8	342,5	<b>647,3</b>	+3,4%	+10,1%	+6,9%
Commerces et services	218,8	212,1	<b>430,9</b>	209,7	215,3	<b>425,0</b>	+4,4%	-1,5%	+1,4%
Immobilier	53,5	54,3	<b>107,8</b>	50,2	52,0	<b>102,2</b>	+6,5%	+4,4%	+5,5%
Escale & prestations annexes	45,4	48,6	<b>94,0</b>	47,0	50,4	<b>97,3</b>	-3,2%	-3,6%	-3,4%
Autres activités	58,6	62,4	<b>121,0</b>	47,2	51,5	<b>98,7</b>	+24,1%	+21,3%	+22,6%
Eliminations inter-segments	-83,1	-77,0	<b>-160,1</b>	-78,5	-78,1	<b>-156,6</b>	+5,9%	-1,4%	+2,2%
<b>Chiffre d'affaires consolidé</b>	<b>608,5</b>	<b>677,4</b>	<b>1 285,9</b>	<b>580,4</b>	<b>633,6</b>	<b>1 214,0</b>	<b>+4,8%</b>	<b>+6,9%</b>	<b>+5,9%</b>

### Chiffre d'affaires consolidé 2008 pro forma

En millions d'euros	30/06/08 publié	Transfert des activités commerciales au segment « commerces & services »	Transfert de SDA au segment « commerces & services »	Eliminations intra-segment	Eliminations inter-segment	30/06/08 pro forma
Activités aéronautiques	<b>957,4</b>	-292,4	-	-	-17,7	<b>647,3</b>
Commerces & services	-	292,4	87,2	-31,2	76,6	<b>425,0</b>
Immobilier	<b>102,2</b>	-	-	-	-	<b>102,2</b>
Escale	<b>97,3</b>	-	-	-	-	<b>97,3</b>
Autres activités	<b>185,8</b>	-	-87,2	-0,1	0,2	<b>98,7</b>
Eliminations	<b>-128,7</b>	-	-	31,3	-59,1	<b>-156,5</b>
<b>Chiffre d'affaires consolidé</b>	<b>1 214,0</b>	-	-	-	-	<b>1 214,0</b>

Aéroports de Paris  
Siège social : 291, boulevard Raspail, 75014 Paris  
Société anonyme au capital de 296 881 806 euros  
552 016 628 RCS Paris

Aéroports de Paris construit, aménage et exploite des plates-formes aéroportuaires parmi lesquelles Paris-Charles de Gaulle, Paris-Orly et Paris-Le Bourget. Aéroports de Paris est le 2<sup>ème</sup> groupe aéroportuaire européen en termes de chiffres d'affaires aéroportuaire et le 1<sup>er</sup> groupe européen pour le fret et le courrier. Aéroports de Paris compte près de 460 compagnies aériennes clientes dont les acteurs majeurs du transport aérien. Bénéficiant d'une situation géographique exceptionnelle et d'une forte zone de chalandise, le Groupe poursuit une stratégie de développement de ses capacités d'accueil et d'amélioration de sa qualité de services et entend développer les commerces et l'immobilier. En 2008, le chiffre d'affaires d'Aéroports de Paris s'est élevé à 2 527,0 millions d'euros et la Société a accueilli 87,1 millions de passagers.