

PARTAGER
EXPLORER
CONTEMPLER
IMAGINER
ADMIRER
EXPLORER
DÉCOUVRIR
CONTEMPLER
IMAGINER

DES HORIZONS À PARTAGER



04

VOYAGEURS
Le trafic aérien et les passagers s'envolent



14

EXPERTISE
Le secteur aéroportuaire offre de multiples opportunités de carrière



20

TERRITOIRE
L'aéroport devient catalyseur de développement local



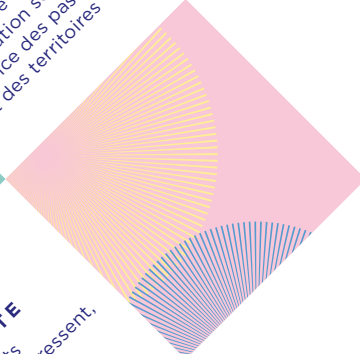
26

CULTURE
La culture et l'éducation sont au service des passagers et des territoires



38

EMPREINTE
Les impacts positifs progressent, les émissions regressent



32

MONDE
L'excellence s'exporte au-delà des frontières



42

AMBITION
Les résultats du Groupe continuent leur ascension





En tant que premier groupe aéroportuaire mondial en nombre de passagers, notre responsabilité est **d'ouvrir de nouveaux horizons** pour nos collaborateurs, nos clients compagnies aériennes et nos passagers.

Acteur de référence depuis plus de cinquante ans, nous **concevons, aménageons et gérons des plateformes aéroportuaires**, à Paris et à l'international, qui offrent aux passagers une expérience de voyage avec l'ambition d'améliorer constamment l'accueil et la qualité de service. Cette exigence s'appuie sur la robustesse opérationnelle de nos installations au quotidien et de grands projets de développement de nos infrastructures, propices aux activités de nos partenaires et **respectueux de l'environnement des territoires** où nous opérons.

Nous faisons de chaque aéroport que nous gérons un levier de **création de valeur partagée** pour toutes nos **parties prenantes** : passagers, compagnies aériennes, riverains, prestataires, collaborateurs, services de l'État et élus.

Nous promovons et développons de véritables « **villes aéroportuaires** » au service du **rayonnement international**, de **l'emploi** et de **l'attractivité économique** des destinations qui nous accueillent.

Plus que jamais, nous assumons et revendiquons notre rôle de **leader**, et contribuons au **dynamisme du transport aérien**, en proposant à l'ensemble de la communauté aéroportuaire « **des horizons à partager** ».

Le trafic aérien et les passagers s'envolent

Chapitre 1
VOYAGEURS



- INTERNATIONAL
- EUROPE
- DOM-TOM
- FRANCE



Évolution du nombre de passagers accueillis dans les aéroports parisiens, par destination, entre 2014 et 2018.

POINT
DE VUE

L'AÉROPORT, PORTE OUVERTE SUR LE MONDE

THIERRY TOURNIER
GRAND VOYAGEUR

Il y a trente ans, prendre l'avion était une expédition, il fallait arriver plusieurs heures en avance et dans un monde inconnu. Aujourd'hui, les démarches sont simplifiées et le parcours est beaucoup plus fluide. Avec l'enregistrement sur internet et les coupe-files Sky Priority, une demi-heure suffit entre mon arrivée à l'aéroport et l'embarquement. Une vraie révolution quand on prend l'avion toutes les semaines pour des rendez-vous professionnels à travers l'Europe.

Fluidifier les contrôles

À l'inverse, le passage au contrôle de sécurité est parfois lent et peut retarder l'embarquement ou faire rater un vol. L'aéroport de Düsseldorf dispose de cabines à rayons X qui scannent l'ensemble du corps. Plus besoin de retirer montres, ceintures et chaussures: on gagne du temps, mais aussi du confort. Les petits aménagements ergonomiques sont aussi appréciés: comme j'utilise une montre connectée, si le scanner de carte d'embarquement est à l'horizontal, je suis obligé de me contorsionner le poignet. Alors que s'il est placé verticalement ou sur le dessus, c'est parfait!

**“LA CIRCULATION AUX ABORDS
DES AÉROPORTS EST SOUVENT DENSE,
TOUT CE QUI PEUT FLUIDIFIER
LE TRAFIC ET L'ACCÈS AUX PARKINGS
ET ZONES DE DÉPOSE EST BIENVENU!”**

Des aéroports à vivre

J'apprécie particulièrement les nouvelles architectures des terminaux, plus lumineuses, plus aérées, avec une touche de végétation. On s'y sent beaucoup mieux! Les zones d'accueil et les salons d'attente équipés de prises de rechargement et de wifi sont aussi devenus les attributs indispensables d'un bon aéroport. Idem pour les boutiques et les restaurants autres que les sandwicheries: tout ce qui permet de se distraire de l'univers purement fonctionnel du voyage rend l'expérience plus agréable. Et là-dessus, il y a eu énormément de progrès. ♦

1

Un assistant pour voyager en toute sérénité

L'application mobile Paris Aéroport s'enrichit de nouvelles fonctionnalités d'assistance au voyage. Après avoir réservé un vol sur le site parisaeroport.fr, les voyageurs retrouvent sur leur mobile toutes les informations utiles en temps réel: comparaison des différents modes d'accès à l'aéroport, info trafic, temps d'attente aux contrôles de sécurité, boutiques et services sur le parcours, etc. Et pour un voyage encore plus simple, il est maintenant possible de réserver en ligne une place de parking, un hôtel ou une voiture de location en quelques secondes.



2

Découverte à la carte de Paris

Paris Worldwide est un *city guide* malin qui tient dans un *smartphone*! Disponible en 10 langues dont le chinois, le japonais et le coréen, il propose des bons plans et des adresses incontournables ou insolites dans la capitale: monuments, circuits de balade, restaurants et hôtels, musées, expositions, etc. En simple transit? Il fera découvrir les espaces culturels et de détente de l'aéroport, et pour ceux qui poursuivent leur voyage hors de Paris, les guides de nombreuses autres villes françaises sont également disponibles, à télécharger gratuitement.

3

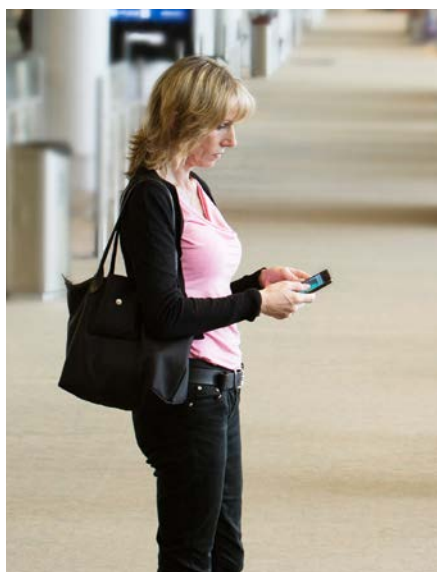
Des offres et des services innovants 100% personnalisés

Depuis le mois de mai 2018, en partenariat avec Sensego, le Groupe ADP a lancé une solution permettant de détecter, dix jours avant la réservation, qu'un client est en train de préparer ses vacances, dans le but de l'accompagner et de lui proposer des offres adéquates. En parallèle, un *chatbot** sur *smartphone* a été développé avec la start-up Destygo pour répondre à toutes les questions des voyageurs en situation. Quelle est mon heure d'embarquement? Quel numéro de porte? Le tout pour une relation client sur mesure.

*robot conversationnel



PARIS-ORLY 10 ÉTAPES

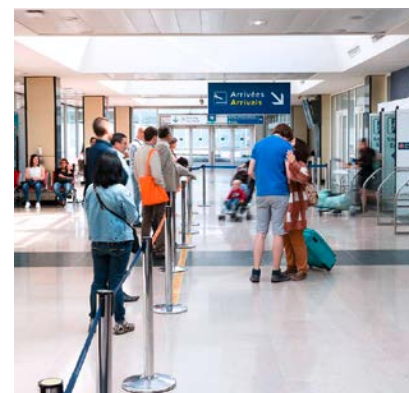


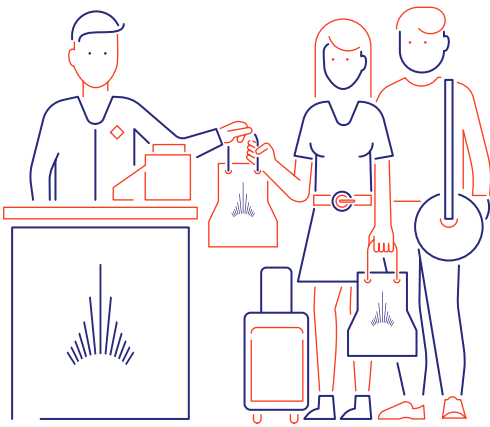
4

Voyager l'esprit et les mains libres

Une carte postale, un pli urgent ou un cadeau à envoyer? La Poste est désormais présente à Paris-Orly avec tous les services à disposition, de l'envoi de courrier à la location de salle de réunion, en passant par les distributeurs d'espèces et de timbres, etc. Esprit libre donc, mais également mains libres!

Valises trop lourdes? Pas de place dans la voiture? Trop d'escaliers à monter? Les voyageurs au départ de Paris-Orly peuvent maintenant se libérer de leurs bagages via un nouveau service de livraison de bagages disponible depuis novembre dernier, via l'application mobile et le site Paris Aéroport, dès 15 €. Assuré par des bagagistes qualifiés, il permet l'enlèvement à domicile et la livraison à l'aéroport, en consigne ou en mains propres, devant le comptoir d'enregistrement.





5

Plus de place, plus de vie, plus de fun!

Depuis le 5 juillet 2018, les 3300 m² de l'extension du hall 1 de Paris-Orly portent la capacité du terminal de 4,8 à 5,5 millions de passagers par an. La nouvelle salle d'embarquement de 6000 m² ainsi que les 250 m² de commerces améliorent considérablement l'expérience et le confort des voyageurs, qui peuvent pleinement profiter du temps passé à l'aéroport. Quatre postes avions supplémentaires viennent compléter ces nouveaux aménagements pour le confort des 5,5 millions de personnes qui y transiteront chaque année.



UN CHANTIER ÉCO-SOLAIRE POUR LE HALL 1

L'extension du hall 1 a donné lieu à un vaste chantier qui a accueilli simultanément jusqu'à 100 personnes. Ce projet s'est inscrit dans une démarche solidaire et sociale pour lequel 10000 heures de travail ont été réalisées par des personnes en situation de réinsertion professionnelle. En outre, le futur bâtiment sera entièrement équipé d'éclairage LED, et 70% des déchets de l'ensemble des chantiers ont été recyclés.



DEUX BÂTIMENTS DE PARIS-ORLY TESTENT LES FUTURES NORMES ENVIRONNEMENTALES

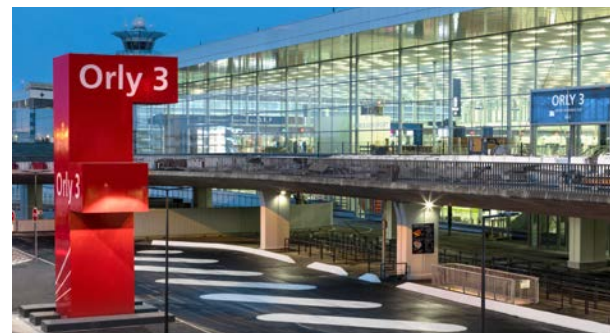
Le Groupe ADP participe aux travaux visant à définir la prochaine réglementation bâtiment responsable (RBR 2020). Dans ce cadre, le bâtiment de jonction de Paris-Orly (faisant par ailleurs l'objet d'une certification HQE™) ainsi qu'un bâtiment logistique ont intégré la phase de test du label E+C-. Les résultats sont encourageants, avec l'atteinte du niveau E2/E3 en énergie et C1 en matière de carbone.

6

Un terminal unique pour un parcours fluide et enrichi

La jonction des terminaux Ouest et Sud de Paris-Orly entre dans sa dernière phase. Devenu terminal unique, le nouveau bâtiment de près de 80000 m² facilitera l'orientation des voyageurs tout au long de leur cheminement. Le parcours sera plus fluide et enrichi d'un tout nouvel espace de boutiques et de restaurants, qui proposera une véritable expérience shopping parisienne! Après la mise en service

de la première salle d'embarquement en avril 2018, le bâtiment complet a été ouvert en avril 2019. Doté de toutes les ressources nécessaires à l'accueil des passagers au départ et à l'arrivée, il comportera plus d'espaces d'enregistrement, une zone de contrôle plus vaste pour accélérer les formalités, ainsi qu'un nouveau système de traitement des bagages pour réduire l'attente à l'arrivée.



7

Nouvelle toponymie pour orientation facile

La jonction des terminaux de Paris-Orly a été l'occasion de mettre en place depuis mars 2019 une toute nouvelle toponymie, plus claire et plus simple. De nouvelles mentions sur les cartes d'embarquement permettent de se repérer plus facilement. Désormais, fini ORYS pour Orly Sud et ORYW pour Orly Ouest, et bienvenue Orly 1-2-3-4 pour un terminal unique! Courant 2020, le déploiement d'ilots d'information et la mise en place d'une nouvelle signalétique viendront compléter ce dispositif.



8

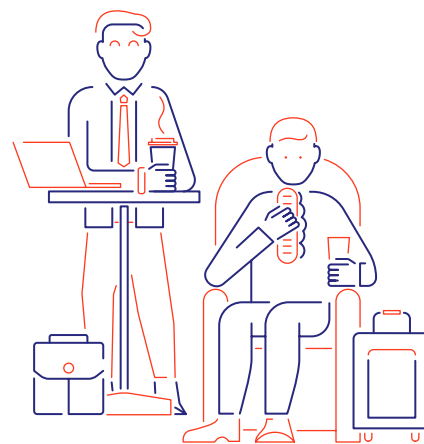
Un peu de lecture ou un film pour patienter ?

Des espaces de lecture numérique gratuits et accessibles 24h/24 et 7j/7 sont installés depuis trois ans dans les salles d'embarquement de Paris-Orly. Des canapés et des tablettes numériques sont mis à disposition des voyageurs qui peuvent ainsi patienter dans une ambiance zen et reposante en profitant de la sélection de livres, de dessins animés, de magazines, de films, de documentaires ou de *playlists* musicales. Gratuits ou payants, disponibles dans plusieurs langues, ces contenus sont téléchargeables directement sur les tablettes avec un confort de lecture optimal.



DEUX HÔTELS HQE™ POUR LES VOYAGEURS ET LES QUARTIERS D'AFFAIRES

Sur l'aéroport Paris-Orly, l'hôtel Mercure**** va connaître une vaste rénovation et un hôtel Ibis Styles*** de 200 chambres verra le jour. Ces deux opérations seront menées conformément aux standards des normes environnementales HQE™ et permettront d'améliorer la qualité des services hôteliers apportés aux passagers et aux clients des quartiers d'affaires environnants.



9

Les meilleurs savoir-faire français réunis dans trois nouvelles boutiques

Parfums et cosmétiques, tabacs, alcools et produits gastronomiques sont réunis dans un nouvel espace *duty free*. Pour les petites faims, une boutique Ladurée offre aux voyageurs un aperçu du légendaire savoir-faire français en matière de création pâtissière avec notamment ses célèbres macarons. Et pour une immersion complète dans l'ambiance parisienne, un Relay propose aux passagers un vaste choix de magazines, de titres de presse, de livres et de souvenirs.



10

La « rue Parisienne » : Paris comme si vous y étiez !

Paris-Orly va s'enrichir d'un nouvel espace shopping digne des meilleurs quartiers de Paris pour faire vivre aux voyageurs une expérience de shopping inoubliable. Pensée comme une rue parisienne, cette future allée commerçante de 1600 m² accueillera les restaurants et les boutiques des meilleurs enseignes françaises et internationales. Ouverture prévue en mars 2020.

La mue des plateformes parisiennes

1

Une salle d'embarquement unique pour le terminal 1

La jonction de trois des sept satellites du terminal 1 de Paris-Charles de Gaulle débutée en 2018 va complètement changer sa physionomie. Le chantier consistera à la construction d'un bâtiment d'une surface totale de 36 000 m² et de cinq étages. Il reliera les actuels satellites 1 et 3 et accueillera les espaces de contrôle et d'embarquement, ainsi qu'une zone commerciale. Le projet prévoit aussi la création de neuf postes avions, avec six postes gros-porteurs disponibles, contre cinq actuellement. La capacité du terminal sera ainsi portée de 9 à 12,2 millions de passagers par an. Mais surtout, le confort des voyageurs sera amélioré : dans ce grand hall d'embarquement unique prévu pour 2020, ils auront accès à plus de services, de salons, de boutiques et d'espaces de restauration. Les autres satellites du terminal 1 seront également intégralement réhabilités sur plus de 5 000 m².



Les terminaux 2B et 2D joignent leurs espaces

Le projet de réhabilitation du terminal 2B et de construction d'un bâtiment de jonction entre les terminaux 2B et 2D marque une étape importante de développement et de modernisation de l'aéroport Paris-Charles de Gaulle. Le futur bâtiment de jonction entre les deux terminaux accueillera une zone unique de contrôle passager, un espace de commerces et de services, de nouveaux salons et un tapis d'arrivée commun. Les voyageurs pourront s'enregistrer dans l'un ou l'autre des terminaux, et circuleront dans ce nouveau bâtiment de 30 000 m² pour gagner leur salle d'embarquement. À l'arrivée, c'est aussi là qu'ils pourront récupérer leurs bagages.

En parallèle de la construction du bâtiment de jonction, le terminal 2B connaît actuellement une rénovation de fond en comble. Le bâtiment a d'ores et déjà été

PARIS-CHARLES DE GAULLE EN 2018

72,2 millions de passagers

480 945 mouvements d'avions par an

298 postes de stationnement avions

3 grands terminaux

4 pistes

331 destinations, dans 117 pays

mis à nu, ne laissant que le béton brut. L'ensemble des façades a été modernisé avec l'installation de vitrage dernière génération pour une performance environnementale nettement améliorée. Ce double projet doit permettre d'accueillir 6 millions de passagers de plus à partir de l'été 2020.

CDG EXPRESS

2018
Nouvelle déclaration d'utilité publique

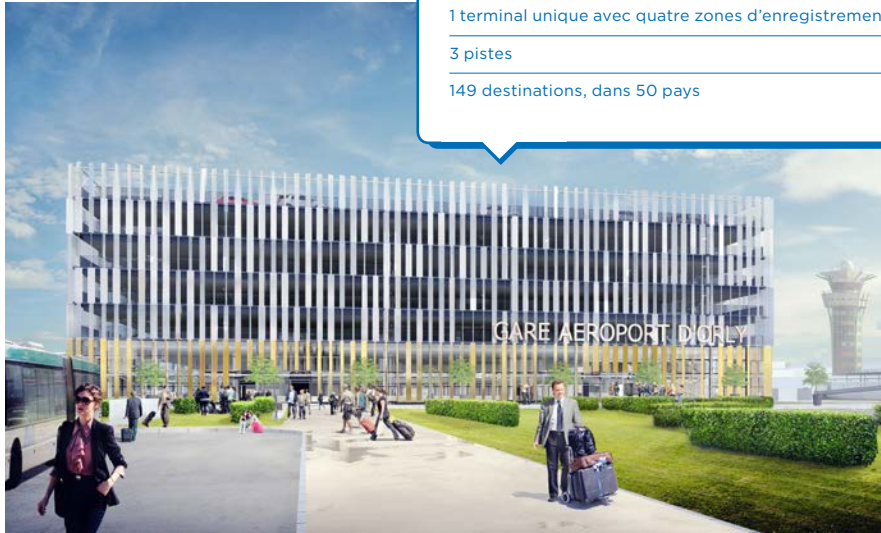
20 MINUTES
Temps de trajet entre Paris-Charles de Gaulle et la gare de l'Est (Paris centre) à partir de 2024.

2019
Lancement du chantier confirmé par la ministre des Transports Elisabeth Borne. Début des travaux sur le tronçon Mitry-Mory - Paris-Charles de Gaulle 2.

2

Une gare multimodale accessible au cœur du Grand Paris

La gare Aéroport d'Orly du Grand Paris Express sera implantée au cœur de l'aéroport. Elle permettra d'améliorer significativement la desserte de la plateforme par les transports en commun, actuellement assurée à 80% par la route. Le temps de trajet entre Paris-Orly et la gare de Lyon sera porté à 23 minutes, contre environ 45 minutes actuellement. Cette double gare, ferroviaire et routière, de 22500 m² améliorera significativement l'accès à l'aéroport avec une connexion aux lignes 14 et 18 du métro et au tramway T7, mais aussi avec l'Orlyval, l'Orlybus vers Denfert-Rochereau et diverses lignes de bus et navettes routières. Elle s'adossera également à une nouvelle gare routière ainsi qu'à un nouveau Parking PO de 10 niveaux. Les premières parois moulées ont été coulées fin 2018, pour une ouverture prévue en 2024.



PARIS-ORLY EN 2018

33,1 millions de passagers
229 052 mouvements d'avions par an
74 postes de stationnement avions
1 terminal unique avec quatre zones d'enregistrement
3 pistes
149 destinations, dans 50 pays



EXEMPLES DE TEMPS DE TRAJET EN 2024

- ♦ Paris-Orly < > Olympiades: 16 minutes via la ligne 14 contre 43 minutes aujourd'hui.
- ♦ Paris-Orly < > Kremlin-Bicêtre: 12 minutes via la ligne 18 contre 52 minutes aujourd'hui.

PARIS-LE BOURGET EN 2018

1 ^{er} aéroport d'affaires en Europe
60 325 mouvements d'avions par an
3 pistes
15 compagnies d'aviation d'affaires



3

Un hub spécialisé pour les œuvres d'art

À seulement 7 km de Paris, un nouveau bâtiment conçu en partenariat avec la société André Chenue accueillera en 2020 un centre de conservation d'œuvres d'art. Imaginé par l'agence GBL Architectes, il sera le premier en France construit spécifiquement pour cet usage. La structure proposera de vastes espaces de stockage aux meilleurs standards internationaux, à destination des musées, des propriétaires d'œuvres d'art et des professionnels du monde de la culture. Ils bénéficieront ainsi d'une infrastructure spécialisée proche de Paris et d'un hub logistique sécurisé avec un accès facilité aux pistes et aux services douaniers.

Ce projet original positionne Paris-Le Bourget comme un *cluster* du domaine de l'art, en vitrine du Grand Paris. La plateforme confirme ainsi son implication majeure dans le développement du système aéroportuaire francilien, créateur de richesses et d'emplois pour la région.

UN VASTE CHOIX DE PRODUITS ET SERVICES POUR UNE EXPÉRIENCE UNIQUE

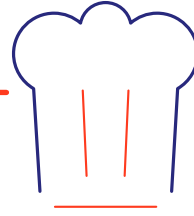
146



BOUTIQUES SDA*, Y COMPRIS DE LUXE,

qui incarnent le savoir-faire français. Un concentré de *french touch* et d'élégance.

*Société de Distribution Aéroportuaire



8

CHEFS ÉTOILÉS

Les terminaux des plateformes parisiennes du Groupe ADP accueillent Michel Rostang (Café Eiffel), Thierry Marx (Teppan Daily Marx Cuisine), Guy Martin (I Love Paris, The French Taste, Miyou) et Gilles Epié (The Frenchy's). Objectif : un chef étoilé par terminal d'ici à 2020.

58 075

M² DE SURFACES COMMERCIALES

dont 22280 m² dédiés à la restauration, soit 107 bars et restaurants (hors distributeurs automatiques et réserves; ou 23051 m² comprenant les distributeurs automatiques et réserves) parmi 382 points de vente.

4



OUVERTURES D'ENSEIGNES EN 2018

dont 19 boutiques et 22 bars et restaurants, parmi lesquels, à Paris-Charles de Gaulle, un *pop-up store* Louis Vuitton et une parfumerie New Age dans le hall K du terminal 2E, la première boutique Victoria Secret au terminal 2F, le Teppan Daily Marx Cuisine, nouvelle table du chef Thierry Marx et un Sushi shop au terminal 1, l'ouverture des restaurants respectifs de Guy Martin, The French Taste au terminal 2F2, et de Michel Rostang, le Café Eiffel, en zone publique du terminal 2E, et un McDonald's en zone publique du terminal 2F.

71

BOUTIQUES RELAY@ADP

avec les enseignes Relay, Travel&co, Kayser, Teppan et téléphonie Orange.

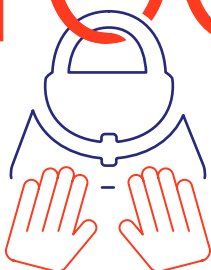
36

+ DE

10000

RÉFÉRENCES DE PRODUITS

de la gastronomie à la parfumerie, en passant par la mode, les accessoires, ou encore la *high-tech*.



BARS ET RESTAURANTS EPIGO

sur une surface totale de 4592 m². Une grande qualité de service et de diversité, qui offre aux passagers le meilleur de Paris.

DES INFRASTRUCTURES AUX MEILLEURS STANDARDS INTERNATIONAUX

 **110 000** 

BAGAGES

traités chaque jour à Paris-Charles de Gaulle. Les équipements de tri des bagages gèrent les bagages de plus de 51 millions de passagers par an.

MILLIONS DE TONNES DE FRET

et courrier en 2018. Ces résultats font du Groupe ADP le deuxième acteur européen pour le transport de fret et de courrier.



361

DESTINATIONS DESSERVIES

dans 121 pays (avec un minimum de 12 mouvements par an), parmi lesquelles Istanbul, Buenos Aires, Copenhague, Dubaï, Hong Kong, ou encore Lisbonne, Los Angeles ou Rome.



BORNES D'INFORMATION ET D'ORIENTATION

95 interactives déployées dans les terminaux pour informer et orienter les passagers. Il s'agit d'un plan dynamique personnalisé qui précise leur itinéraire et leur temps de parcours à partir de l'endroit où ils se trouvent. Ce plan est complété par une vidéo présentant la première étape de leur itinéraire.

68

LIGNES OUVERTES

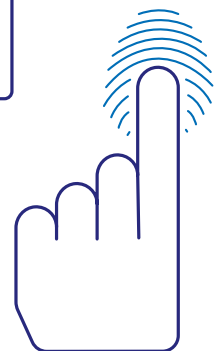
en 2018, dont 49 à Paris-Charles de Gaulle et 19 à Paris-Orly.



96

PARAFE

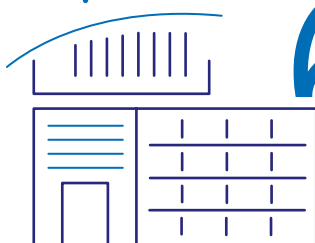
(Passage automatisé rapide des frontières extérieures) déployés dans les terminaux de Paris-Charles de Gaulle et de Paris-Orly.

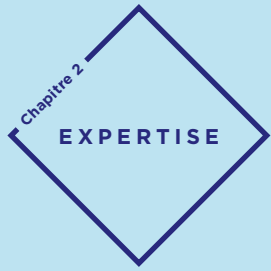


6686

HECTARES DE SURFACE

cumulée sur le domaine foncier de Paris Aéroport. Les activités immobilières hors terminaux représentent un axe stratégique de développement pour le Groupe ADP.

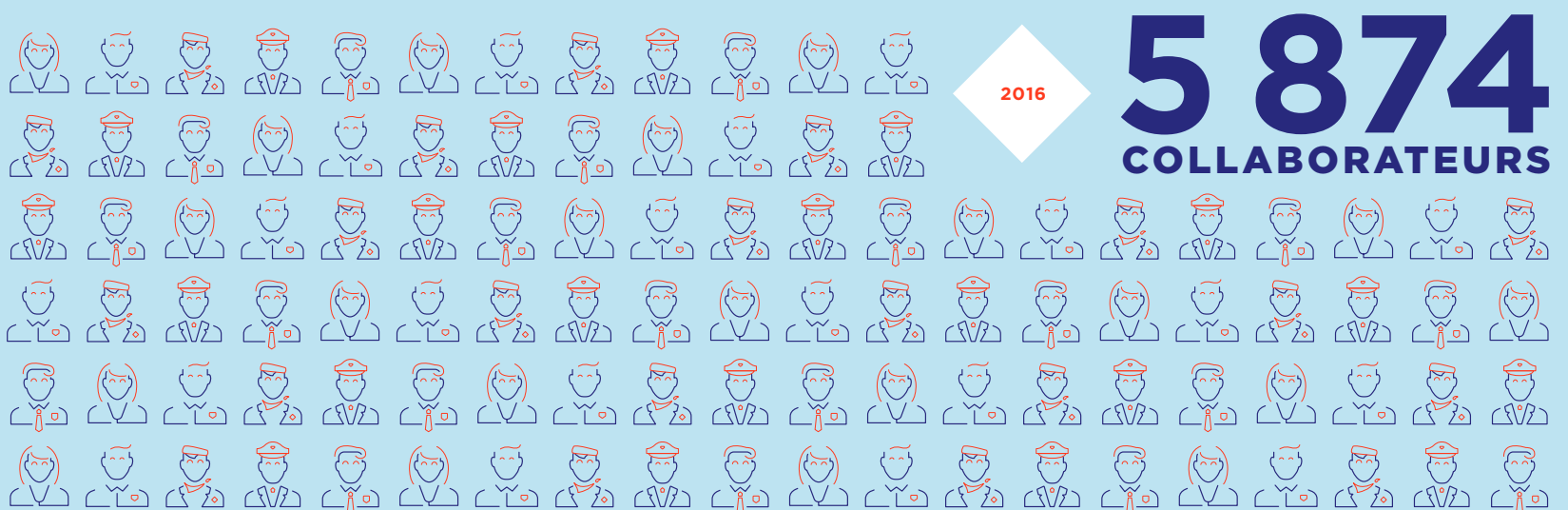


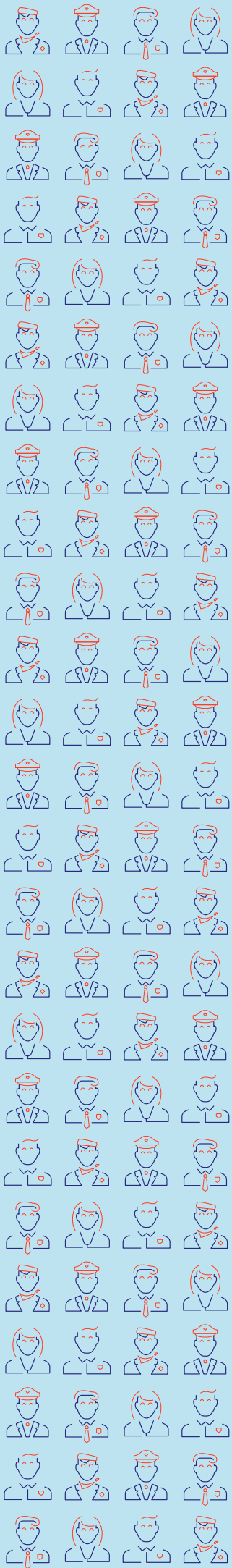


Le secteur aéroportuaire offre de multiples opportunités de carrière

Évolution du nombre de collaborateurs équivalent temps plein au sein du Groupe entre 2016 et 2018.

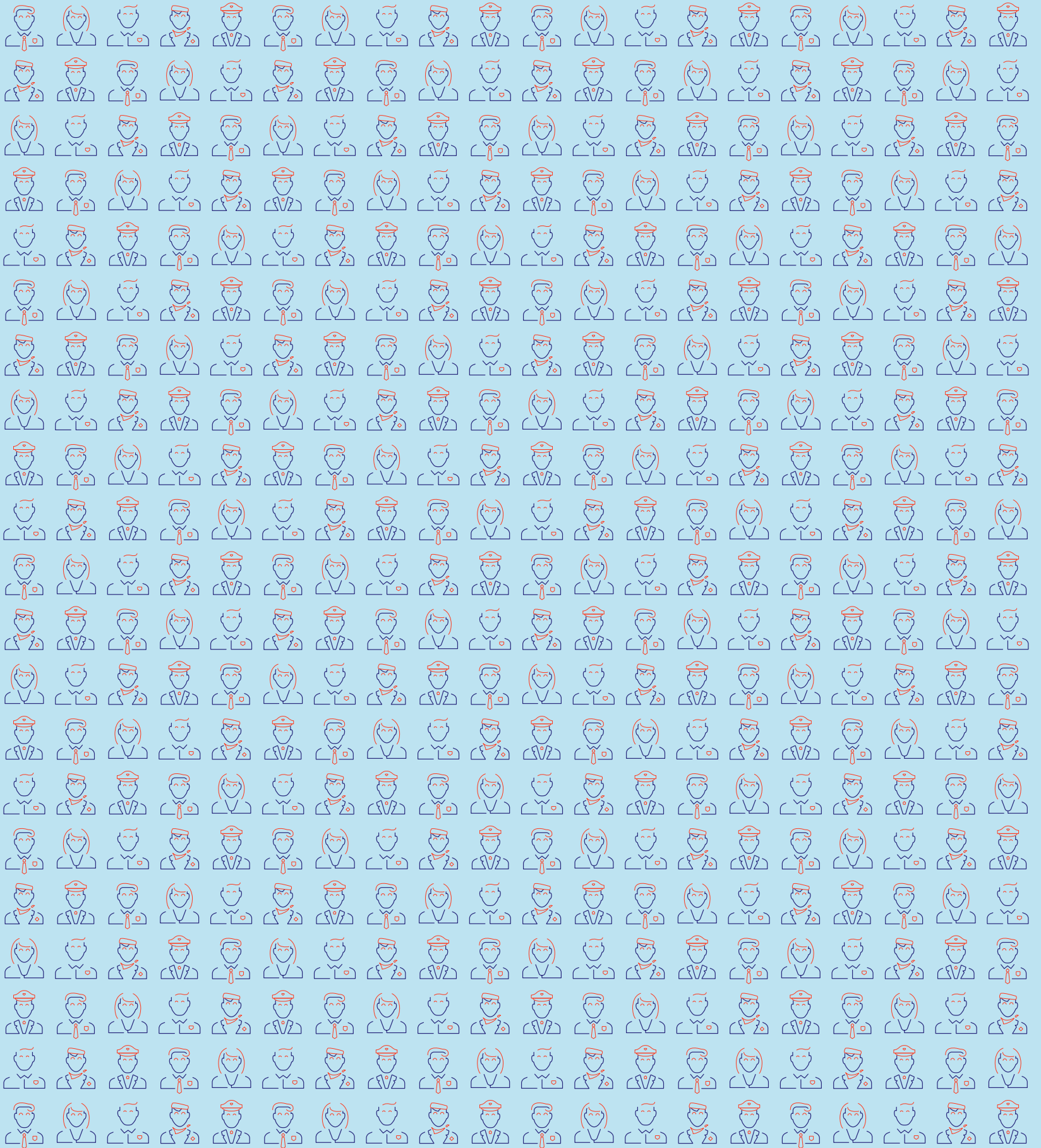
Cette hausse significative s'explique par l'intégration globale de TAV Airports depuis 2017 et d'Airport International Group (AIG) depuis avril 2018.





25 917

COLLABORATEURS





RÉUSSIR TOUS ENSEMBLE LA TRANSFORMATION DE L'ENTREPRISE

HERVÉ WATTECAMPS
DIRECTEUR DES RESSOURCES
HUMAINES DU GROUPE ADP

Précédemment directeur des Ressources humaines de l'Armée de terre, Hervé Wattecamps a rejoint le Groupe ADP en juillet 2018 en tant que DRH et membre du comité exécutif. Avec nous, il fait le point sur l'année écoulée et évoque les enjeux à venir.

Après neuf mois dans l'entreprise, quel regard portez-vous sur le Groupe ADP ?

Hervé Wattecamps

Ce qui m'a tout de suite marqué, c'est l'attachement et la fierté pour l'entreprise : j'ai trouvé et je continue à constater chaque jour chez les salariés le sens de l'engagement, de l'accueil et de l'hospitalité. Nous avons un groupe dynamique, avec des projets variés, une orientation stratégique résolument tournée vers le développement de nos activités en France comme à l'international, une multitude de métiers, des collaborateurs passionnés, des défis nombreux et un devoir de service au quotidien au bénéfice des passagers, des parties prenantes et de nos partenaires. Ce tout fait la richesse de notre entreprise.

Quel bilan tirez-vous de l'année écoulée ?

H. W.

2018 a été une année dense en rendez-vous et dialogue social avec : la négociation et le renouvellement de nombreux accords d'entreprise, la révision et la mise en place de dispositifs RH, mais aussi un certain nombre de chantiers dans les domaines de l'emploi et des compétences (recrutement, mobilité, formation, etc.), de la rémunération et des avantages sociaux, de la prévention, de l'accompagnement RH des transformations, de pilotage des effectifs et de la masse salariale, de transformation digitale, SIRH et qualité des services RH, et enfin par la préparation du futur comité social et économique. L'éventail des chantiers est large mais nécessaire pour

accompagner la transformation et les ambitions du Groupe ADP dans les prochaines années.

Je constate enfin une grande nécessité de partager davantage pour faciliter la compréhension des enjeux RH auprès de tous, afin que les salariés puissent pleinement se retrouver et s'inscrire dans leur parcours professionnel. Je m'attacherai en 2019 à aller davantage sur le terrain à la rencontre

“Je m'attacherai en 2019 à aller davantage sur le terrain à la rencontre des salariés afin de mieux comprendre leur environnement.”

des salariés afin de mieux comprendre leur environnement et partager avec eux les avancées RH pour une bonne appropriation des actions menées en la matière.

Comment faire pour préparer les salariés à la mutation de l'univers aéroportuaire ?

H. W.

La croissance annoncée du trafic sur nos plateformes et l'arrivée des nouvelles technologies nous obligent à repenser certains métiers, notamment aéroportuaires, de demain. C'est tout l'enjeu de la réflexion menée au cours de l'année écoulée avec les directions autour de la gestion prévisionnelle de l'emploi et des compétences (GPEC). Il nous importe à présent de mettre en œuvre cette transformation avec progressivité et pédagogie. Le recrutement ciblé, la mobilité et la transmission des savoirs seront trois axes d'effort pour réussir cette mutation. ♦

TOUR D'HORIZON DES CHANTIERS PRIORITAIRES

Au cours des années qui viennent, de nombreux chantiers mobiliseront les Ressources humaines avec des impacts décisifs sur les relations sociales, les parcours professionnels et le quotidien des salariés.

FICHE N° 02

METTRE EN PLACE LE COMITÉ SOCIAL ET ÉCONOMIQUE (CSE)

Chantier majeur de l'année 2019, la mise en œuvre du CSE par la fusion des instances représentatives du personnel (comité d'entreprise, CHSCT et délégués du personnel) va naturellement renouveler le fonctionnement du dialogue social dans l'entreprise et fluidifier les modes de consultation des instances. Ce futur comité fait l'objet de négociations régulières avec les organisations syndicales depuis l'automne 2018 dans le but d'aboutir avant l'été 2019 à un accord traduisant une vision partagée des rôles et responsabilités de chacun des acteurs. Il devrait également garantir un meilleur suivi de la prévention des risques professionnels et accidents du travail, par une prise en charge renforcée au niveau local. La mise en place du comité social et économique nécessitera enfin d'accompagner les élus quittant leur mandat syndical pour retrouver un emploi au sein des directions.

2019

FICHE N° 01

CONSTRUIRE LE PLAN STRATÉGIQUE RH À L'HORIZON 2025

Porté à la signature du président-directeur général, ce document de politique générale exprimera la vision et les ambitions RH au regard du plan stratégique de l'entreprise. Il fixera un cadre à même de porter une vision à long terme en matière de ressources et de relations humaines. Décliné au travers d'un plan stratégique RH traduit en chantiers thématiques, il favorisera l'alignement et la mise en cohérence des pratiques RH pour les partager tant avec les collaborateurs en interne qu'avec les parties prenantes à l'externe. Ce document de référence devra permettre à chacun de mieux s'approprier le contexte, les perspectives et l'ambition de l'entreprise dans le domaine du capital humain. Il s'inscrit dans les orientations stratégiques définies dans le contrat de régulation économique 2021-2025 en cours d'élaboration et le dernier accord de gestion prévisionnelle des emplois et des compétences (GPEC).

2019

FICHE N° 03

RENFORCER LA CULTURE MANAGÉRIALE

L'art du management est de donner du sens à l'action et d'accompagner le développement des talents des collaborateurs pour garantir une performance de l'entreprise à son plus haut niveau. Il doit être accompagné d'une aptitude au leadership et d'une appétence aux relations humaines pour fédérer les équipes autour d'un objectif commun. Dans le contexte concurrentiel fort que connaît aujourd'hui le secteur aéroportuaire, avec un niveau d'exigence toujours plus élevé de la part des passagers, des partenaires et des actionnaires, le rôle du manager est plus que jamais le pivot de la performance, de la bonne compréhension de la stratégie et de la réussite de la transformation. La direction des Ressources humaines portera une attention singulière à l'accompagnement des managers et au développement de leurs talents en la matière pour renforcer cette culture managériale.

2019-2020

FICHE N°04**STIMULER LES CARRIÈRES À L'INTERNATIONAL**

Le Groupe ADP poursuit activement son développement aux quatre coins du globe. Il doit recruter et former les meilleurs pour accompagner cette forte croissance. Les synergies entre les différentes entités du Groupe se développent. Définie et structurée en lien avec ADP International, la politique RH à l'international est en pleine évolution avec un ajustement de ses dispositifs tels que : la constitution et le suivi approfondi d'un vivier de salariés volontaires au potentiel reconnu pour prendre des responsabilités à l'international ; l'anticipation du retour des expatriés ; une incitation à la mobilité intra-Groupe ; un essor des recrutements locaux ; des cycles de formation préparant à l'expérience internationale tant sur le plan culturel qu'en matière de compétences, etc. La politique RH à l'international devrait ainsi bénéficier d'un nouveau souffle en positionnant le Groupe comme un employeur international du secteur aéroportuaire.

2019

FICHE N°06**DYNAMISER LE RECRUTEMENT ET LA MOBILITÉ**

Pour mieux répondre aux besoins de l'entreprise et aux aspirations de ses collaborateurs, la direction des Ressources humaines a revisité les processus relatifs au recrutement et à la mobilité. Repensé selon deux axes, le plan de recrutement annuel s'appuie sur une identification très en amont des besoins (approche GPEC) des directions et sur le respect de sa réalisation en temps et en heure pour sécuriser la continuité opérationnelle des activités. Concernant la mobilité, une nouvelle impulsion est initiée pour répondre aux aspirations d'un grand nombre de collaborateurs, pour dynamiser les parcours professionnels, pour favoriser le développement des compétences et, enfin, pour contribuer aux enjeux de transformation des organisations. Les premiers résultats sont encourageants et confortent la pertinence des nouveaux outils et dispositifs. Le déploiement est en cours.

2019

FICHE N°05**METTRE LES TALENTS AU SERVICE DU PROJET STRATÉGIQUE**

L'entreprise est confrontée pour la première fois de son histoire à un départ massif dans les cinq à dix ans (représentant 40% de son effectif), corrélé à une forte croissance de ses activités en France et à l'international. L'accord 2019-2021 de gestion prévisionnelle des emplois et des compétences (GPEC), signé en janvier 2019, prend donc tout son sens avec un besoin impératif d'anticipation de la maîtrise des savoir-faire pour répondre à l'évolution de nos métiers. Cet accord doit préparer l'entreprise aux nouveaux enjeux comme la digitalisation, l'évolution des attentes des clients ou encore la transformation des métiers aéroportuaires. Cela passe notamment par l'alternance ou le recrutement de jeunes diplômés dotés de nouvelles compétences, ainsi que par le renforcement de la mobilité. Cela passe également par la transmission des compétences intergénérationnelles et intermétiers pour mutualiser les savoirs et augmenter l'employabilité de chacun.

2019-2024

**DES PROFILS UNIQUES,
DES SAVOIR-FAIRE
DIVERSIFIÉS**

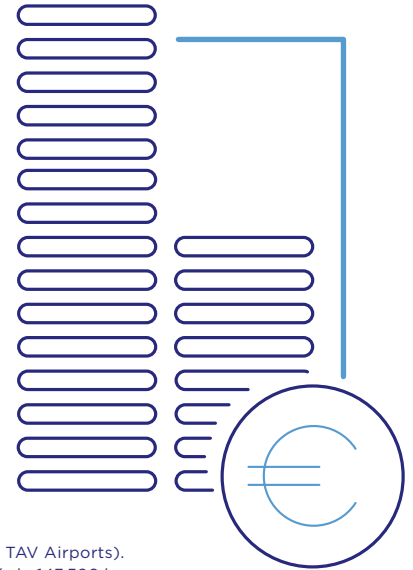


Ingénieur, maître d'œuvre, architecte, *data analyst*, effaroucheur, gestionnaire d'actifs immobiliers, agent commercial, responsable de la sûreté... La diversité des métiers au sein du Groupe ADP lui confère son caractère unique.

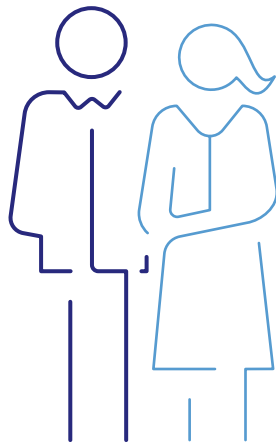
17

MILLIONS D'EUROS

versés pour la formation en 2018 (hors TAV Airports). Les salariés du Groupe ont ainsi profité de 143 596 heures de formation, soit 19 heures par personne en moyenne.



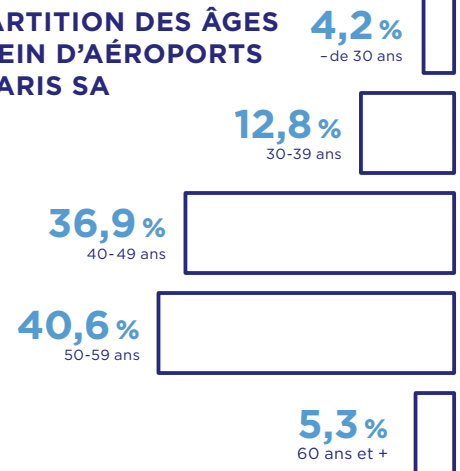
62,4%
D'HOMMES*



*Aéroports de Paris SA

37,6%
DE FEMMES*

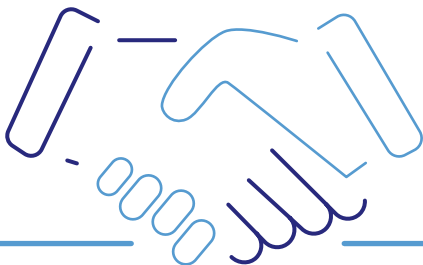
**RÉPARTITION DES ÂGES
AU SEIN D'AÉROPORTS
DE PARIS SA**



364

EMBAUCHES

dans le Groupe en 2018 (hors TAV Airports et Amman), soit 300 CDI et 64 CDD. 6,5% ont été embauchés après leur contrat en alternance en France.



25 917

COLLABORATEURS

ETP (équivalent temps plein) au sein du Groupe (dont TAV Airports).



L'aéroport devient catalyseur de développement local



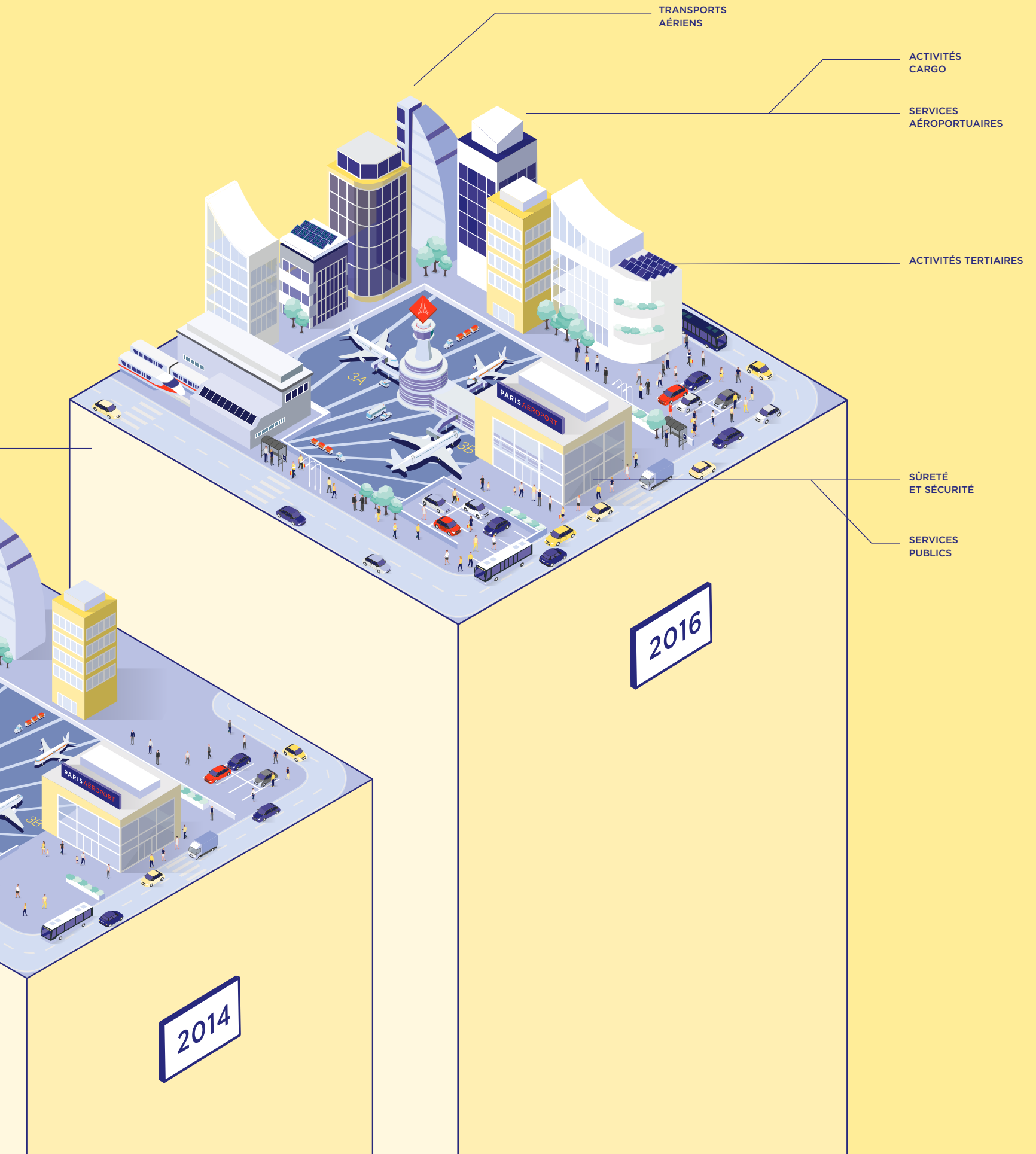
122 036

EMPLOIS DIRECTS

119 330

EMPLOIS DIRECTS





POINT
DE VUE

ROISSY-LE BOURGET : LE GIP EMPLOI HUBSTART SOUTIENT L'ATTRACTIVITÉ DU TERRITOIRE

JEAN-YVES
LATOURNERIE

PRÉFET DU VAL D'OISE ET PRÉSIDENT DE
LA STRUCTURE GIP EMPLOI-HUBSTART

Comment le GIP Emploi-Hubstart contribue-t-il à l'attractivité du territoire de Roissy-Le Bourget et à l'emploi de ses habitants ?

Jean-Yves Latournerie

Depuis la fusion du GIP Emploi Roissy-CDG avec l'Alliance Hubstart⁽¹⁾, nous menons de front ces deux enjeux. Notre territoire se fait connaître en organisant un séminaire annuel international de places aéroportuaires durables. Nous allons être de plus en plus

“Nous travaillons aussi à enrichir le processus de réponse aux demandes d'implantation des entreprises.”

présents sur certains salons à l'international, avec des argumentaires et des socles de discours renouvelés pour mieux parler de nous. En lien étroit avec Paris Région Entreprises, nous travaillons aussi à enrichir le processus de réponse aux demandes d'implantation des entreprises : nous voulons répondre rapidement et précisément aux prospects, au moyen de supports attractifs utilisant une charte commune. Enfin, concernant l'accès des habitants à l'emploi, nous agissons sur l'ensemble de la chaîne : découverte et connaissance des métiers, événements de recrutement par filière professionnelle, développement des compétences, etc. Nous concevons aussi des opérations innovantes avec les acteurs de l'apprentissage. Avec l'Éducation nationale et les organismes de formation, nous avons notamment mis en place un « campus des métiers et des qualifications ».

Comment le Groupe ADP accompagne-t-il le GIP Emploi-Hubstart ?

J. Y. L.

Membre fondateur du groupement, le Groupe ADP met à notre disposition ses locaux afin que nous puissions développer notre action au cœur de Paris-Charles de Gaulle (je pense par exemple aux événements de recrutement, organisés à la Maison de l'Environnement). Ses équipes s'impliquent quotidiennement à nos côtés. Ainsi, le Groupe ADP a grandement contribué à la création du MOOC (*Massive Open Online Course*)⁽²⁾ « Paris-Charles de Gaulle, la France accueille le monde » qui forme des centaines de riverains sur l'accueil des clientèles étrangères. Avec la Région, le Groupe ADP a aussi créé la Cité des métiers du Grand Roissy - Le Bourget. Plus largement, il est le garant d'une relation de long terme avec les entreprises de la communauté aéroportuaire. Réciproquement, nous accompagnons aussi notre partenaire : par exemple, nous analysons les besoins en emplois et en compétences générés par le futur terminal 4.

Quels sont vos projets ?

J. Y. L.

Comme je l'évoquais plus haut, nous allons déployer de nouvelles actions de visibilité à l'international. Nous réexaminerons notre stratégie de salons et conférences via de nouveaux éléments de visibilité de la marque territoriale. Ceci passe notamment par une stratégie de communication digitale renforcée. Par ailleurs, nous portons un projet ambitieux de mobilité spécifique aux métiers de l'aérien et de l'aéroportuaire (vers Atlanta et Pékin). Enfin, nous souhaitons développer des outils de réalité virtuelle pour la formation et l'orientation. ♦

www.gipemploiroissy.fr

(1) Alliance au service de la promotion internationale du Grand Roissy. (2) Formation en ligne ouverte à tous.

Safety Line

LE BIG DATA AU SERVICE DE L'AVIATION

Depuis 2013, cette start-up parisienne bénéficie du soutien du Groupe ADP. En 2017, une solution révolutionnaire est née : AirsideWatch, qui améliore l'efficacité du trafic aérien au sol. Le logiciel est déployé à Paris-Charles de Gaulle comme à Paris-Orly. Récit de cette belle aventure.

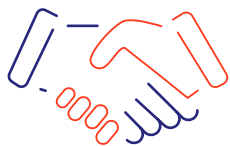


LE SOUTIEN DU GROUPE ADP DANS LE CO-DÉVELOPPEMENT DE SOLUTIONS INNOVANTES

Les plateformes du Groupe sont au carrefour des innovations : mobilité, exploitation, maintenance, commerces, services, ingénierie, immobilier, dronautique... Le Groupe ADP offre aux start-up un terrain de jeu exceptionnel et accompagne leurs expérimentations dans la durée. Créée en 2011 par Pierre Jouniaux, ancien directeur d'enquête au BEA, Safety Line veut exploiter le très grand nombre de données enregistrées par les avions (données QAR, radar, etc.) En utilisant de puissants algorithmes, on peut modéliser le comportement des aéronefs et améliorer leur performance. De son côté, le Groupe ADP doit accroître la capacité de ses infrastructures tout en préservant la sécurité et en limitant l'impact sur l'environnement et les nuisances pour les riverains.

LANCEMENT D'UN PARTENARIAT D'INNOVATION

Dans les principaux aéroports, les radars au sol surveillent le trafic au sol des avions et des véhicules côté piste. Ces données sont très riches : trajectoire des avions, type d'appareil, temps de roulage et de stationnement, profil de décélération sur les pistes, etc. Une fois analysées, ces informations permettent d'identifier les leviers servant à améliorer l'efficacité des opérations sur les plateformes. En 2014 Safety Line et le Groupe ADP ont débuté le co-développement d'une solution visant à exploiter ces données au-delà de leur utilisation en temps réel comme c'était alors le cas.



PRÈS DE
23 000
TONNES DE CARBURANT
ÉCONOMISÉES CHAQUE ANNÉE

Cela correspond à une économie de 14 M€.



UN SOUTIEN FINANCIER ET STRATÉGIQUE

En 2017, dans le cadre de l'Innovation Hub et de son fonds d'investissement ADP Invest, le Groupe ADP entre au capital de Safety Line à l'occasion d'une levée de fonds de 3 millions d'euros. En devenant actionnaire minoritaire et membre du comité stratégique de la start-up, le Groupe participe aux choix technologiques et commerciaux de Safety Line et lui offre de nouvelles opportunités de développement grâce à son réseau d'aéroports. Cette levée de fonds a permis à la start-up de recruter et de développer son portefeuille de solutions.

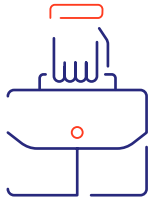
24

PERSONNES EMPLOYÉES DANS LA START-UP

Safety Line regroupe des experts du transport aérien, de la sécurité aérienne et de la statistique.

 SAFETY LINE
CRÉATION ↓ 2011
FONDATEUR ↓ Pierre Jouniaux
SIÈGE ↓ 33, avenue du Maine 75015 Paris
SITE ↓ www.safety-line.fr
DESCRIPTION ↓ Safety Line propose des solutions innovantes pour améliorer l'efficacité et la sécurité du transport aérien. Ses clients sont les compagnies aériennes, les aéroports et les organismes de maintenance. Outre AirsideWatch, l'entreprise propose SafetyCube (logiciel de gestion des risques), FlightScanner (analyse des données de vol) ou encore OptiClimb (méthode d'optimisation des phases de montée pour réduire la consommation de CO ₂ des avions).

LA NAISSANCE ET L'EXPLOITATION DE LA SOLUTION AIRSIDEWATCH



Issue de l'analyse des radars au sol ainsi que des données enregistrées par les différents capteurs disposés sur et aux abords des pistes, AirsideWatch voit le jour en 2017. La solution permet de détecter des situations anormales en comparant les informations radar en temps réel avec les modèles obtenus par *machine learning* sur l'ensemble des données. Par exemple, en combinant les données radar, l'état de la météo et la décélération de l'avion, on peut estimer le niveau de frottement de la piste. Plus besoin de fermer systématiquement la piste pour analyser l'état du tarmac! La même année, Safety Line et le Groupe ADP déposent un brevet commun qui ouvre la voie à une exploitation commerciale internationale de la solution. Grâce à son réseau mondial, le Groupe soutient le développement de Safety Line à l'export.

AIRSIDEWATCH, DÉJÀ ADOPTÉE PAR LES PLATEFORMES PARISIENNES

En travaillant en étroite coopération avec les équipes de sécurité de l'aéroport Paris-Charles de Gaulle, Safety Line a déployé AirsideWatch sur toute la plateforme. La solution détecte les anomalies de freinage ou les écarts latéraux des aéronefs, signe d'une détérioration de l'état de la piste. Les codes d'état de piste sont déterminés en temps réel, pour chaque tiers de piste. Grâce à l'intelligence artificielle et au *machine learning*, AirsideWatch s'améliore constamment. En 2018, la solution a aussi été déployée à Paris-Orly. Les résultats du logiciel avaient déjà permis, dans cet aéroport, de mieux positionner une bretelle de sortie de piste en fonction des régimes et des vitesses d'atterrissage des avions.



73 000

TONNES DE CO₂

pourraient être économisées chaque année.

C'est l'équivalent de 100 000 véhicules terrestres circulant en région parisienne sur tout une année.

L'ESSOR D'AIRSIDEWATCH À L'INTERNATIONAL

En 2018, ADP Ingénierie a remporté un appel d'offres pour une mission de conseil visant à optimiser le fonctionnement des infrastructures « airside » de l'aéroport international Capital Beijing de Pékin. Safety Line et sa solution AirsideWatch font partie de l'aventure!



DES IMPACTS POSITIFS POUR LES RIVERAINS ET L'ENVIRONNEMENT

AirsideWatch analyse chaque phase du parcours des avions: stationnement, roulage, décollage, atterrissage, sortie de piste pour rouler vers le point de stationnement, etc. Pour chaque étape, la solution mesure la distance parcourue et le temps écoulé. En compilant ces données, il est possible de fluidifier le trafic global des avions en réduisant par exemple le temps de stationnement, d'attente au seuil de piste ou celui passé au dégivrage. Les aéroports peuvent aussi mieux gérer leurs émissions sonores et leurs impacts sur l'environnement par des économies de carburant et d'émissions CO₂ associées.

45

CLIENTS

compagnies aériennes et aéroports sur les différents produits de Safety Line (SafetyCube, OptiClimb, AirsideWatch).

INNOVATIONHUB

IMAGINER ENSEMBLE L'AÉROPORT DE DEMAIN

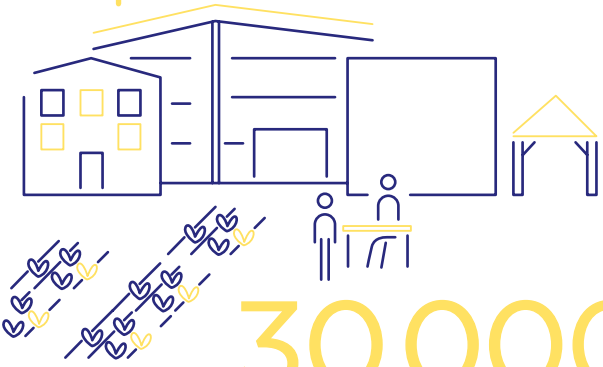
« Inauguré en mars 2017, Innovation Hub est un formidable levier de transformation au service des clients et de la compétitivité du Groupe. La démarche « Open » diffuse la culture de l'innovation auprès de nos collaborateurs (conférences, ateliers, *learning expeditions*) et s'incarne dans un lieu de plus de 300 m² situé au cœur de notre nouveau siège social. Avec « Connect », le hub accompagne les jeunes entreprises qui innovent dans le *smart airport*, les nouvelles mobilités

et la robotique: la technologie chatbot améliore par exemple l'accueil des passagers tandis que le big data optimise l'exploitation des pistes ou le tri des bagages. Enfin, *via* notre fonds d'investissement « ADP Invest », le hub investit directement dans des start-up (Pacifa Décision, Egidium Technologies, Safety Line...) ou souscrit à des fonds externes afin de disposer d'une expertise complémentaire et d'une veille mondiale. » ♦



Edward Arkwright, Directeur général exécutif

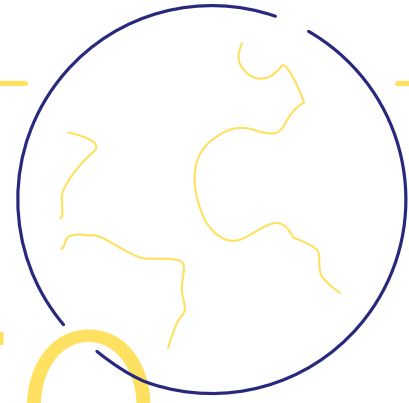
UN SOUTIEN POUR L'ÉCONOMIE LOCALE ET L'EMPLOI DES TERRITOIRES



30 000

VISITEURS PAR AN

(entre 10 000 et 15 000 scolaires) dans les Maisons de l'Environnement et du Développement durable de Paris-Charles de Gaulle et Paris-Orly.



50

ACTIONS COLLECTIVES

pour promouvoir le territoire du Grand Roissy-Le Bourget à l'étranger en 2017, portées par l'Alliance Hubstart.



7 500

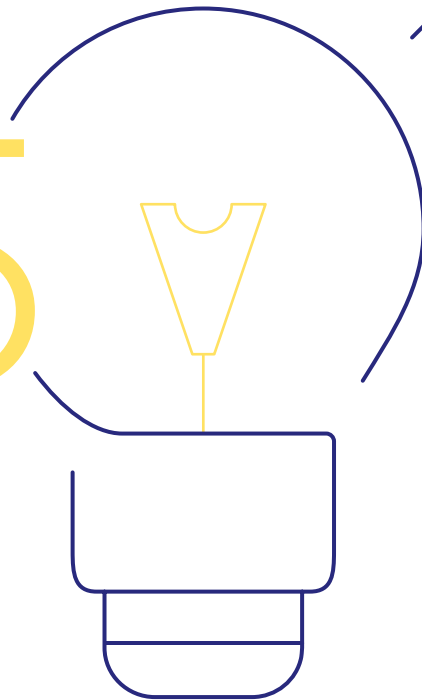
EMBAUCHES FACILITÉES

par l'association Papa Charlie, soutenue par le Groupe ADP, qui améliore l'accès à l'emploi grâce au prêt de véhicules.

165

CRÉATEURS D'ENTREPRISES

accompagnés depuis 2002 par la pépinière Hubstart Paris Region, soutenue par le Groupe ADP.



42

IMPLANTATIONS

internationales entre 2015 et 2017 sur le territoire du Grand Roissy-Le Bourget.



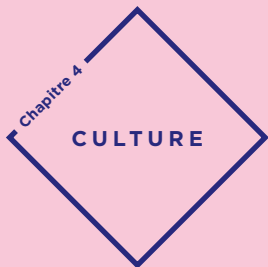
570 860

EMPLOIS SOUTENUS

par l'activité du système aéroportuaire francilien.



La culture et l'éducation sont au service des passagers et des territoires

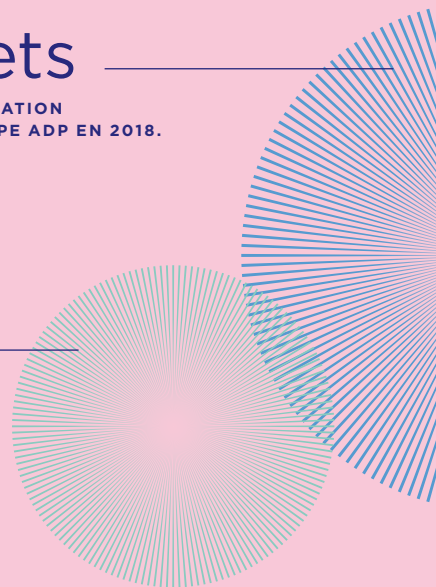


63 projets

SOUTENUS PAR LA FONDATION
D'ENTREPRISE DU GROUPE ADP EN 2018.

9 institutions

FRANÇAISES ONT PRÊTÉ LEURS ŒUVRES
À L'ESPACE MUSÉES DE PARIS-CHARLES DE
GAULLE, PARMIS LESQUELLES LE MUSÉE RODIN,
LE MUSÉE DES ARTS DÉCORATIFS, ETC.





17 millions

DE VOYAGEURS ONT VISITÉ
L'ESPACE MUSÉES
DE PARIS-CHARLES
DE GAULLE DEPUIS
SA CRÉATION EN 2013.

1 million

D'EUROS DE BUDGET ANNUEL
POUR LA FONDATION
D'ENTREPRISE DU GROUPE ADP.

370 œuvres originales

AU SEIN DE L'ESPACE MUSÉES
DE PARIS-CHARLES DE GAULLE
DEPUIS 2013.

POINT
DE VUE



LE LOUVRE PREND SES QUARTIERS À PARIS-ORLY

LÉO CAILLARD

ARTISTE ET PHOTOGRAPHE CRÉATEUR
DE L'INSTALLATION *LA TRAVERSÉE DU LOUVRE*

Qu'est-ce qui vous a séduit dans ce projet de fresque ?

Léo Caillard

En tant qu'artiste, je voyage beaucoup et j'adore l'avion! Mais surtout, je suis amoureux de la peinture et du Louvre. Se voir proposer une telle carte blanche était donc une belle opportunité créative. Elle fait d'ailleurs écho à mon travail de sculpteur, des marbres d'inspiration classique que je revisite de manière contemporaine. C'est cette continuité que j'ai particulièrement appréciée.



“La longueur de la cursive permet un véritable voyage chronologique.”

Quel lien faites-vous entre art et voyage ?

L. C.

La longueur de la cursive permet un véritable voyage chronologique, depuis la Renaissance, Vinci et Raphaël aux classiques du XVIII^e siècle comme Ingres. C'est aussi un voyage spatial : les photos restituent la lumière du lieu d'exposition, la taille des œuvres et leurs petites imperfections, pour reconstituer le plus fidèlement possible l'expérience muséale.

Pour vous, l'art a sa place partout, y compris dans un aéroport ?

L. C.

Absolument, car les voyageurs qui passent par Orly n'ont pas toujours le temps de visiter Paris. L'idée était d'amener la culture parisienne au cœur de l'aéroport pour donner un aperçu des trésors de ce musée emblématique de Paris. Nous sommes aussi dans une époque qui se cherche beaucoup, dans laquelle l'art et la culture ont un rôle central à jouer. Or le public d'aujourd'hui est très critique, ce qui est une bonne chose, et il a besoin d'authenticité. Cette fresque est la preuve qu'une démarche événementielle peut créer une expérience de qualité. ♦

ARTS ET CULTURE • VISITE GUIDÉE À TRAVERS LES PLATEFORMES PARISIENNES

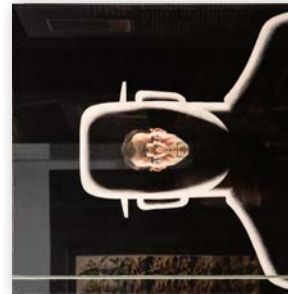
L'année 2018 a été particulièrement riche sur le plan culturel. Concerts et expositions se sont enchaînés à Paris-Charles de Gaulle et Paris-Orly pour le plus grand plaisir des voyageurs et des collaborateurs.

1

DINA VIERNY, UN ÉCLECTISME ÉLECTRIQUE

QUOI	EXPOSITION
QUAND	08/10/2018 - 08/03/2019
OÙ	ESPACE MUSEES, TERMINAL 2E, PORTE M, PARIS-CHARLES DE GAULLE

L'aéroport Paris-Charles de Gaulle a accueilli une exposition consacrée à la vie et à la collection de Dina Vierny, fondatrice du musée Maillol. La sélection de plus de 20 œuvres originales a offert un éclairage sur le parcours étonnant de cette femme. Maillol, Bonnard, Matisse, Dufy, Rodin, Séraphine Louis, Kandinsky, Poliakoff, Robert Couturier, Duchamp-Villon... Un regard émouvant sur les coulisses de l'univers artistique au XX^e siècle.



1

2

CARTE BLANCHE À PARIS PHOTO

QUOI	EXPOSITION
QUAND	À PARTIR D'OCTOBRE 2018 POUR DEUX ANS
OÙ	COURSIVES DE DÉBARQUEMENT TERMINAL 2E / PARIS-CHARLES DE GAULLE

À l'occasion de Paris Photo, les voyageurs débarquant au hall M du terminal 2E de Paris-Charles de Gaulle, ont pu découvrir des extraits de la plus grande foire du monde consacrée à la photographie. En format XXL, des œuvres de William Klein, Denis Darzacq, Edouard Taufenbach ou encore Noémie Goudal sont proposées aux voyageurs.



2

3

LÉONIE PERNET, LE CONCERT SUSPENDU

QUOI	CONCERT
QUAND	26/11/2018
OÙ	TERMINAL 1 / PARIS-CHARLES DE GAULLE

Après les concerts *live* de Rhye au terminal 2E et celui du duo Mount Kimble sur une passerelle de Paris-Orly, c'est au tour de Léonie Pernet de se produire dans le cadre exceptionnel des aéroports parisiens. Pour le troisième opus de « Passengers », en partenariat avec Arte Concert, l'artiste multi-instrumentiste a offert une performance en direct depuis les emblématiques tapis roulants suspendus du terminal 1. Un décor rétrofuturiste parfait pour sa musique électronique aérienne.



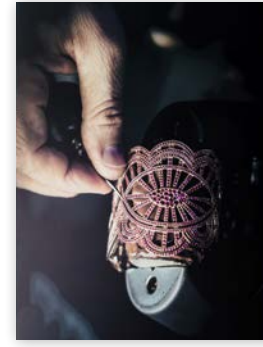
3

4

HAUTE COUTURE ET ARTISANAT D'ART À L'HONNEUR

QUOI	EXPOSITION
QUAND	DE FÉVRIER 2017 À FÉVRIER 2019
OÙ	TERMINAL SUD, HALL B / PARIS-ORLY

En partenariat avec Paris Match, cette exposition « Paris, capitale de la création » dévoile les coulisses du monde de la mode parisienne. Une vingtaine de photos, tirées en format géant, permettent aux voyageurs à l'arrivée d'admirer les couturiers dans leur atelier et de scruter le geste créatif autour de la broderie, de la joaillerie, ou encore de l'art de la plume.



4

S'OUVRIR AU MONDE • RETOUR SUR LES GRANDES INITIATIVES SOUTENUES PAR LA FONDATION

Chaque jour, les aéroports du Groupe ADP sont la porte d'entrée vers le monde entier. La Fondation agit concrètement pour que cette ouverture puisse profiter au plus grand nombre. Le Groupe s'engage pour un meilleur accès au savoir et à la connaissance, en soutenant des projets avec l'implication des collaborateurs.

1

LA MUSIQUE POUR TOUS

quoi ÉDUCATION MUSICALE
où ESSONNE

Démos (Dispositif d'éducation musicale et orchestrale à vocation sociale) est un programme de démocratisation culturelle pour les enfants, centré sur la pratique musicale en orchestre. Chaque enfant se voit confier un instrument et suit 4 heures de cours par semaine. Les séances sont réalisées par groupes de 15 enfants et sont encadrées par deux musiciens professionnels ainsi qu'un référent social. Chaque année, un grand concert public est organisé.

1



2

LE CHEMIN VERS L'AUTONOMIE

quoi ÉDUCATION
où VAL-D'OISE

Une à trois fois par semaine, l'association Clé (Compter, Lire, Écrire) propose du tutorat et des ateliers multimédias à des jeunes présentant un risque de décrochage scolaire. Des bénévoles accompagnent une quarantaine d'enfants, scolarisés du CM1 à la 3^e, en mettant en place des actions de perfectionnement des savoirs de base en calcul, lecture et écriture.

2



3

UN INTERNAT FLAMBANT NEUF

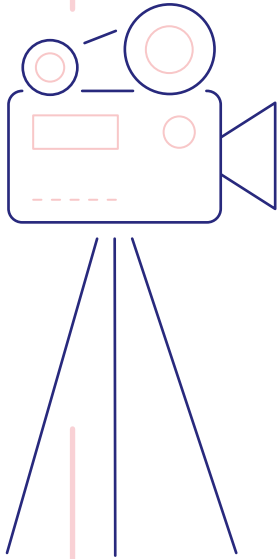
quoi ÉDUCATION
où MAROC

Le 26 mars dernier, un internat pour jeunes filles a été inauguré à Asni (Atlas). Dans cette région très enclavée, se rendre à l'école nécessite de parcourir de nombreux kilomètres, le long de chemins montagneux escarpés. Cet internat, financé en partie par la Fondation et créé à l'initiative de l'association En Route pour l'École, va jouer un rôle capital dans la levée de cet obstacle qu'est la distance. Il permettra d'héberger 48 jeunes filles, âgées de 11 à 18 ans.

3



**UNE DÉMARCHÉ
CULTURELLE AMBITIEUSE
ET UN ENGAGEMENT
SOCIAL RENFORCÉ**

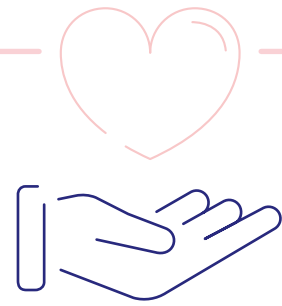


25

**TOURNAGES
DE LONGS
MÉTRAGES**

clips vidéo, publicités,
etc. à l'aéroport
Paris-Charles de Gaulle.

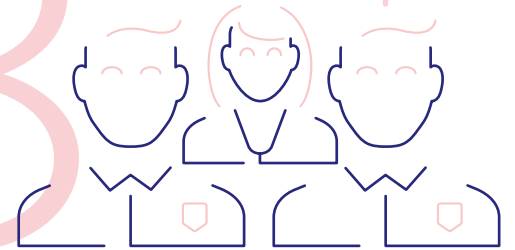
3



CONGÉS SOLIDAIRES®

ont été accordés. Les salariés se sont engagés
auprès d'associations soutenues par la Fondation
pour mener une mission de solidarité internationale.

48



COLLABORATEURS ENGAGÉS

dans un dispositif de parrainage. Les salariés choisissent
d'accompagner une association soutenue par la Fondation en
partageant leurs compétences et savoir-faire liés directement
ou indirectement à leur activité professionnelle dans l'entreprise.

40



MÈTRES

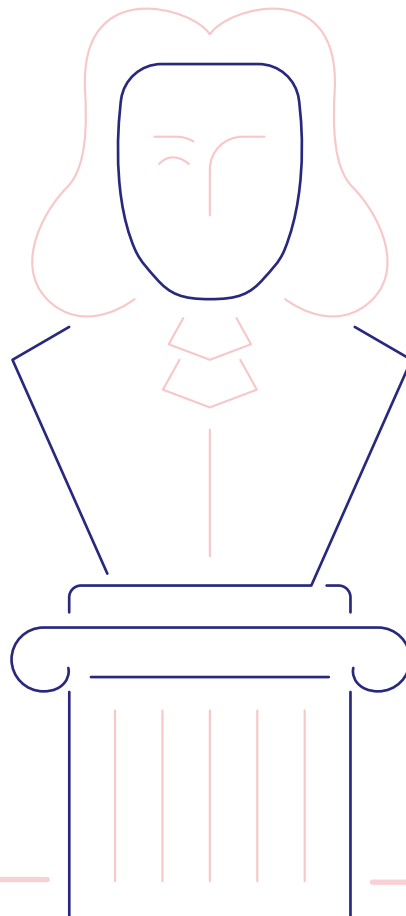
c'est la taille de la fresque
monumentale de Léo Caillard,
qui offre aux passagers un aperçu
de la Grande Galerie du Louvre.



73

TUTORATS

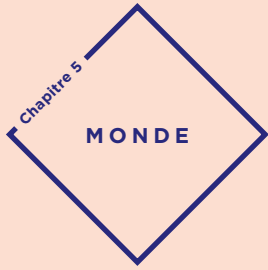
de collégiens et lycéens ont
été dispensés pour lutter
contre l'illettrisme ou
le décrochage scolaire.
C'est sur leur temps de travail
que les salariés engagés
au sein de la Fondation, ont
accompagné ces collégiens
et lycéens dans leur parcours
d'apprentissage.



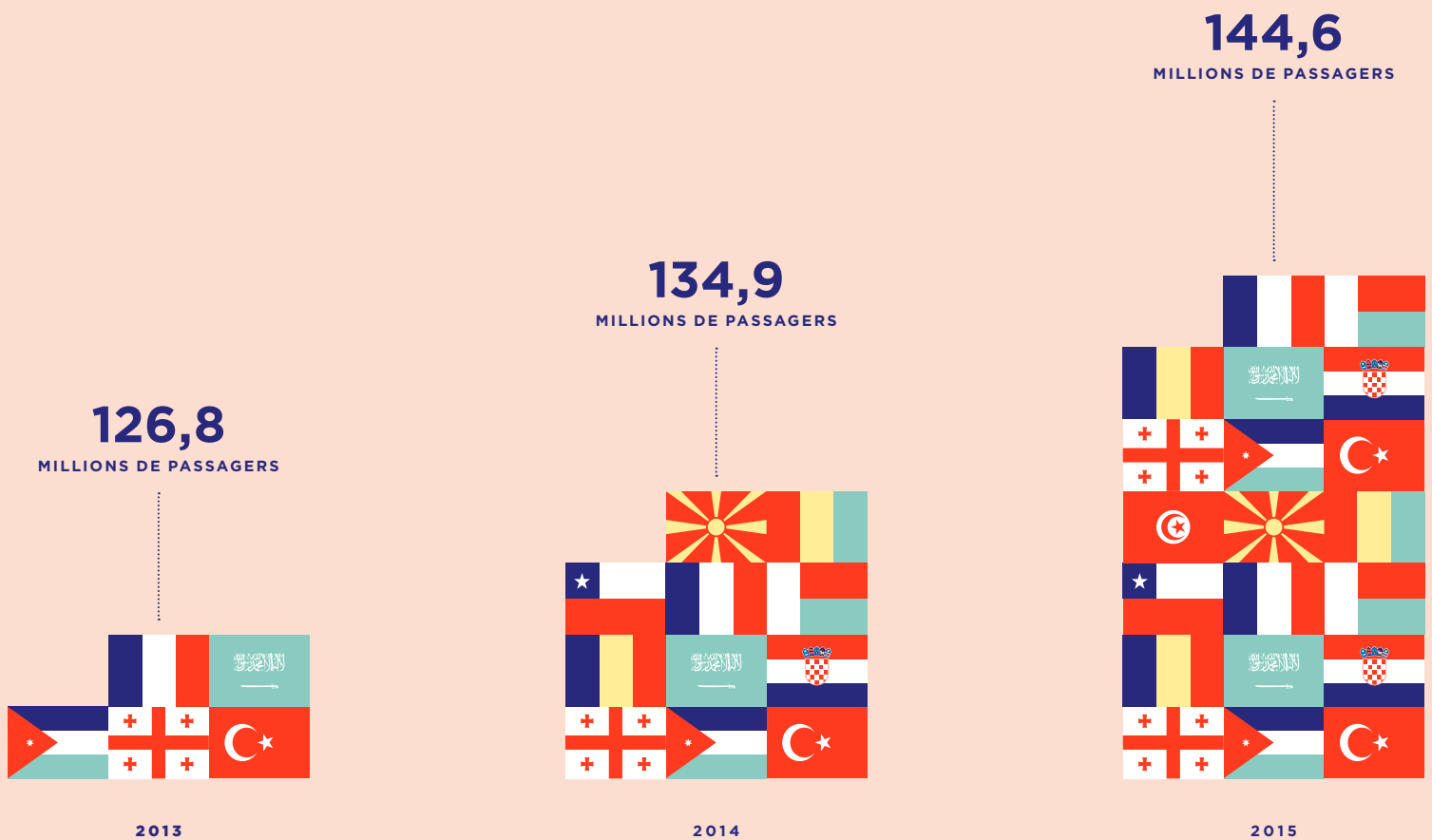
250

M² DÉDIÉS À L'ART

dans l'Espace Musées, qui offre
une expérience culturelle
exceptionnelle et singulière
en exposant des œuvres d'art
originales aux thèmes variés.



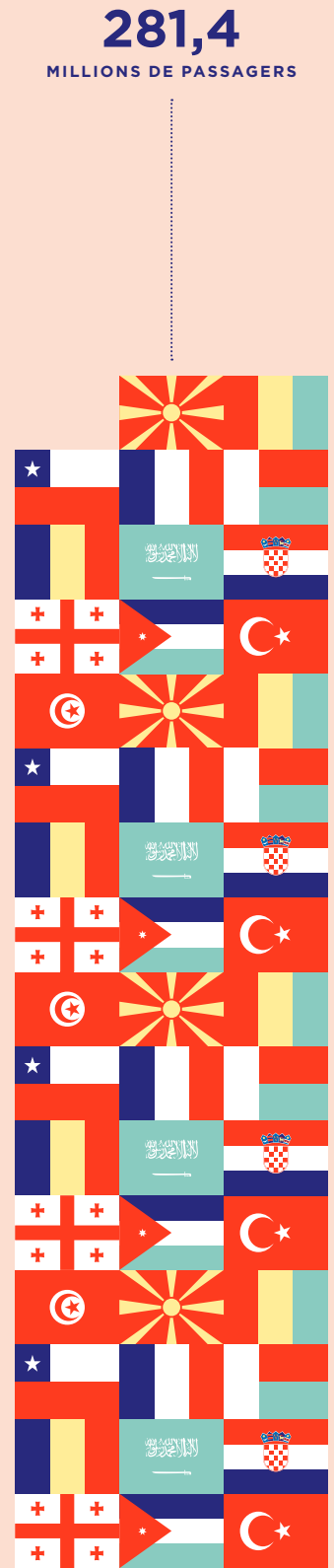
L'excellence s'exporte au-delà des frontières



Croissance du nombre de passagers à l'échelle internationale (périmètre Groupe ADP) entre 2013 et 2018.

*Revente des aéroports mexicains. **Montée au capital de TAV Airports à hauteur de 46,1%.

Le Groupe ADP a été élu en 2018 1^{er} groupe mondial aéroportuaire en termes de passagers.



POINT
DE VUE



FAIRE RAYONNER NOTRE SAVOIR-FAIRE EN JORDANIE

GRUPE ADP

Le Groupe ADP a pris en 2018 le contrôle exclusif d'Airport International Group (AIG), concessionnaire de l'aéroport international Queen-Alia à Amman. Retour sur une *success story* emblématique du déploiement à l'international.



Le Groupe ADP a noué des liens anciens et solides avec le royaume de Jordanie. En 2007, il avait remporté un contrat de concession de vingt-cinq ans pour exploiter et développer l'aéroport international Queen-Alia d'Amman (QAIA) via la société concessionnaire AIG, dans laquelle il avait pris une participation à hauteur de 9,5% du capital. En 2013, il a piloté avec succès la mise en service d'un nouveau terminal remplaçant l'ancien terminal historique et doublant la capacité de l'aéroport. En 2016, des travaux d'extension ont permis de porter à 12 millions de passagers par an la capacité de l'aéroport.

UN AÉROPORT EXEMPLAIRE AU MOYEN-ORIENT

Situé à 35 km au sud d'Amman, l'aéroport Queen-Alia dessert 66 villes et a accueilli 8,4 millions de passagers en 2018, un trafic en hausse de 6,4%. Écrin de la compagnie nationale Royal Jordanian, dont le réseau est

très développé au Moyen-Orient, il est une pépite dans la région, reconnue pour la qualité de ses infrastructures aéronautiques et les services aux passagers. Par trois fois, en 2015, 2016 et 2018, il a été désigné meilleur aéroport du Moyen-Orient dans sa catégorie lors des *Airport Service Quality (ASQ) Awards* de l'*Airports Council International (ACI)*. Il est aussi le premier aéroport au Moyen-Orient à avoir atteint la neutralité carbone selon le programme *Airport Carbon Accreditation (ACA)*. Grâce à la beauté de ses paysages et de son patrimoine – Petra, la mer Morte, le désert du Wadi Rum, ou encore le mont Nebo – la Jordanie offre un potentiel touristique certain. En portant à 51% sa participation dans AIG, le Groupe ADP va amplifier

“En Jordanie, nous mettons en œuvre toute la palette de notre savoir-faire et le projet industriel sur l'aéroport rejait sur l'économie locale.”



Fernando Echegaray,
directeur international du Groupe ADP.

la dynamique actuelle, avec l'objectif d'accueillir de nouvelles compagnies et de renforcer son hub autour de Royal Jordanian, mais aussi d'accroître les recettes issues des commerces, bars et restaurants, de lancer des programmes immobiliers en périphérie, etc. Enfin, l'amélioration continue de la qualité de service restera une priorité, tout comme l'assurance d'un haut niveau de sûreté et de sécurité.

En ce sens, l'exemple jordanien est emblématique de l'offre globale et des savoir-faire que le Groupe ADP exporte partout dans le monde. ♦

DES PROJETS À FORTE VALEUR AJOUTÉE DANS LE MONDE ENTIER

Entre 2015 et 2035, le nombre de passagers à l'échelle mondiale devrait doubler, à plus de 7,5 milliards de voyageurs, et obliger la plupart des pays à accroître la capacité des aéroports existants ou à en construire de nouveaux. Présent sur l'ensemble des métiers de la chaîne de valeur aéroportuaire, le Groupe ADP accompagne d'ores et déjà la croissance du trafic aérien à travers différents projets partout dans le monde.

1

ÉTATS-UNIS

Merchant Aviation, une acquisition ciblée dans l'ingénierie



CONCEPTION ET INGÉNIERIE

Avec l'acquisition ciblée de ce bureau d'études, le Groupe ADP est bien placé pour décrocher des contrats de consulting et d'ingénierie sur le marché nord-américain, lequel compte une trentaine de hubs parmi les 100 premiers mondiaux.

2

CHILI

Des avancées sur le chantier du nouveau terminal



EXPLOITATION ET CONSTRUCTION

CONCESSION DE VINGT ANS

Depuis 2015, le Groupe ADP est le premier actionnaire (45%) de l'aéroport Arturo-Merino Benítez, 5^e aéroport d'Amérique du Sud, aux côtés de ses partenaires VINCI Airports et Astaldi. Le consortium est chargé de la conception et de la réalisation d'un nouveau terminal de 200 000 m². Le chantier a bien avancé en 2018 avec l'inauguration en fin d'année de la première salle d'embarquement de 24 000 m², la Jetée C. Une fois la livraison complète, la capacité de l'aéroport atteindra les 30 millions de passagers.



RÉPARTITION DU GROUPE DANS LE MONDE

- ◆ Groupe ADP
- ◆ Projets ADP Ingénierie
- ◆ TAV Airports
- ◆ Groupe ADP + TAV Airports
- ◆ Partenariat avec Royal Schiphol Group
- ◆ Bureaux régionaux



TURQUIE
Un nouveau relais de croissance pour TAV Airports

3



CONCESSION DE VINGT-CINQ ANS
En mai 2018, TAV Airports a acquis 49% d'ICF, concessionnaire de l'aéroport d'Antalya, qu'il exploite désormais aux côtés de l'Allemand Fraport. Antalya, dont le trafic a bondi de 22% en 2018 à 31,6 millions de passagers, est la principale porte d'entrée de la Riviera turque. Avec le gain de cette nouvelle concession, TAV Airports détient à présent quatre des cinq aéroports de la Riviera et s'arroe un solide relais de croissance dans le contexte de la fermeture de l'aéroport Istanbul Atatürk en 2019. Antalya est le deuxième aéroport de Turquie pour le trafic international.

VIETNAM
Conception et études du futur aéroport

4



CONTRAT ADP INGÉNIERIE
À l'issue d'une compétition internationale, ADP Ingénierie a décroché un important contrat au Vietnam en vue de la conception du deuxième aéroport de Ho Chi Minh-Ville, actuellement au stade de projet. La filiale du Groupe ADP prendra en charge les études de faisabilité jusqu'au stade du design préliminaire de ce nouvel aéroport, lequel doit accueillir 25 millions de passagers par an à l'horizon 2025. Ce succès intervient après plusieurs contrats déjà gagnés sur ce projet, dont le choix du site et la définition du plan masse.

ÉMIRATS ARABES UNIS
Design et supervision des travaux d'extension

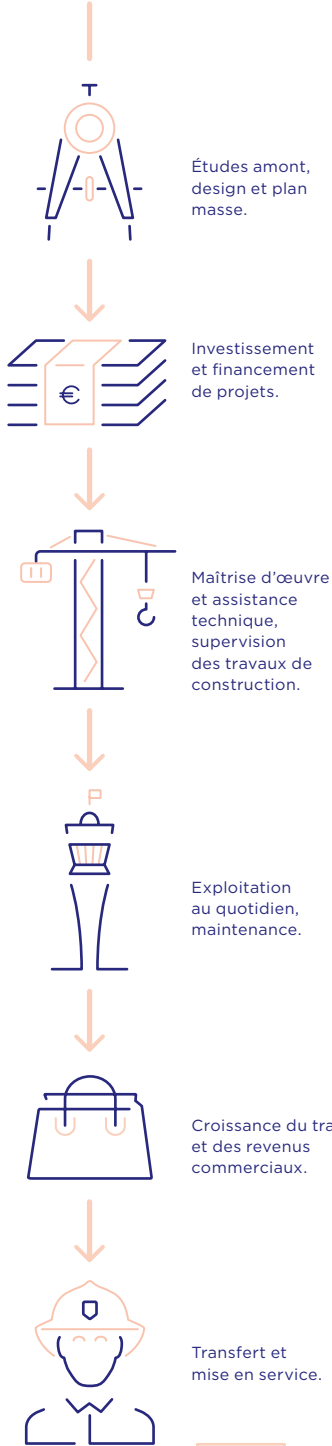
5



CONTRAT ADP INGÉNIERIE
ADP Ingénierie a remporté, en mai 2018, un contrat sur la conception architecturale et la supervision des travaux d'agrandissement de l'aéroport de Sharjah, un des sept émirats du pays. Ce projet aéroportuaire est l'un des plus importants dans le golfe persique et permettra d'accroître la capacité de l'aéroport de 11 à 17,5 millions de passagers par an. Ce succès commercial témoigne de l'excellente réputation du Groupe ADP dans cette région du monde où il est très actif depuis plus de vingt ans.

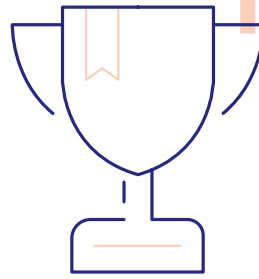
LE DÉVELOPPEMENT À L'INTERNATIONAL, UN RELAIS DE CROISSANCE ESSENTIEL

DES COMPÉTENCES QUI S'EXPORTENT ET COUVRENT TOUTE LA CHAÎNE DE VALEUR AÉROPORTUAIRE



Développement durable et partage de la croissance avec les territoires.

1^{ER}



GESTIONNAIRE D'AÉROPORTS

au monde avec 281,4 millions de passagers. Le Groupe a affiché un trafic en hausse de 7,6 % par rapport à 2017.

25

AÉROPORTS GÉRÉS

à travers le monde allant d'Amman en Jordanie à Santiago du Chili en passant par Zagreb en Croatie, l'île Maurice, Conakry en Guinée, ou encore le terminal Hajj de Djeddah en Arabie saoudite.



+DE 30

PAYS

dans lesquels le Groupe ADP est présent. Le premier atout du Groupe tient à sa position géographique exceptionnelle, à l'attrait et à la richesse du territoire sur lequel il opère.

130

PROJETS

en cours de réalisation par ADP Ingénierie, qui possède plus de 300 références internationales dans le domaine de l'ingénierie et de l'architecture.

46,1%

détenus dans **TAV Airports**, qui exploite 14 aéroports dans six pays.

51%

détenus dans **AIG**, opérateur de l'aéroport Queen-Alia d'Amman en Jordanie.

45%

dans **Nuevo Pudahuel**, opérateur de l'aéroport de Santiago du Chili.

PARTICIPATIONS STRATÉGIQUES



2015



2016



Les impacts positifs progressent, progressent,

2017



2018



les émissions régressent

La diminution des émissions observée depuis 2009 est due principalement à la mise en place de systèmes de production d'énergie à partir de sources renouvelables (géothermie, biomasse, solaire), à la baisse de la consommation d'énergies fossiles dans nos centrales thermiques, à un pilotage de proximité des consommations énergétiques et au développement de la mobilité propre.

POINT
DE VUE

FAIRE VIVRE LA RSE AU CŒUR DES TERRITOIRES

AMÉLIE LUMMAUX

DIRECTRICE DE L'ENVIRONNEMENT
ET DU DÉVELOPPEMENT DURABLE

Chaque aéroport partage avec son territoire une destinée commune. Amélie Lummaux évoque les nombreuses initiatives RSE qui concernent l'ensemble des collaborateurs et parties prenantes du Groupe ADP.

Pour un groupe comme le vôtre, quels sont les grands enjeux de RSE ?

Amélie Lummaux

De par leur ancrage territorial fort, nos aéroports doivent être exemplaires en termes d'impact environnemental mais aussi d'emploi. Nous veillons ainsi à limiter les nuisances tout en maximisant les externalités positives induites par notre activité. La RSE est donc pleinement intégrée à notre stratégie et à nos actions. Nos résultats sont notamment mesurés par une notation extra-financière en forte progression : en 2018, celle-ci a atteint le score de 86 sur 100, pour un objectif qui était de 83 sur 100 à l'horizon 2020. Par ailleurs, l'agence Sustainalytics nous place 7 points au-dessus de la moyenne du SBF 120. Ces très bons indicateurs prouvent de manière concrète notre engagement pour un développement équilibré de nos activités, bénéfique au Groupe ADP comme à l'ensemble de ses parties prenantes.

Quels sont les projets en cours ?

A. L.

Nous avons une feuille de route ambitieuse, tant en matière d'environnement que de responsabilité sociétale et d'engagement territorial. À titre d'exemple, s'agissant de l'environnement : nous avons pris l'engagement d'être neutre en carbone d'ici 2030 pour les plateformes parisiennes. Pour ce faire, nous avons bâti une feuille de route qui s'appuie notamment sur l'amélioration de l'efficacité énergétique de nos installations, la construction durable, le développement d'actifs de production

d'énergie renouvelable, l'achat d'électricité verte et la transition énergétique des flottes de véhicules. Sur le plan sociétal, nous travaillons sur une meilleure association des parties prenantes à la décision. En 2018, nous avons préparé la concertation autour du projet du terminal 4 et de développement de Paris-Charles de Gaulle. Tout le monde est concerné : les riverains, bien sûr, mais aussi nos clients, nos fournisseurs et nos collaborateurs. Ainsi, nos salariés deviennent des acteurs de la communication de l'entreprise dans le cadre d'une communauté d'ambassadeurs nouvellement mise en place.

“Nous dialoguons énormément avec nos parties prenantes pour faire vivre notre politique RSE.”

Quel regard portez-vous sur l'année qui commence ?

A. L.

L'année 2019 sera riche d'actualités. Le dialogue territorial sera particulièrement intense : à Paris-Charles de Gaulle avec la concertation sur le projet du terminal 4, mais aussi à Paris-Orly avec les Rencontres d'Orly et les travaux de la piste 3. C'est l'occasion pour nous d'entendre ce que nos parties prenantes ont à nous dire et de partager nos projets et nos engagements en matière de RSE. L'année 2019 sera aussi une année de transformation pour l'entreprise et d'accompagnement des collaborateurs, dans un contexte d'évolution possible de l'actionariat. Cette année, comme à chaque fois, nous serons au rendez-vous de tous les grands enjeux de RSE. ♦

Des aéroports parisiens de plus en plus responsables

À Paris-Charles de Gaulle comme à Paris-Orly, les actions visant à alléger l'empreinte environnementale se multiplient. De nombreuses initiatives concourent au respect de la biodiversité, à l'amélioration de la qualité de l'air ainsi qu'à une meilleure gestion de l'eau et des déchets.

1 DES TAXIS ROULENT À L'HYDROGÈNE

Une station publique de distribution d'hydrogène mise en place par Air Liquide est installée à l'entrée de la zone aéroportuaire. Elle alimente la flotte de taxis Hype, première flotte de taxis à hydrogène au monde. Ces véhicules ne rejettent que de la vapeur d'eau et n'occasionnent aucune pollution locale. L'offre se développe progressivement: depuis décembre 2018, une nouvelle station hydrogène est ouverte à l'aéroport de Paris-Charles de Gaulle.

Sur la station-service Avia

2 DES ESPACES VERTS GÉRÉS DE MANIÈRE PLUS ÉCOLOGIQUE

Pour tous ses espaces verts, le Groupe ADP s'est engagé à réduire de 50% l'utilisation des produits phytosanitaires entre 2008 et 2020. Les pratiques d'entretien alternatives se développent. Aujourd'hui, à Paris-Orly, plus aucun produit phytosanitaire n'est utilisé pour l'entretien des espaces verts côté pistes et côté ville.

Sur tous les espaces verts côté pistes et côté ville

6 DES BORNES DE RECHARGE RÉSERVABLES GRATUITEMENT

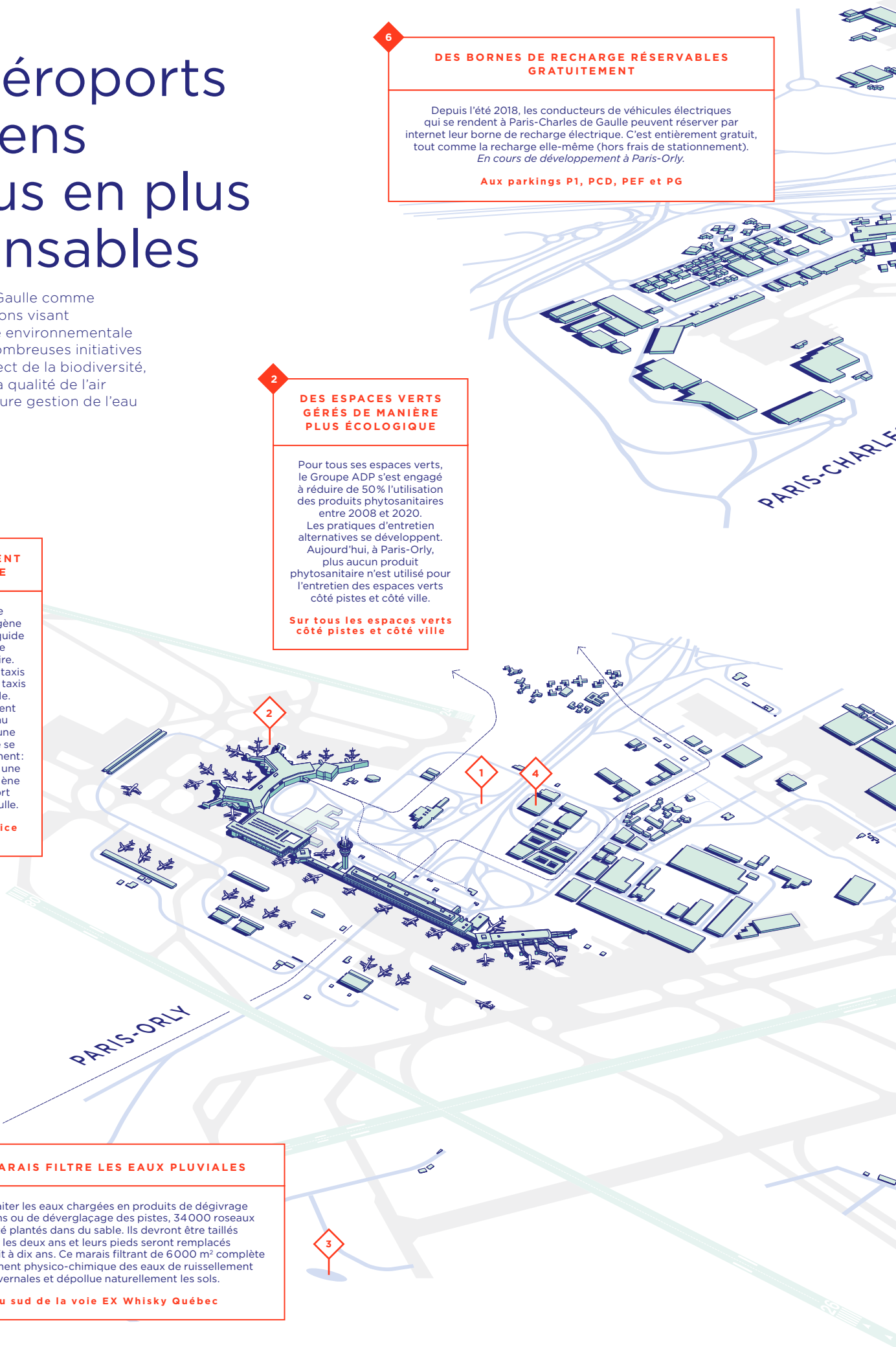
Depuis l'été 2018, les conducteurs de véhicules électriques qui se rendent à Paris-Charles de Gaulle peuvent réserver par internet leur borne de recharge électrique. C'est entièrement gratuit, tout comme la recharge elle-même (hors frais de stationnement).
En cours de développement à Paris-Orly.

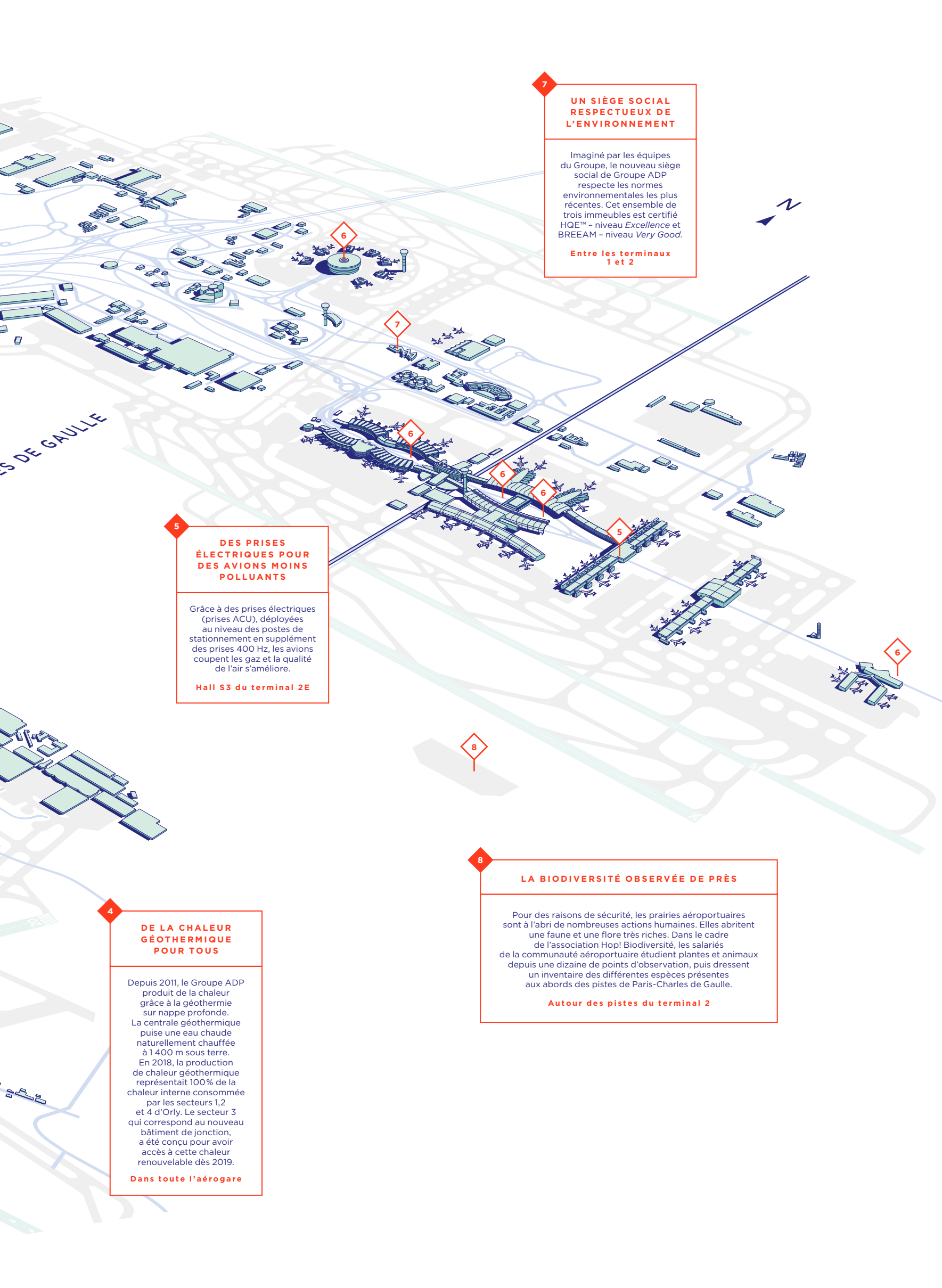
Aux parkings P1, PCD, PEF et PG

3 UN MARAIS FILTRE LES EAUX PLUVIALES

Pour traiter les eaux chargées en produits de dégivrage des avions ou de déverglaçage des pistes, 34 000 roseaux ont été plantés dans du sable. Ils devront être taillés tous les deux ans et leurs pieds seront remplacés tous les huit à dix ans. Ce marais filtrant de 6 000 m² complète le traitement physico-chimique des eaux de ruissellement hivernales et dépollue naturellement les sols.

Au sud de la voie EX Whisky Québec





7

UN SIÈGE SOCIAL RESPECTUEUX DE L'ENVIRONNEMENT

Imaginé par les équipes du Groupe, le nouveau siège social de Groupe ADP respecte les normes environnementales les plus récentes. Cet ensemble de trois immeubles est certifié HQE™ - niveau *Excellence* et BREEAM - niveau *Very Good*.

Entre les terminaux 1 et 2

5

DES PRISES ÉLECTRIQUES POUR DES AVIONS MOINS POLLUANTS

Grâce à des prises électriques (prises ACU), déployées au niveau des postes de stationnement en supplément des prises 400 Hz, les avions coupent les gaz et la qualité de l'air s'améliore.

Hall S3 du terminal 2E

4

DE LA CHALEUR GÉOTHERMIQUE POUR TOUS

Depuis 2011, le Groupe ADP produit de la chaleur grâce à la géothermie sur nappe profonde. La centrale géothermique puise une eau chaude naturellement chauffée à 1 400 m sous terre. En 2018, la production de chaleur géothermique représentait 100% de la chaleur interne consommée par les secteurs 1,2 et 4 d'Orly. Le secteur 3 qui correspond au nouveau bâtiment de jonction, a été conçu pour avoir accès à cette chaleur renouvelable dès 2019.

Dans toute l'aérogare

8

LA BIODIVERSITÉ OBSERVÉE DE PRÈS

Pour des raisons de sécurité, les prairies aéroportuaires sont à l'abri de nombreuses actions humaines. Elles abritent une faune et une flore très riches. Dans le cadre de l'association Hop! Biodiversité, les salariés de la communauté aéroportuaire étudient plantes et animaux depuis une dizaine de points d'observation, puis dressent un inventaire des différentes espèces présentes aux abords des pistes de Paris-Charles de Gaulle.

Autour des pistes du terminal 2

8

6

7

6

6

6

6

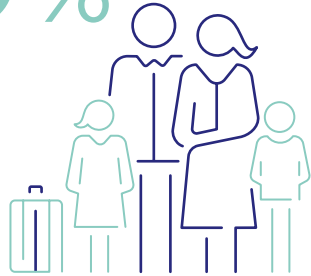
5

UNE DÉMARCHE ENVIRONNEMENTALE MAÎTRISÉE ET PERFORMANTE DANS NOS AÉROPORTS PARISIENS

-69%

D'ÉMISSIONS DE CO₂

par passager sur la période 2009-2018.



241

VÉHICULES DE SERVICE PROPRES

(électriques et hybrides) dans notre flotte de véhicules légers parisiens à la fin 2018, soit 25,4%. L'objectif de 2020 porté à 25% est déjà atteint.

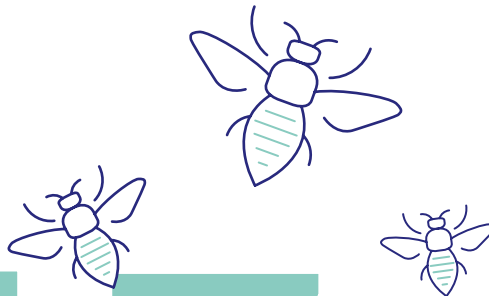


44 €

MILLIONS D'EUROS

seront consacrés aux mesures en faveur du développement durable sur la période 2016-2020.

43



RUCHES

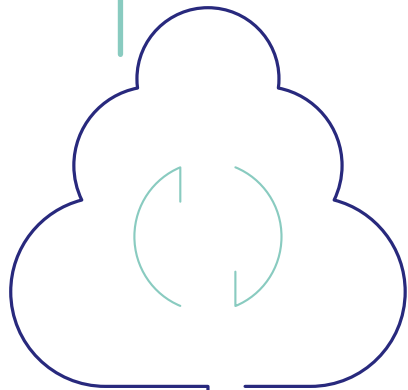
produisent un miel délicieux. Elles sont réparties sur Paris-Charles de Gaulle (2), Paris-Orly (8) et sur les aérodromes d'aviation générale (33), lesquels accueillent également 150 ruches à couvains.

387



POINTS DE RECHARGE

à destination des 241 véhicules de services électriques et hybrides. Ces points de recharge sont également accessibles à nos clients.



15,8%

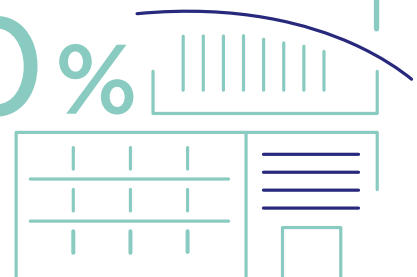
DE LA CONSOMMATION ÉNERGÉTIQUE

globale du Groupe est issue d'énergies renouvelables au 4^e trimestre 2018. Pour arriver à de tels résultats, le Groupe ADP a développé des procédés tels que la géothermie, la biomasse ou encore la centrale solaire.

OBJECTIF

100%

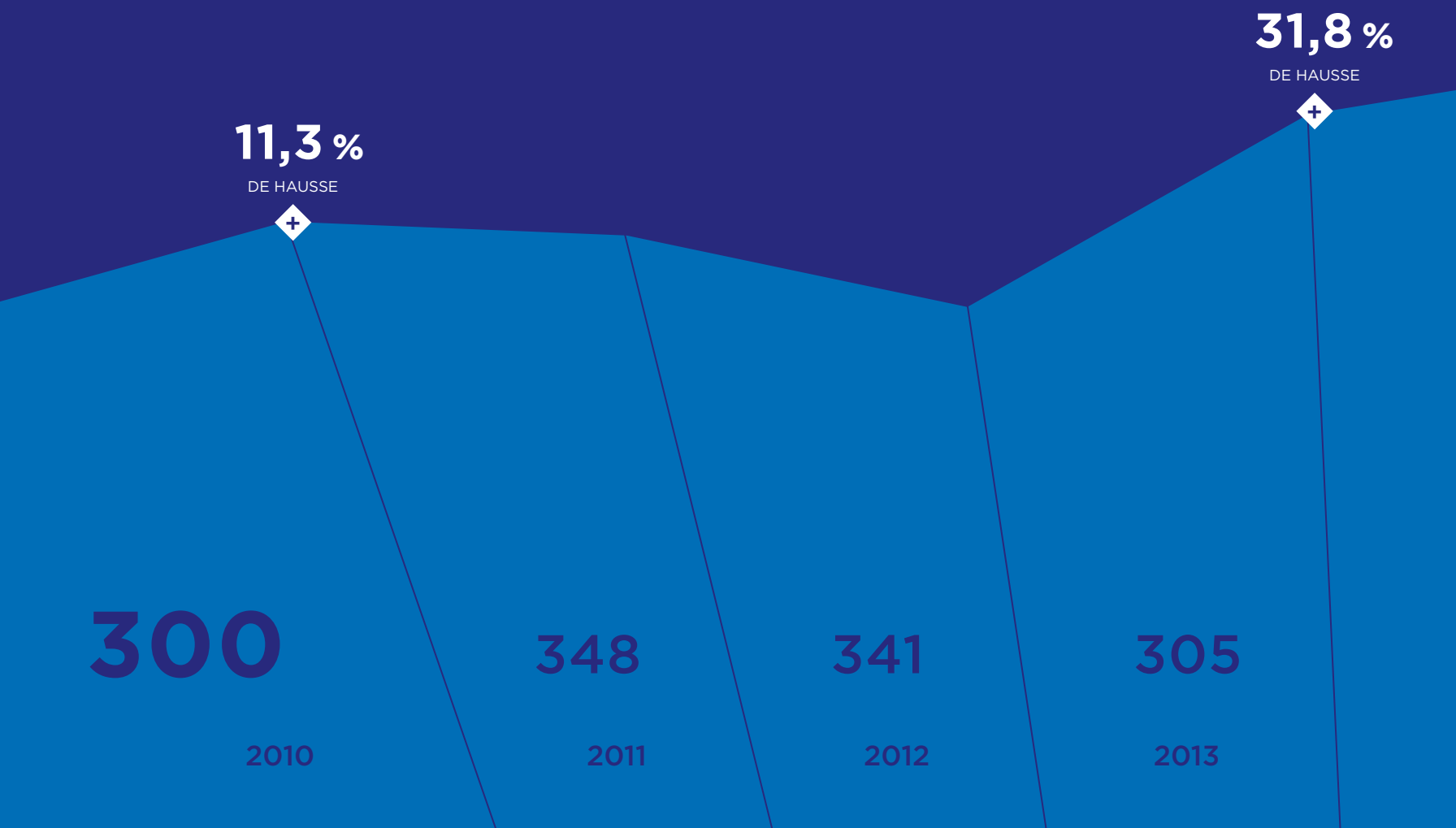
de l'immobilier neuf du Groupe sera certifié HQE™ en 2020.

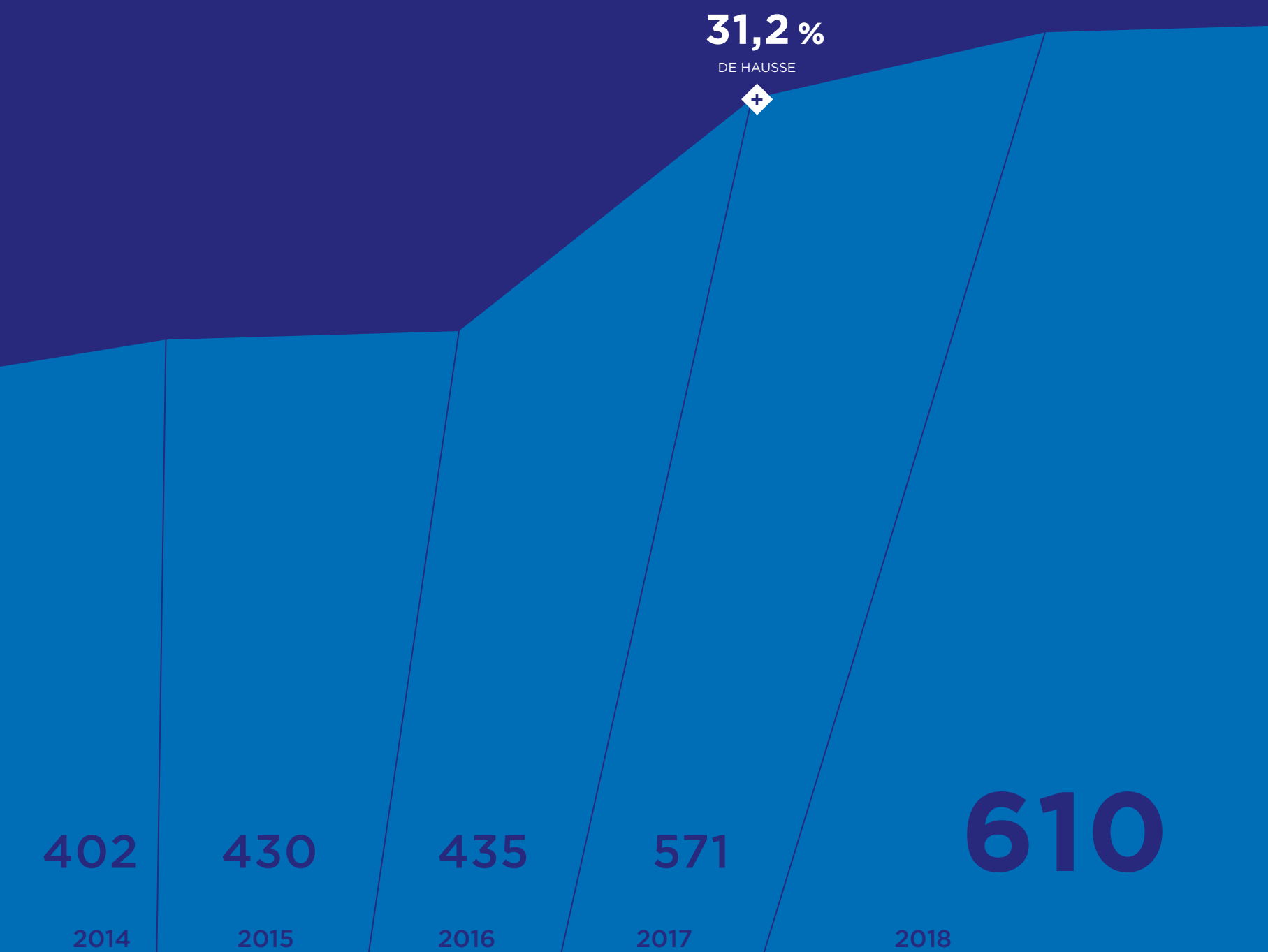




Les résultats du Groupe continuent leur ascension

Évolution du résultat net part du Groupe en millions d'euros, entre 2010 et 2018.







« En 2018, nous avons relevé le défi de l'accueil. De nombreux passagers venus de nouvelles destinations ont transité par nos plateformes. D'autres compagnies nous ont rejoints, et de nouvelles lignes ont ouvert au départ de nos aéroports franciliens. »

En 2019, continuons de réinventer ensemble l'aéroport de demain

2018 fut riche en accomplissements. Le trafic est en hausse, les grands travaux se poursuivent et la conquête internationale est à l'œuvre. La croissance est partagée avec les clients, les collaborateurs et les acteurs extérieurs. Au cours de cet entretien, Augustin de Romanet évoque aussi les défis de 2019 et se projette à plus long terme.

Quel regard portez-vous sur l'année écoulée ?

Augustin de Romanet

Je suis fier de l'année que nous venons de vivre. En 2018, sur l'ensemble de nos plateformes, nous avons accueilli 281 millions de passagers. Nous sommes désormais le premier groupe aéroportuaire mondial ! Le trafic progresse de 7,6% par rapport à 2017. Il a augmenté de 3,8% à Paris et de 10% à l'international. Grâce à ses 111 destinations intercontinentales, Paris-Charles de Gaulle est devenu l'aéroport européen le plus connecté aux destinations lointaines. C'est aussi

la plateforme qui dessert le mieux la Chine, avec 13 destinations et 81 vols hebdomadaires. Au total, en 2018, nous avons ouvert 68 nouvelles lignes à Paris, dont 19 à Paris-Orly.

Comment évoluent les infrastructures aéroportuaires parisiennes ?

A. d. R.

Nous tenons la feuille de route du plan Connect 2020. Les travaux continuent à un rythme soutenu. En 2018, nous avons livré le trieur à bagages TDS3, élément majeur de la compétitivité du hub de Paris-Charles de Gaulle. La jonction des satellites internationaux du terminal 1 est en bonne voie, tout comme celle des terminaux B et D. À Paris-Orly, la jonction des terminaux Ouest et Sud est prête. Elle a été livrée ce printemps. Je me félicite aussi que nous puissions accueillir de mieux en mieux les passagers dans des espaces commerciaux agréables et conviviaux. Au sein du hall K du terminal 2E de Paris-Charles de Gaulle, nous avons déployé un nouvel espace multimarque

dénoté *Buy Paris Duty Free*. Celui-ci rencontre un grand succès. Louis Vuitton a aussi inauguré, dans ce même hall, une boutique provisoire (*pop-up store*) extrêmement appréciée. L'espace restauration du terminal 2F est un *food court* dont le modèle ne demande qu'à être dupliqué. Paris-Orly n'est pas en reste, puisque l'extension du hall 1 a libéré 250 m² de surface commerciale supplémentaire et a permis l'arrivée de nouvelles marques de *retail*. En ce qui concerne la douane, le déploiement du dispositif Parafe contribue à un meilleur accueil et à une plus grande fluidité du passage. Au global, la transformation de nos infrastructures est soutenue par une politique d'innovation résolue, incarnée par notre Innovation Hub qui noue de nombreux partenariats avec des start-up.

Quelles sont les évolutions à l'international ?

A. d. R.

Le bilan international de l'année écoulée est très bon. En avril, nous avons pris le contrôle d'AIG, concessionnaire de l'aéroport Queen-Alia d'Amman en Jordanie. Avec TAV, notre participation turque, nous avons également acquis 49% du très dynamique aéroport d'Antalya où le trafic est en hausse de 22%, grâce notamment au retour des touristes russes. Le chiffre d'affaires total du segment international s'élève à plus d'un milliard d'euros. Dans le contexte de la fermeture de l'aéroport Atatürk d'Istanbul*, nous devons poursuivre notre expansion dans le reste du monde. À cet égard, je salue la réussite d'ADP Ingénierie qui conquiert de nouveaux marchés ainsi qu'Hub One, notre opérateur de technologies digitales, qui enchaîne quant à lui les réussites commerciales, et a acquis en 2018 Sysdream, entreprise experte en cybersécurité. Cela ouvre la voie à des succès futurs.

Le Groupe ADP est très engagé auprès des territoires sur lesquels les plateformes sont implantées. En la matière, quels ont été les faits marquants de 2018 ?

A. d. R.

Nous sommes plus que jamais mobilisés pour une bonne acceptation de nos activités par les riverains et les territoires environnants. Afin de mieux accueillir les compagnies aériennes et leurs passagers, nous voulons développer le terminal 4 de Paris-Charles de Gaulle. Et parce que nous sommes très attachés au dialogue, nous avons engagé une concertation volontaire avec les riverains. Pour cela, nous avons saisi en 2018 la Commission nationale du débat public afin de définir une démarche participative inédite. Par ailleurs, sur le front de l'emploi, je salue le succès du challenge *Play Your Airport* de la direction de l'Immobilier, qui vise à dynamiser et à urbaniser le quartier de Roissy-CDG.

En 2019, quels seront les défis du Groupe ADP ?

A. d. R.

Nous devons être focalisés sur la performance. Celle-ci passe par la robustesse et l'efficacité de nos infrastructures. Le trafic doit être fluide

et tout en s'effectuant dans les meilleures conditions de sûreté et de sécurité possibles. Le temps d'attente doit notamment être amélioré, surtout en termes d'accès routiers. La performance passe aussi par l'innovation. Avec nos partenaires, nous imaginons l'aéroport de demain (*smart airport*). Les véhicules autonomes, les dispositifs anti-drones ou les *chatbots* (robots conversationnels) à destination des passagers sont autant d'expérimentations qui nous permettent de progresser. Bien entendu, la performance n'a de sens que

si la cohésion est au rendez-vous. Cohésion avec les salariés, d'abord. Cohésion avec nos valeurs, ensuite. Cohésion avec les acteurs extérieurs, enfin.

« Nos plateformes évoluent en permanence pour permettre l'avènement de l'aéroport de demain. Celui-ci sera connecté, collaboratif, durable et convivial. »

2019 est aussi l'année d'une potentielle privatisation du Groupe ADP. Pouvez-vous nous en dire plus sur ce sujet ?

A. d. R.

La loi *Pacte*, adoptée en lecture définitive par l'Assemblée nationale jeudi 11 avril 2019, pérennise notre modèle économique tout en nous donnant les moyens d'investir pour le futur. Je veillerai à ce que toutes les garanties soient apportées pour que nous puissions continuer à exercer nos missions de service public. Nos grands projets d'infrastructures, nos bons résultats financiers et l'implication résolue de nos collaborateurs sont la preuve

En 2019, les travaux du CDG Express devraient également commencer...

A. d. R.

du dynamisme du Groupe que d'éventuels futurs heureux actionnaires auront, je n'en doute pas, à cœur d'amplifier.

La ministre des Transports a signé le contrat de concession, confirmant la mise en chantier de ce train capital pour notre activité et qui placera l'aéroport de Paris-Charles de Gaulle à vingt minutes de la gare de l'Est. Grâce au CDG Express, notre plateforme sera

plus compétitive que jamais. Je veux dire aussi un mot du contrat de régulation économique n° 4 (CRE4) que nous négocierons en 2019. Celui-ci couvrira la période 2021-2025. Nous nous projetons à moyen terme pour être, à long terme, au rendez-vous de la croissance. Je rappelle que le trafic aérien mondial devrait doubler d'ici vingt ans.

Justement, comment imaginez-vous le futur à plus long terme ?

A. d. R.

Nous aurons toujours le souci de la croissance partagée. Les grands travaux engagés portent la marque de cette responsabilité. Le terminal 4 se veut innovant et exemplaire en matière environnementale. Nous voulons partager les fruits de notre croissance avec les salariés, les clients et les territoires. Le Groupe ADP se transforme mais préserve la cohérence de ses valeurs et de ses aspirations. Les aéroports ne seront jamais de simples lieux de passage. Ils seront toujours des lieux de vie permettant l'inclusion, l'ouverture à soi et au monde. ♦

*Le transfert des vols commerciaux de l'aéroport d'Atatürk vers le nouvel aéroport d'Istanbul a eu lieu le 6 avril 2019.

Des atouts exceptionnels

Grâce à un savoir-faire reconnu et à la diversité de ses activités déployées sur ses trois plateformes parisiennes ainsi que dans 25 aéroports à travers le monde, le Groupe ADP présente un profil solide et des perspectives de croissance attractives.

Activités aéronautiques, commerces, services, immobilier et développement international contribuent au rayonnement d'une entreprise leader de son secteur.





Un groupe actif sur toute la chaîne de valeur aéroportuaire



Le comité exécutif

AU 27 MARS 2019



Le conseil d'administration

AU 27 MARS 2019

Administrateur représentant l'État

Solenne Lepage

Chargée de mission auprès de la Direction générale, rattachée au Commissaire aux Participations de l'État - Agence des participations de l'État - Ministère de l'Économie et des Finances

Administrateurs proposés par l'État et nommés par l'Assemblée générale des actionnaires

Geneviève Chauv Debry

Présidente du conseil de surveillance de la société anonyme Aéroport de Bordeaux-Mérignac

Michel Massoni

Membre associé du Conseil général de l'environnement et du développement durable, ministère de la Transition écologique et solidaire

Christophe Mirmand

Préfet hors classe - Secrétaire général du ministère de l'Intérieur

Perrine Vidalenche

Administratrice indépendante d'Orange Bank et de CEETRUS, et membre du conseil de surveillance et du comité d'audit de CDC Habitat

Administrateurs nommés par l'Assemblée générale des actionnaires

Augustin de Romanet

Président-directeur général du Groupe ADP

Jabine van der Meijs

Membre du directoire et directeur financier de Royal Schiphol Group NV

Jacques Gounon

Président-directeur général de Getlink

Jos Nijhuis

Ancien président-directeur général de Royal Schiphol Group NV

Société VINCI

Représentée par Xavier Huillard
Président-directeur général de VINCI

Société Predica

Représentée par Françoise Debrus
Directrice des investissements de Crédit Agricole Assurances Solutions



Serge Grzybowski
Directeur de l'Immobilier



Hervé Wattecamps
Directeur des Ressources humaines



Fernando Echegaray
Directeur en charge de l'international



Guillaume Sauv 
Directeur Ing nierie et Am nagement



Marc Houalla
Directeur g n ral adjoint, Directeur de l'a roport Paris-Charles de Gaulle



Gilles L v que
Directeur des Syst mes d'Information

**Administrateurs
repr sentant les salari s**

Laurence Arrieu
CFE-CGC

Brigitte Blanc
CGT

Fr d ric Gillet
CFE-CGC

Jean-Paul Jouvent
Unsa Sapap

Christelle Martin
FO

Jo l Vidy
CGT

**Autres membres
avec voix consultative**

Patrick Gandil
Commissaire du gouvernement
Directeur g n ral de l'Aviation civile

Marc Borel
Commissaire du gouvernement adjoint
Directeur du Transport a rien

**B atrice Mathieu
de Lavergne**
Contr leur g n ral
 conomique et financier

Pascal Papaux
Secr taire du comit  d'entreprise

**Censeurs avec voix
consultative nomm s
par l'Assembl e g n rale**

Anne Hidalgo
Maire de Paris

Bernard Irion
Administrateur de soci t s

Christine Janodet
Maire d'Orly

La gouvernance

AÉROPORTS DE PARIS EST UNE SOCIÉTÉ ANONYME À CONSEIL D'ADMINISTRATION.
LE MANDAT DES MEMBRES DU CONSEIL D'ADMINISTRATION EST DE CINQ ANS.
LE PRÉSIDENT DU CONSEIL D'ADMINISTRATION ASSURE LES FONCTIONS DE DIRECTEUR GÉNÉRAL.

LE CONSEIL D'ADMINISTRATION

Le conseil d'administration détermine les orientations de l'activité de la Société et veille à leur mise en œuvre. Il contrôle la gestion de l'entreprise et s'assure de la qualité de l'information fournie aux actionnaires et au marché. Le conseil d'administration est composé de 3 à 18 membres selon l'article 13 des statuts de la Société. À ce jour, il comprend six administrateurs nommés par l'Assemblée générale des actionnaires, un administrateur représentant l'État, quatre administrateurs proposés par l'État et nommés par l'Assemblée générale des actionnaires et six administrateurs représentant les salariés. Trois censeurs avec voix consultative, nommés par l'Assemblée générale, participent aux séances. Le conseil d'administration se réfère au code de gouvernement d'entreprise des sociétés cotées Afep-Medef. Un règlement intérieur précise les attributions et les modalités de fonctionnement du conseil. Il prévoit que le conseil débattre de son fonctionnement une fois par an. Une charte des membres du conseil d'administration précise les droits et devoirs de chaque membre. Un code d'éthique relatif aux opérations sur titres et au respect de la réglementation boursière est annexé au règlement intérieur. Le conseil d'administration s'est réuni huit fois en 2018 avec un taux de présence de 90 %.

LES COMITÉS SPÉCIALISÉS AU 27 MARS 2019

Trois comités concourent à la préparation des décisions du conseil d'administration: le comité d'audit et des risques, composé de Jacques Gounon, président, Françoise Debrus, Christelle Martin et Solenne Lepage; le comité de la stratégie et des investissements, composé d'Augustin de Romanet, président, Geneviève Chaux Debry, Laurence Arrieu, Solenne Lepage, Joël Vidy et Jos Nijhuis; le comité des rémunérations, des nominations et de la gouvernance, composé de Françoise Debrus, présidente, Jacques Gounon, Xavier Huillard, Jean-Paul Jouvent et Solenne Lepage.

LE CONTRÔLE INTERNE ET LA GESTION DES RISQUES

Le dispositif de gestion des risques et de contrôle interne ainsi que celui de l'audit interne constituent une démarche globale au service de la maîtrise des activités du Groupe et de ses objectifs. Les systèmes de management, déployés au sein de certaines entités du Groupe, participent totalement à la maîtrise des risques.

La démarche est pilotée par la direction Sécurité et Maîtrise des risques rattachée au Secrétariat général Groupe (pour le dispositif de gestion des risques et de contrôle interne) et par la direction de l'Audit rattachée au président-directeur général et certifiée par l'Ifaci⁽¹⁾.

Les fondements du dispositif sont: l'éthique et la compliance, deux chartes portant l'une sur les fondamentaux de l'organisation de la gestion des risques et du contrôle interne et l'autre sur l'audit interne, un référentiel méthodologique de gestion des risques pour le Groupe.

La surveillance du dispositif est assurée par le suivi des incidents majeurs et des incidents liés aux risques inacceptables, la direction de l'Audit, des structures externes de contrôle (commissaires aux comptes, etc.). ♦

(1) Institut français de l'audit et du contrôle internes.

ÉTHIQUE ET DÉONTOLOGIE

L'éthique et la compliance se définissent comme le respect des quatre valeurs (confiance, engagement, audace, ouverture), des lois et des règlements. En 2018, une direction de l'Éthique a été créée. Les trois priorités de 2018 - prévention de la corruption, prévention des conflits d'intérêts et devoir de vigilance - se poursuivront en 2019 afin que chaque collaborateur puisse s'approprier les bonnes pratiques au quotidien.



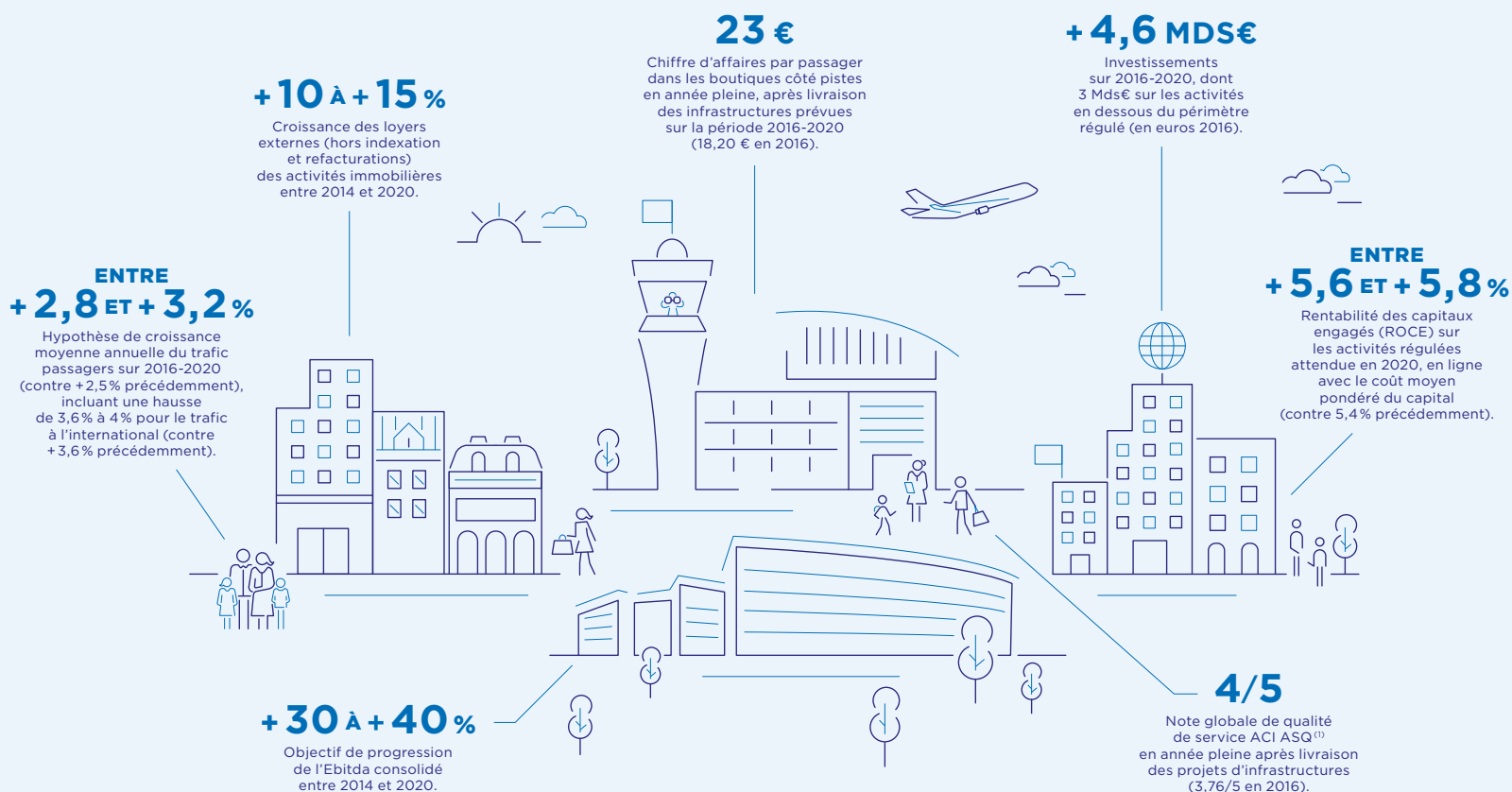
Le plan stratégique

EN 2016, LE GROUPE ADP A INITIÉ SON PLAN STRATÉGIQUE, CONNECT 2020, SE FIXANT LES OBJECTIFS À ATTEINDRE À L'ISSUE DE LA PÉRIODE 2016-2020 ET LES MOYENS MIS EN PLACE POUR Y PARVENIR.

Trois priorités – optimiser, attirer et élargir – déclinées en neuf engagements sont mises au service d'une ambition unique : devenir leader de la conception et de l'exploitation d'aéroports. Les orientations prises en 2016 restent pleinement d'actualité, mais certains objectifs ont été revus à la hausse. Les engagements pris vis-à-vis de l'ensemble des parties prenantes (compagnies aériennes, passagers, salariés, actionnaires, territoires et collectivités locales) sont d'ores et déjà tenus ou en passe de l'être. L'ensemble des

chantiers prévus suivent leur cours conformément aux échéances définies dans le plan. En optimisant ses infrastructures pour répondre aux enjeux du trafic aérien de demain, en valorisant ses plateformes grâce à des services innovants et personnalisés, et en ouvrant de nouveaux horizons par une croissance partagée, le Groupe ADP se positionne en acteur majeur d'un développement durable et intégré. ♦

Les objectifs de Connect 2020



⁽¹⁾ Une étude sur la qualité de service dans les aéroports (Airport Service Quality - ASQ) est menée chaque année par le Airports Council International (ACI).

RÉSULTATS 2018

4 478

CHIFFRE D'AFFAIRES

en millions d'euros.

1961

EBITDA ⁽¹⁾

en millions d'euros.

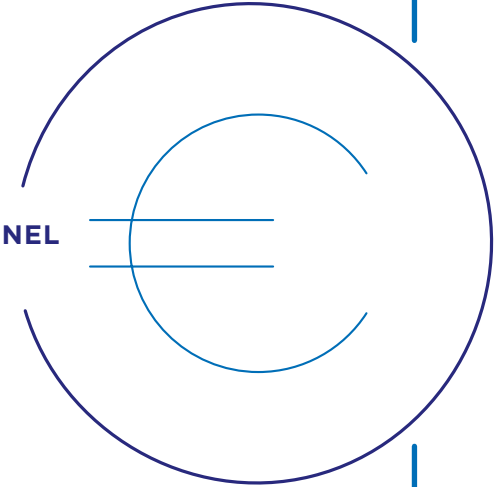
(1) Chiffre d'affaires et autres produits ordinaires diminués des achats et charges courantes opérationnelles hors amortissements et dépréciations d'actifs corporels et incorporels.

1 237

RÉSULTAT OPÉRATIONNEL COURANT ⁽²⁾

en millions d'euros.

(2) Mises en équivalence.



610



RÉSULTAT NET PART DU GROUPE

en millions d'euros.

5 801

CAPITAUX PROPRES

en millions d'euros.

4 942

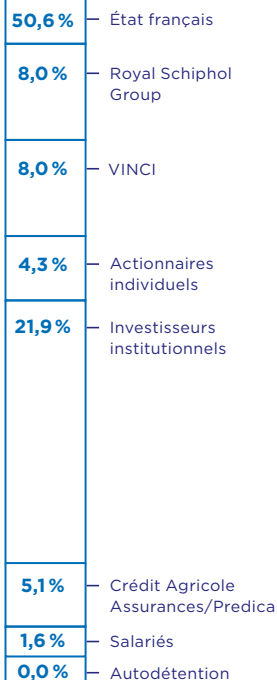
ENDETTEMENT NET ⁽³⁾

en millions d'euros.

(3) Pro forma (y compris comptes courants associés et dette liée à l'option de vente des minoritaires).

RÉPARTITION DU CAPITAL

au 31 décembre 2018



CALENDRIER DES PUBLICATIONS

26 AVRIL 2019

Chiffre d'affaires du 1^{er} trimestre

20 MAI 2019

Assemblée générale annuelle

25 JUILLET 2019

Résultats semestriels

23 OCTOBRE 2019

Chiffre d'affaires du 3^e trimestre

DONNÉES PAR ACTION

Cours de clôture en euros en 2018

Résultat net	6,16 €
Dividende	3,70 € ⁽⁴⁾

(4) Proposé à l'Assemblée générale du 20 mai 2019.

DONNÉES BOURSIÈRES

Cours de clôture en euros en 2018

Dernier cours de l'année	165,50 €
Évolution entre le 1 ^{er} janvier et le 31 décembre	4,1%
Capitalisation boursière au 31 décembre ⁽⁵⁾	16,4 Mds€

(5) En milliards d'euros.

L'ACTION AÉROPORTS DE PARIS SA

Code ISIN: FR0010340141 ♦ Code mnémonique: ADP ♦ Place de cotation: Euronext Paris
 Nombre de titres: 98 960 602 ♦ Éligible au service de règlement différé (SRD) et au plan d'épargne en actions (PEA) ♦ Indices: SBF 120 CAC Mid 60 ♦ Indice ISR: DJSI, Aspi Eurozone, Euronext Vigeo Europe 120 ♦ Capitalisation boursière au 31/12/2018: 16,4 Mds€



Groupe ADP: 1, rue de France
93290 Tremblay-en-France
Tél.: +33 (0)1 74 25 23 23
www.groupeadp.fr - 3950*
www.parisaeroport.fr
Aéroports de Paris
296 881 806 euros - SIREN 552 016 628
RCS Bobigny 552 016 628.

Conception et réalisation: BABEL -
Rédaction: Groupe ADP; Jérôme Marmet;
Julien Thèves; Guillaume Maczkowiak; Sophie
Allier - **Crédits photos:** ADP International;
Alain Leduc pour Aéroports de Paris SA;
Artefacto; Bruno Pellarin pour Aéroports
de Paris SA; GBL Architectes; Gérard
Uféras pour Aéroports de Paris SA; Getty
Images; Groupe ADP; Gwen Le Bras pour
Aéroports de Paris SA; ICF Airports; Jean-
Marc Jouanneaux pour Aéroports de Paris
SA; Léo Caillard; Maxime Letertre; Nuevo
Pudahuel; Patrick Sagnes pour Aéroports
de Paris SA; Pierre Lapin; seignettelafontan.
com pour Aéroports de Paris SA; Stéphane de
Bourgies pour Aéroports de Paris SA; Thierry
Tournier; Zoo Studio pour Aéroports de Paris
SA - **Impression:** Imprimerie La Galiote. Ce
rapport est imprimé sur un papier certifié
PEFC™ issu de sources responsables.

* 0,34 € TTC/minute depuis un poste fixe en
France métropolitaine, surcoût éventuel lié à
votre opérateur non compris.





groupeadp.fr

1, rue de France
93290 Tremblay-en-France