



RAPPORT ANNUEL 2017

Cultiver l'envie de s'ouvrir au monde

SOMMAIRE

L'édito

d'Augustin de Romanet,
Président-directeur général
du Groupe ADP et Président
de la Fondation

P. 02

Temps forts

• Coupe Paris Aéroport :
le Groupe ADP s'engage pour
la jeunesse

• La Fondation du Groupe ADP,
partenaire du Tour de France
des mécènes d'Admical

P. 04

Île-de-France

À Domont, la lutte contre
le décrochage scolaire passe
par les supports numériques

P. 05

Trois questions à...

Christophe Itier,
Haut-Commissaire à l'Économie
sociale et solidaire
et à l'Innovation sociale

P. 05 et P. 06

International

Un défi lecture au service
de la prévention de l'illettrisme

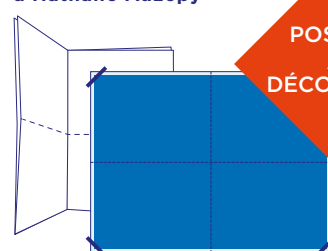
P. 06

Témoignages de collaborateurs

Les collaborateurs
du Groupe ADP s'engagent

P. 07

Carte blanche à Nathalie Auzépy



Nathalie Auzépy
interprète notre leitmotiv
« Cultiver l'envie de
s'ouvrir au monde »



© Gérard Uféras

Augustin de Romanet

Président-directeur général du Groupe ADP
et Président de la Fondation

les projets que nous menons, une dimension sociétale et étudions, en lien avec les Alliances françaises et les ambassades, de quelle manière nous pouvons apporter au mieux notre contribution au développement de ces territoires.

La force d'action de notre fondation repose aussi sur la mobilisation des collaborateurs du Groupe ADP. En 2017, 169 d'entre eux se sont engagés à nos côtés dans l'un des dispositifs d'implication des salariés. Leur énergie et leur enthousiasme nous sont chaque jour plus précieux. Alors que de plus en plus d'entreprises œuvrent à la résolution de problématiques sociétales, un grand défi s'impose à nous : celui de l'intelligence collective et du rapprochement entre

«Une priorité toujours plus forte : permettre à celles et à ceux qui écriront le monde de demain d'acquérir et de maîtriser les compétences de base.»

des acteurs aux profils similaires. Nous sommes convaincus qu'un mécénat efficace repose sur une synergie des ressources et des compétences. La fusion opérée cette année entre l'Alliance pour l'éducation, dont nous avons en 2017 assumé la présidence avec Laure Kermen-Lecuir, et United Way Tocqueville France, le prouve. Un seul mot d'ordre : agir collectivement pour agir mieux et démultiplier l'impact de nos actions. ♦

pour analyser les dossiers de demande de soutien préalablement sélectionnés par l'équipe de la Fondation. Chaque projet est étudié selon les axes d'intervention de la Fondation (prévention et lutte contre l'illettrisme et le décrochage scolaire), la localisation dans les territoires d'implantation du Groupe ADP et la capacité à impliquer les salariés du Groupe. ♦

Depuis trois ans, la Fondation du Groupe ADP incarne la volonté de l'entreprise de développer son mécénat au service de l'intérêt général, sur ses territoires d'ancrage, avec une priorité toujours plus forte : favoriser la réussite de notre jeunesse, permettre à celles et à ceux qui écriront le monde de demain d'acquérir et de maîtriser les compétences de base.

L'année 2017 a été l'occasion pour la Fondation de recentrer ses actions autour d'un seul et unique axe d'intervention - l'éducation - à travers la prévention et la lutte contre l'illettrisme et le décrochage scolaire. Pour pérenniser notre action et générer un impact plus fort, la Fondation s'est engagée aux côtés d'associations locales dans la durée : les projets co-construits avec nos grands partenaires - Coup de Pouce, Apprentis d'Auteuil, Lire pour en sortir ou encore l'Alliance pour l'éducation - en sont les meilleurs exemples. Mais notre engagement ne se limite pas aux territoires proches de nos plateformes franciliennes. Chili, île Maurice, Madagascar, Maroc, Guinée, bientôt la Jordanie... Notre soutien au monde associatif dépasse les frontières nationales pour s'étendre à l'international, là où le Groupe ADP est implanté. Nous incluons, dans

LE CONSEIL D'ADMINISTRATION DE LA FONDATION

COLLÈGE DES MEMBRES FONDATEURS DU GROUPE ADP

Augustin de ROMANET
Président-directeur général

Henri-Michel COMET
Directeur général adjoint

Marc HOUALLA
Directeur général adjoint et
Directeur de l'aéroport
Paris-Charles de Gaulle

Elise HERMANT
Directrice
de la Communication

Marc BIROLICHIE
Directeur Juridique
et des Assurances

Brigitte BLANC
Administratrice représentant
les salariés

COLLÈGE DES PERSONNALITÉS QUALIFIÉES

Béatrice de DURFORT
Déléguée générale
du Centre Français
des Fonds et Fondations

Catherine MAUNOURY
Présidente de l'Aéro-Club
de France

Antonella CELLOT-DESNEUX
Déléguée générale
Les entreprises pour la Cité

François DEBIESSE
Président exécutif d'Admical,
Carrefour du mécénat

PLUS DE 120 000 ÉLÈVES
quittent tous les ans
le système éducatif sans
diplôme, ni qualification.

2,5 MILLIONS
de personnes sont
en situation d'illettrisme
en France.

PLUS DE 100 000 ÉLÈVES
sortent chaque année
du CP sans maîtriser
la lecture et l'écriture.

La Fondation du Groupe ADP
a fait de

L'ÉDUCATION

son axe d'intervention
prioritaire, à travers :

LE SOUTIEN À LA JEUNESSE

par la prévention
de l'illettrisme dès la petite
enfance et la lutte
contre le décrochage
et l'échec scolaire.

L'ACCOMPAGNEMENT DES ADULTES

en situation d'illettrisme
pour réacquérir les compétences
de base et leur redonner
leur autonomie afin de sécuriser
les parcours professionnels
les plus fragiles.

UN BUDGET ANNUEL DE
1 000 000 €

LES PILIERS DE NOTRE ENGAGEMENT EN 2017

DES PARTENARIATS CO-CONSTRUITS

avec les associations pour pérenniser
l'action et générer un impact plus fort

54

PROJETS SOUTENUS

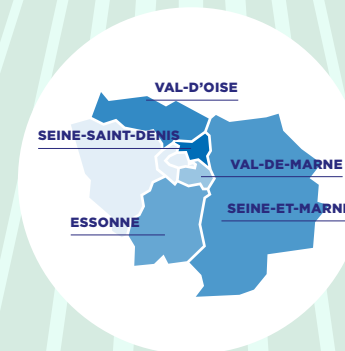


UNE ACTION TERRITORIALE

pour agir au plus près des besoins

86 %

EN ÎLE-DE-FRANCE



36

Projets sous
convention triennale
représentant

73 %
de la dotation
globale

14 %
À L'INTERNATIONAL



L'IMPLICATION DE NOS COLLABORATEURS

pour encourager et soutenir leur
engagement solidaire

169

SALARIÉS IMPLIQUÉS



48

Parrainages d'associations
soutenues par la Fondation



92

Tutorats de jeunes
collégiens et lycéens



3

Congés solidaires®



26

Bénévoles



POUR ALLER PLUS LOIN

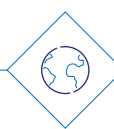
♦ Projets soutenus en 2017
◆ Pays dans lesquels nous pouvons intervenir

5 120 HEURES DE MÉCÉNAT



NOTRE ORGANISATION

La Fondation du Groupe ADP est pilotée par un Conseil d'administration qui détermine ses orientations et veille à sa bonne gestion. Il est composé d'un collège de membres fondateurs, représentants du Groupe ADP, et d'un collège de personnalités qualifiées indépendantes. Ses 12 membres se réunissent deux fois par an. Un comité de sélection se réunit une fois par an



UN DÉFI LECTURE AU SERVICE DE LA PRÉVENTION DE L'ILLETTRISME

A fin de démontrer aux plus jeunes que se plonger dans un livre est avant tout un plaisir, l'Association pour la promotion de la lecture (Aprolec) en Guinée a lancé, il y a trois ans, à Conakry, un défi lecture. L'initiative, mise en place par Marie-Paule Huet, Directrice littéraire d'un éditeur guinéen, les Éditions Ganndal, consiste à « faire lire un certain nombre de livres par les élèves de différentes classes et de différentes écoles en constituant des équipes. Quand deux classes ont lu un même livre, elles se rencontrent et se posent 10 questions sur le livre. La classe qui



© Association pour la promotion de la lecture en Guinée



totalise le plus grand nombre de réponses exactes remporte la manche. » L'opération connaît depuis un grand succès. D'abord proposée dans six établissements scolaires de la capitale guinéenne, elle a très rapidement séduit la communauté éducative. Aujourd'hui, huit lycées ainsi que neuf écoles élémentaires de la capitale et des zones rurales participent à cette initiative. « Ce qui me frappe, observe Marie-Paule Huet, qui est aussi Secrétaire de l'Aprolec, c'est la façon des élèves de se pencher pour se concerter, et puis, dans un même mouvement, lorsque le temps est écoulé, de se redresser comme une corolle en fleur. » ♦

66 Ce projet à Conakry est un bel exemple d'action que nous menons à l'étranger. Nous avons tous les mêmes préoccupations pour soutenir l'éducation des enfants. Aussi, partout où le Groupe ADP opère, nous étendons l'action de la Fondation. Soutenir cette organisation, qui a fait de la prévention de l'illettrisme auprès des jeunes l'une de ses priorités, était donc une évidence.

LAURE KERMEN-LECUIR



« Nous allons faire en sorte que des innovations locales deviennent nationales. »



CHRISTOPHE ITIER

Haut-Commissaire à l'Économie sociale et solidaire et à l'Innovation sociale



Après avoir dirigé pendant sept ans la Sauvegarde du Nord, association médico-sociale œuvrant dans les Hauts-de-France, Christophe Itier

a été nommé, en septembre 2017, Haut-Commissaire à l'Économie sociale et solidaire et à l'Innovation sociale. Alors qu'il vient de lancer le *French Impact*, il a reçu la Fondation du Groupe ADP pour présenter ses réponses aux défis sociaux dans un contexte de transformation numérique de la société. Entretien.

JUSQU'À VOTRE NOMINATION, L'ÉCONOMIE SOCIALE ET SOLIDAIRE ÉTAIT SOUS LA RESPONSABILITÉ DU MINISTRE DE L'ÉCONOMIE. ELLE EST AUJOURD'HUI RATTACHÉE AU MINISTRE DE LA TRANSITION ÉCOLOGIQUE ET SOLIDAIRE. POURQUOI CE CHANGEMENT ?

Il s'agit d'un choix politique. L'ambition que nous portons, au travers de l'économie sociale et solidaire et de ce rattachement à ce ministère, est de mettre en avant la capacité et le potentiel de transformation de cette économie au service d'un modèle de développement humainement plus respectueux et plus durable sur le plan écologique.

VOUS AVEZ PRÉSENTÉ EN JANVIER LE FRENCH IMPACT. QUELLE EST LA FINALITÉ DE CETTE INITIATIVE ?

Les objectifs sont multiples. Tout d'abord, nous avons souhaité créer une bannière qui place l'économie sociale et solidaire (ESS) au cœur du modèle de développement et de transformation sociale de notre pays. Au même titre que la French Tech, nous avons désormais le French Impact pour la communauté des acteurs de l'innovation, qui regroupe à la fois des entreprises de l'économie sociale et solidaire mais aussi, et alors que nous sommes en plein débat sur l'objet social des entreprises, des entreprises à mission, des investisseurs, etc. Tous contribuent à cette innovation sociale qui est vraiment un talent et un savoir-faire français que nous

souhaitons mettre en valeur. Au-delà d'animer cette communauté, ce dispositif doit servir au développement des entreprises de l'ESS. À la fois sur l'aspect financier avec une ambition forte qui est de mobiliser 1 milliard d'euros de financement public et privé au bénéfice du développement des entreprises de l'ESS. Mais également sur l'aspect réglementaire: tous ceux qui innovent savent très bien qu'au-delà de la question des fonds, qui est extrêmement importante, il y a aussi des enjeux réglementaires à l'origine de frictions et de tensions et qui entravent l'innovation. Nous allons donc développer un réseau de hackers du French Impact qui seront des hauts fonctionnaires qui auront pour mission de mettre la réglementation et l'administration au service de l'innovation. Il y a, enfin, une notion territoriale très importante. L'ESS étant une économie des territoires, nous allons leur lancer un appel pour labéliser les territoires pionniers du French Impact. Ceci afin de déployer des solutions d'accélération et de croissance des entreprises. L'ambition de ce dispositif

est de faire en sorte que des innovations locales deviennent des solutions nationales.

QUELLES PLACES VONT OCCUPER, DANS CE DISPOSITIF, L'ÉCOSYSTÈME ASSOCIATIF ET LES FONDATIONS ?

La co-construction occupe une grande place dans l'élaboration de cet accélérateur. Ce sont des dirigeants associatifs, des dirigeants de coopératives, des dirigeants de fondations, des dirigeants de fonds d'investissement qui travaillent depuis plusieurs mois dans différents groupes liés aux différents chantiers menés dans le cadre du *French Impact* (financement de la croissance, réglementation, territoires, mesures de l'impact, accompagnement, plateformes numériques). Notre souci premier est de répondre aux besoins des territoires et aux besoins des différents acteurs car nous savons bien que les entreprises de l'ESS et les associations ont des modèles particuliers et qu'il faut notamment adapter les outils financiers à leurs particularités. ♦

PROSPECTIVE

Le Collective Impact, une approche en voie de développement en France ?

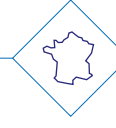
Les 23, 24 et 25 mai 2017, Laure Kermen-Lecuir et Laurence Piccinin, Déléguée générale de l'Alliance pour l'éducation, étaient à Boston pour représenter la délégation française au Collective Impact Forum. Retour sur les enjeux de ce nouveau mode d'action lancé en France par Admical.

« Face à l'ampleur des défis sociétaux, plus personne ne détient seul les solutions. C'est par une action collective réunissant tous les acteurs du territoire que nous agirons plus efficacement et durablement au profit de l'intérêt général. Dans cette logique, le *Collective Impact* consiste à rapprocher des acteurs de différentes natures (associations, entreprises, collectivités), pouvant être en situation de concurrence dans d'autres contextes, et parfois dans un champ transsectoriel public-privé, pour s'attaquer en profondeur à des problèmes de société urgents. En résultent des solutions qui ont la force de l'intelligence collective, enrichies de compétences multiples, complémentaires et adaptées aux territoires. Si cette approche est encore peu développée en France, de grandes entreprises françaises sont déjà très matures sur le sujet. À travers l'Alliance pour l'éducation, ce sont 12 fondations d'entreprise engagées ! »



LAURE KERMEN-LECUIR
Déléguée générale de la Fondation du Groupe ADP

« Chaque jour, nos aéroports sont la porte d'entrée vers le monde entier. Notre Fondation agit pour que cette ouverture au monde profite au plus grand nombre. Parce que pour nous, être un groupe citoyen, c'est s'engager pour un meilleur accès au savoir et à la connaissance. »



À DOMONT, LA LUTTE CONTRE LE DÉCROCHAGE SCOLAIRE PASSE PAR LES SUPPORTS NUMÉRIQUES



© Fondation Apprentis d'Auteuil



Faire du numérique un véritable outil au service de l'éducation. Telle est l'ambition du programme mis en place par Apprentis d'Auteuil au collège Saint-Pie-X de Domont (Val-d'Oise). Grâce au soutien de la Fondation du Groupe ADP, cet établissement scolaire privé, qui accueille des élèves en situation de décrochage scolaire et confrontés à des difficultés sociales et familiales, fait actuellement l'objet d'une modernisation complète. « Une classe pilote a d'ores et déjà été câblée et équipée de tableaux interactifs, explique Lolita Dias, Responsable du mécénat à Apprentis d'Auteuil. Les 14 autres classes viennent de débuter leur modernisation. Par ailleurs, 17 enseignants et 10 éducateurs ont été formés aux nouvelles manières d'enseigner. » Dans ce collège où le suivi personnalisé est le maître mot, l'enseignement repose sur un système de classe inversée, dont la particularité est de faire la part belle à la pratique. À l'ère digitale, adapter les apprentissages aux nouveaux usages est un impératif. Après une première phase de test, l'ensemble des 110 élèves ont obtenu avec succès le brevet informatique et internet (B2I). Prochaine étape de ce partenariat : l'acquisition de tablettes afin que ces jeunes puissent travailler individuellement sur support numérique. ♦



© Fondation Apprentis d'Auteuil

66 Bien maîtrisé, le numérique s'avère être un outil particulièrement pertinent pour de nouvelles approches éducatives, plus personnalisées et adaptées aux élèves en décrochage scolaire. Aussi, nous sommes ravis de ce partenariat solide et pérenne qui répondra au mieux aux besoins des jeunes en difficulté.

LAURE KERMEN-LECUIR



LES COLLABORATEURS DU GROUPE ADP S'ENGAGENT

Parce que chacun dispose de compétences professionnelles et personnelles qui peuvent être utiles à la société, l'entreprise se doit d'encourager ses salariés à transmettre leur savoir et à s'engager au service de l'intérêt général. De ce constat est née la politique d'implication des salariés du Groupe ADP, aujourd'hui l'un des piliers de la Fondation. L'an passé, 169 collaborateurs ont participé à l'un des quatre programmes proposés. Pourquoi ont-ils décidé de mener une action de solidarité ? En quoi consiste leur mission ? Que pensent-ils apporter aux associations qu'ils soutiennent ? Quatre d'entre eux racontent leur engagement.



© Nathalia Delapierre

Nathalia Delapierre

MANAGER DES ÉQUIPES SÛRETÉ À L'AÉROPORT DE PARIS-ORLY
Volontaire pour une mission de Congé solidaire*

« Il y a longtemps que je voulais m'engager. Mais je ne savais pas comment m'y prendre. Et puis je n'étais pas sûre d'avoir des compétences à partager. Je pensais qu'il fallait nécessairement travailler dans le médical ou l'enseignement pour partir en mission de solidarité internationale, alors qu'en fait chacun dispose de connaissances qui peuvent être utiles à d'autres. C'est ce que j'ai découvert grâce à la Fondation du Groupe ADP et au partenariat qu'elle a noué avec Planète Urgence. Parler et écrire le français est justement une compétence recherchée par cette association. J'ai ainsi décidé de leur apporter mon aide. Ce d'autant plus que je suis persuadée que la prévention et la lutte contre l'illettrisme sont les meilleurs moyens de lutter contre la pauvreté. En novembre dernier, je me suis donc envolée pour Madagascar où j'ai participé à une mission de deux semaines d'appui socio-éducatif. Il s'agissait de faire pratiquer de manière intensive notre langue à des enfants de 9 à 11 ans. Une expérience inoubliable qui m'a fait prendre conscience que j'étais capable de mener une mission internationale à bien et qui m'a confortée dans mon souhait de faire de l'accompagnement pédagogique. Cette mission a donc également eu un impact sur le plan professionnel puisque je vais évoluer au sein du Groupe ADP et devenir tutrice pour le groupe opérationnel dont je m'occupe. »

LE PROGRAMME
<ul style="list-style-type: none"> MISSION Congé solidaire*
<ul style="list-style-type: none"> ASSOCIATION Planète Urgence
<ul style="list-style-type: none"> NOMBRE DE SALARIÉS IMPLIQUÉS 3
<ul style="list-style-type: none"> MODALITÉ D'IMPLICATION Deux semaines pendant les congés payés



© Fondation Groupe ADP

Eric Vautier

RESPONSABLE DU DÉPARTEMENT CYBERSÉCURITÉ
Tuteur au sein de l'Institut Télémaque

« Beaucoup de jeunes vivent à proximité de Paris, mais finalement ne connaissent pas la capitale et toutes ses richesses. Ayant grandi à Aulnay-sous-Bois, j'ai moi-même connu cette situation. Parce qu'aujourd'hui j'ai la possibilité de permettre à certains de ces jeunes de faire des activités que j'aurais, a posteriori, aimé faire à leur âge, je me suis dit qu'il fallait que je donne à l'un d'entre eux cette chance de s'ouvrir au monde. C'est pour cette raison que j'ai décidé de m'engager en participant aux actions de tutorat de l'Institut Télémaque. J'ai tout de suite été conquis par leur approche et leur volonté d'agir en faveur de l'égalité des chances en accompagnant dans la durée des jeunes brillants et motivés vivant dans des quartiers soutenus par la politique de la ville. Une fois par mois, je propose donc à Thibaut, lycéen en seconde, de découvrir Paris. L'occasion pour nous deux de visiter des lieux culturels, d'aller au cinéma, mais aussi d'échanger sur des sujets divers et variés. Je suis convaincu que le monde s'évoluera positivement que si les gens s'écoutent, se parlent. Comme Thibaut a de multiples talents et qu'il est plutôt doué à l'école, j'essaie également de le guider dans son parcours d'orientation, de mettre en perspective ses capacités par rapport à ce que la vie m'a enseigné, par rapport à ce que je peux connaître des études supérieures. »

LE PROGRAMME
<ul style="list-style-type: none"> MISSION Tutorat
<ul style="list-style-type: none"> ASSOCIATION Institut Télémaque
<ul style="list-style-type: none"> NOMBRE DE SALARIÉS IMPLIQUÉS 12
<ul style="list-style-type: none"> MODALITÉ D'IMPLICATION Une demi-journée par mois sur le temps libre

Sandrine Vezignol

DESSINATRICE EN BÂTIMENT
Tutrice au sein de l'Alliance pour l'éducation

« Quand votre entreprise vous donne la possibilité de vous engager sur votre temps de travail, vous ne pouvez pas ne pas saisir cette opportunité. Le jour où j'ai pris connaissance du programme de l'Alliance pour l'éducation, je me suis dit que c'était le moment de m'engager. Il me tenait à cœur de consacrer du temps et de l'énergie à des jeunes en risque de décrochage scolaire. J'ai donc commencé par de petites interventions en classe pour accompagner des élèves dans leur choix de métier et leur redonner goût à l'école. Aujourd'hui, je poursuis dans cette démarche de manière plus régulière en faisant du soutien scolaire individuel et collectif. J'interviens, à raison de deux heures chaque mardi, auprès d'élèves de cinquième du collège Robert-Desnos d'Orly, où je leur propose de l'aide dans leurs devoirs, mais aussi de l'écoute, ce qu'ils n'ont pas forcément toujours. J'échange aussi beaucoup avec eux pour faire émerger leurs qualités, qu'ils ignorent bien souvent, et leur redonner ainsi confiance en eux. Je ne suis pas une enseignante et je n'ai donc pas vocation à remplacer l'une d'entre elles. Je suis simplement là pour leur proposer une aide supplémentaire. C'est une action collective que nous menons avec les autres tutrices, également collaboratrices du Groupe ADP, en complémentarité du formidable travail que réalisent les professeurs. Il y a quelques jours, j'ai appris que l'un des élèves que j'accompagne avait fait des progrès en histoire. Savoir que ce soutien porte ses fruits me ravit. En fait, c'est une action à double sens. J'apporte quelque chose à quelqu'un et, en retour, je m'épanouis. C'est que du bonheur ! »



© Fondation Groupe ADP

DERNIÈRE MINUTE

En janvier 2017, Augustin de Romanet, Président-directeur général du Groupe ADP et Laure Kermen-Lecuir, Déléguée générale de la Fondation du Groupe ADP, ont pris en tandem la présidence de l'Alliance pour l'éducation afin de développer son programme innovant de lutte contre l'échec scolaire de jeunes collégiens. Une année de travail qui se concrétisera en juin 2018 par le rapprochement entre la structure et United Way Tocqueville et qui permettra d'accroître leur impact sur le terrain.



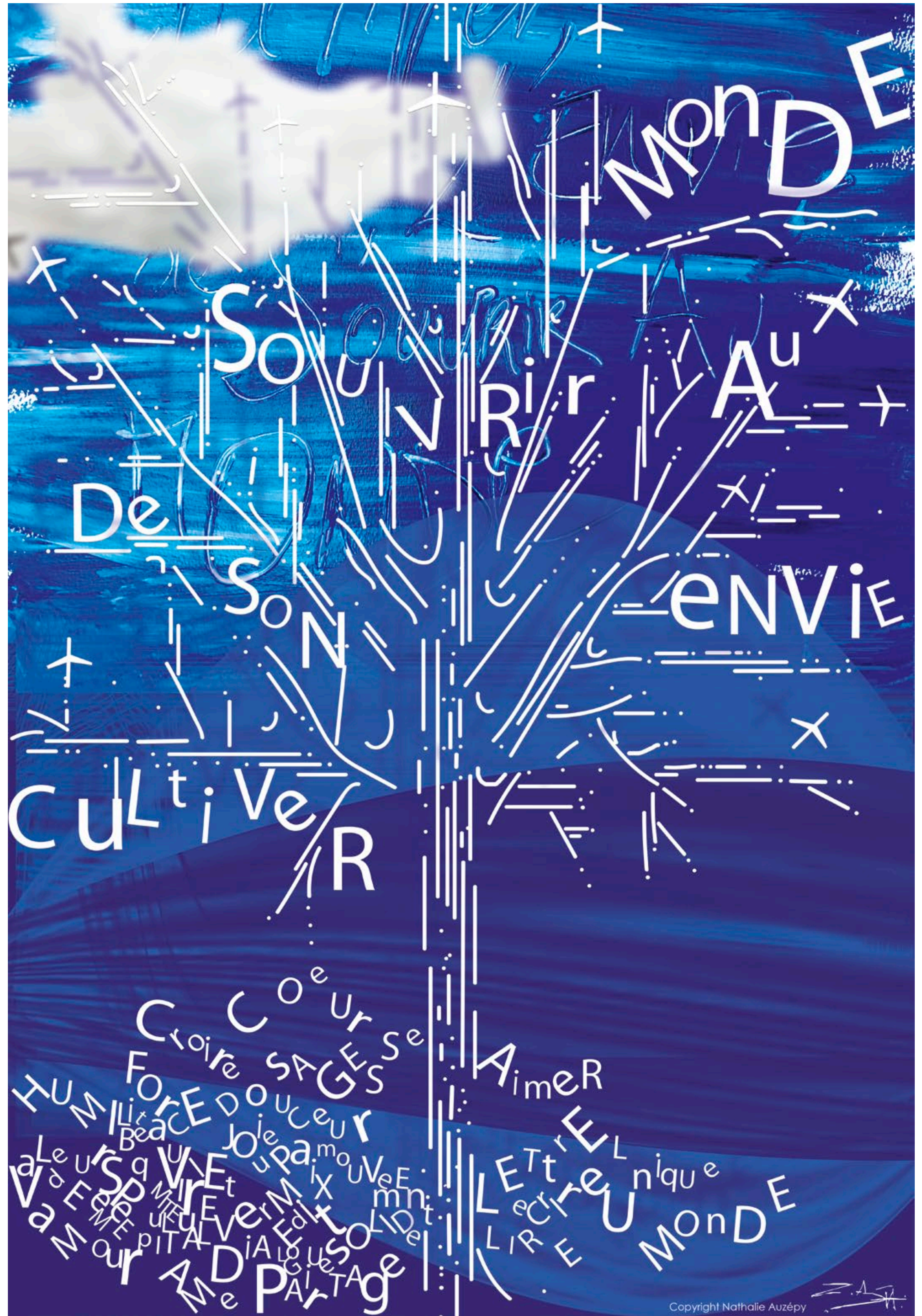
TEMOIGNAGES DE COLLABORATEURS



CULTIVEZ L'ENVIE DE S'OUVRIRE AU MONDE par Nathalie Auzépy

« Pour moi, la connaissance est un ancrage et lorsque nous en sommes privés, nous ne sommes plus en lien avec le monde, nous sommes coupés non seulement des autres mais aussi de soi. L'idée était donc de partir de cet ancrage et de travailler avec les lignes pour être en lien avec le transport aérien et le mouvement que ça sous-entend et que la connaissance a en commun puisqu'elle évolue sans cesse. »

POUR ALLER PLUS LOIN





POUR ALLER PLUS LOIN



© La Company

COUPE PARIS AÉROPORT : LE GROUPE ADP S'ENGAGE POUR LA JEUNESSE

Ayant à cœur de promouvoir les valeurs du territoire par le sport et la culture et de créer du lien social à l'échelle locale, la Fondation du Groupe ADP et les Maisons de l'Environnement organisent chaque année un événement phare : un tournoi de football pour les catégories U11 et U13 des clubs des communes riveraines du Grand Roissy-Le Bourget et du Grand Orly. La saison 2017 a réuni près de 600 jeunes footballeurs en herbe venus à Tremblay-en-France et à Thiais exercer leur passion, sous les encouragements de Moussa Sissoko, joueur de l'équipe de France, parrain de la Fondation du Groupe ADP pour ce tournoi. La solidarité était également au rendez-vous puisqu'une vingtaine de bénévoles salariés du Groupe ADP se sont impliqués dans ce projet en orchestrant l'arbitrage et en assurant le bon déroulement des tournois. ♦

POUR ALLER PLUS LOIN ET GARDER LE LIEN



SUR LES RÉSEAUX

Rejoignez notre communauté Facebook.



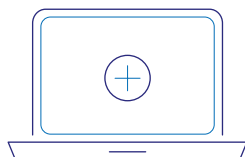
SUR LES ONDES

Retrouvez chaque samedi à 8 h 46 sur RCF, « Le Bonheur de lire », une émission de radio pour explorer la question de l'illettrisme, avec le soutien de la Fondation du Groupe ADP.



SUR VOS ÉCRANS

Expérimentez la version digitale enrichie de ce rapport : <http://rapport-annuel-fondation.groupeadp.fr>



LA FONDATION DU GROUPE ADP, PARTENAIRE DU TOUR DE FRANCE DES MÉCÈNES D'ADMICAL

14%¹ des entreprises pratiquent le mécénat en France. Il en reste donc 86% à convaincre. Face à ce constat, Admical² a décidé de partir, tout au long de l'année, sur les routes de France à la rencontre de plus de 2000 entrepreneurs pour les sensibiliser au mécénat. Laure Kermen-Lecuir, déléguée générale de la Fondation du Groupe ADP et marraine de cet événement, était présente à l'étape de Bordeaux pour rappeler l'importance d'un mécénat d'entreprise ancré sur son territoire et son écosystème. ♦

1. Selon le baromètre Admical-CSA 2016.
2. Association qui fédère les entreprises engagées dans une politique de mécénat.



POUR ALLER PLUS LOIN

Conception et rédaction : Fondation du Groupe ADP - **Directrice de publication :** Laure Kermen-Lecuir - **Rédaction :** Maxime Letertre / Gwenaëlle Leprince - **Création et production :** BABEL - **Illustration :** Nathalie Auzépy - **Crédits photo :** Fondation Groupe ADP - La Company - David Morganti - Gérard Uféras - Getty Images - Nathalia Delapierre - Fondation Apprentis d'Auteuil - Association pour la promotion de la lecture en Guinée - Nathalie Auzépy - DR - Imprimerie SB Graphic - Imprimé sur papier Munken Pure labellisé FSC, PEFC et ECOLabel.